



^b
**UNIVERSITÄT
BERN**

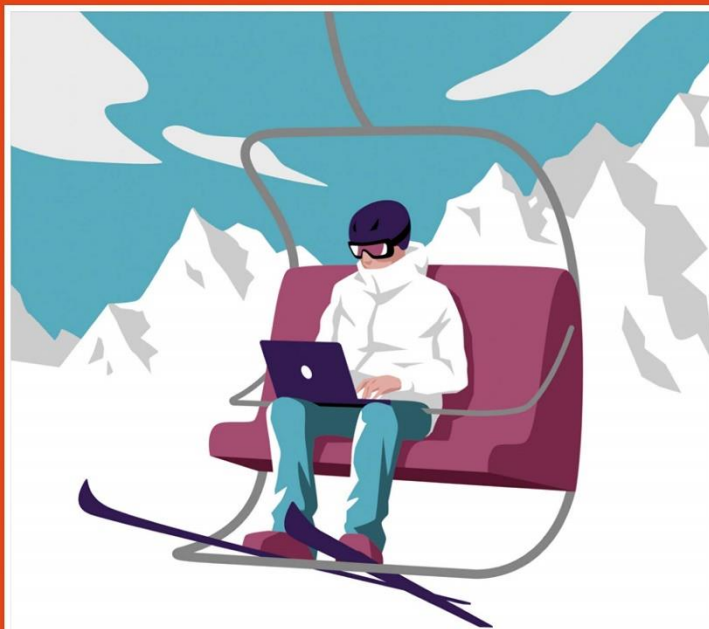


FONDS NATIONAL SUISSE
SCHWEIZERISCHER NATIONALFONDS
FONDO NAZIONALE SVIZZERO
SWISS NATIONAL SCIENCE FOUNDATION

Digitale Multilokalität

Neue multilokale Arbeitsformen zwischen Stadt und Berg

Heike Mayer & Reto Bürgin
Universität Bern, Unit Wirtschaftsgeographie & Center for Regional Economic Development (CRED)



Arbeiten Sie doch, wo Sie wollen

Das neue Berufsleben – zwischen Freiheit und Selbstaussbeutung

Konjunktur
Notfallplan von
Finanzminister Scholz

Der deutsche Wald
Wirtschaftsraum
oder Ökoparadies?

Rosa Luxemburg
100. Todestag: die Aktualität
einer Revolutionärin

Literatur (Orientierung)

- **Digitale und Multilokale Arbeit, auch im ländlichen Raum** (Ojala & Pyöriä 2018; Nadler 2014; Vesala & Tuomivaara 2015)
- **Marginalität: Kreativität in der Peripherie** (Grabher 2018; Hautala & Ibert 2018; Sgourev 2019)
- **Urban-Rural Linkages** (Bosworth & Venhorst 2018; Mayer et al. 2016; Kalantaridis et al. 2019) **durch IKTs** (Weber & Freshwater 2016)
- **Temporäre Nähe durch IKTs** (Torre 2008; Torre & Rallet 2005)
- **Embeddedness** (Bosworth & Willett 2011; Anderson & Jack 2002)

Mixed Methods-Ansatz

- Kombination von digitalen und analogen Methoden (Halfpenny & Procter 2015; Crabtree et al. 2015)
- Einbindung der Studienteilnehmenden (Geoghegan 2019)

Sample (vor Covid-19):

- Arbeiten und Wohnen in einem städtischen Umfeld
- Mindestens 5 Arbeitstage (1 Arbeitswoche) pro Jahreszeit in den Bergen arbeiten (keine Pendler_innen, keine «Overnighters», keine Holiday-Workers)
- Tracking: mindestens 5 Tage Stadt & 5 Tage Berg

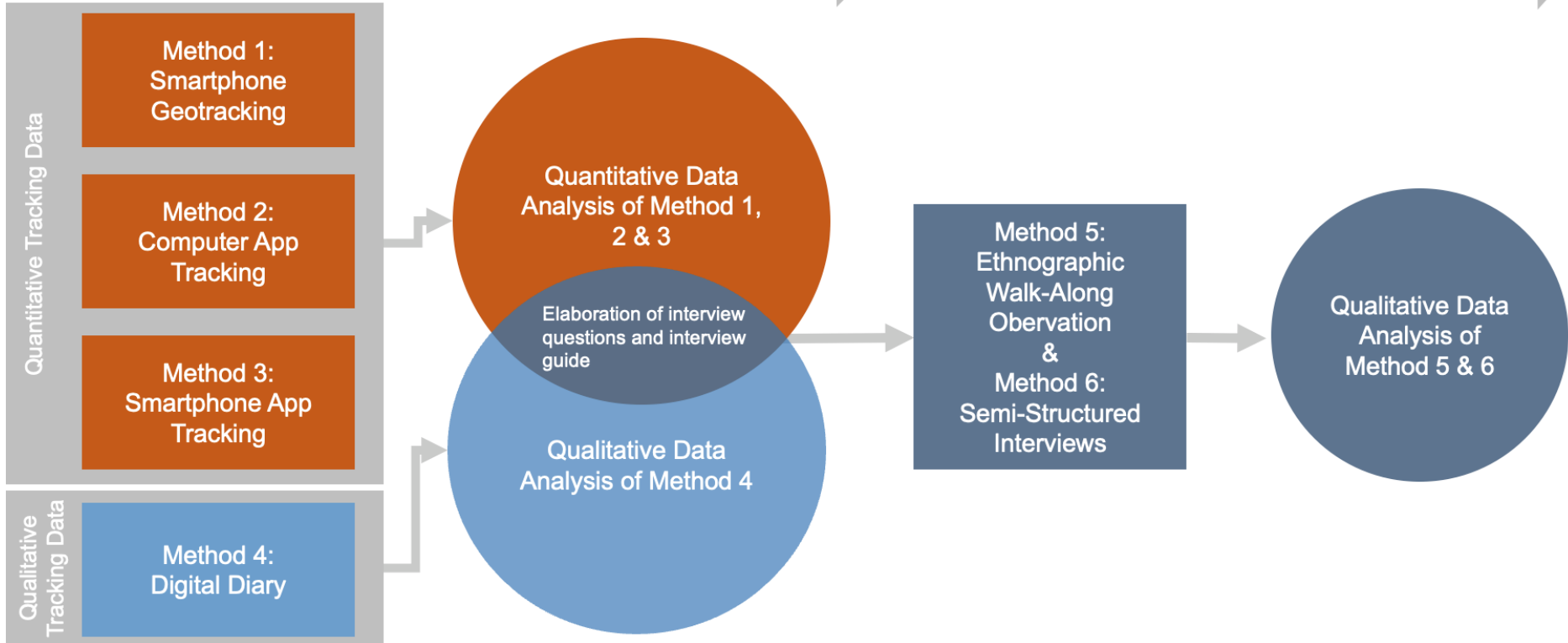
ID	Beruf	Arbeitsverhältnis	Branche	Frequenz Multilokalität
1	Virtual Assistant	Freelancer- Entrepreneur_in	Sekretariatstätigkeiten & Schreibservice	1-2 Tage/Woche
2	Produktmanager_in digitale öffentliche Dienste	Angestellte_r	Logistics	2 Tage Stadt & 2 Tage Peripherie/Woche
3	IT Spezialist_in	Freelancer- entrepreneur_in	IT services, Telekommunikation	1 Woche alle 2 Monate
4	Innovationsmanager_in	Angestellte_r	Gewerbe, Telekommunikation	2-3 mal pro Monat für 3-4 Tage
5	Data & AI solution Spezialist_in/Dozent_in	Angestellte_r	IT services	Jedes Wochenende
6	Spezialist_in für Human Resources und Organisationsentwicklung	Angestellte_r	Logistics	Mindestens 10-15 Mal pro Jahr (ca. 2 Tage)

Mixed Methods-Ansatz

(Vor Covid-19)

Phase 1: Digital user generated data collection & descriptive analysis

Phase 2: Qualitative data collection & inductive analysis



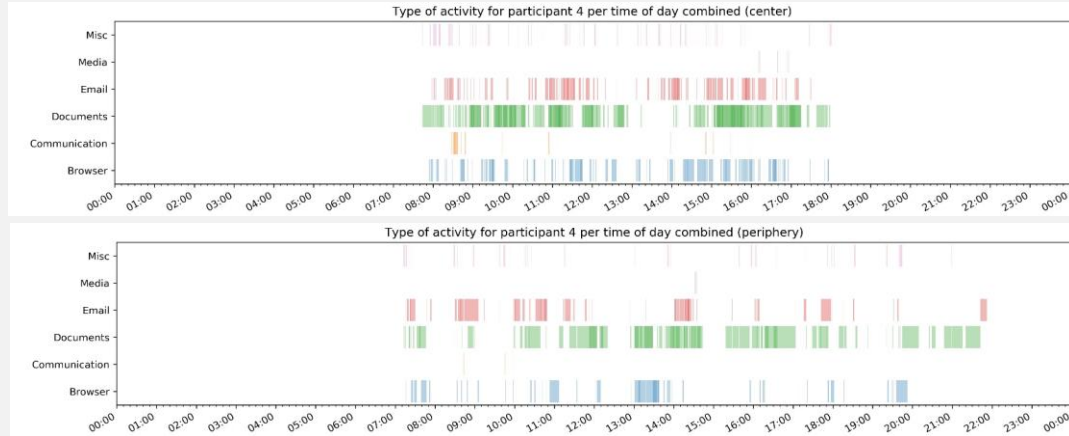
Beispiel Work-Life-Balance

Digitales Tagebuch



Diese Aussicht inspiriert mich, befreit mich und ich habe dort [Ortsname anonymisiert] immer ein bisschen das Gefühl die Jahreszeiten viel intensiver zu erleben! Hier ist Leben = Arbeiten und Arbeiten = Leben

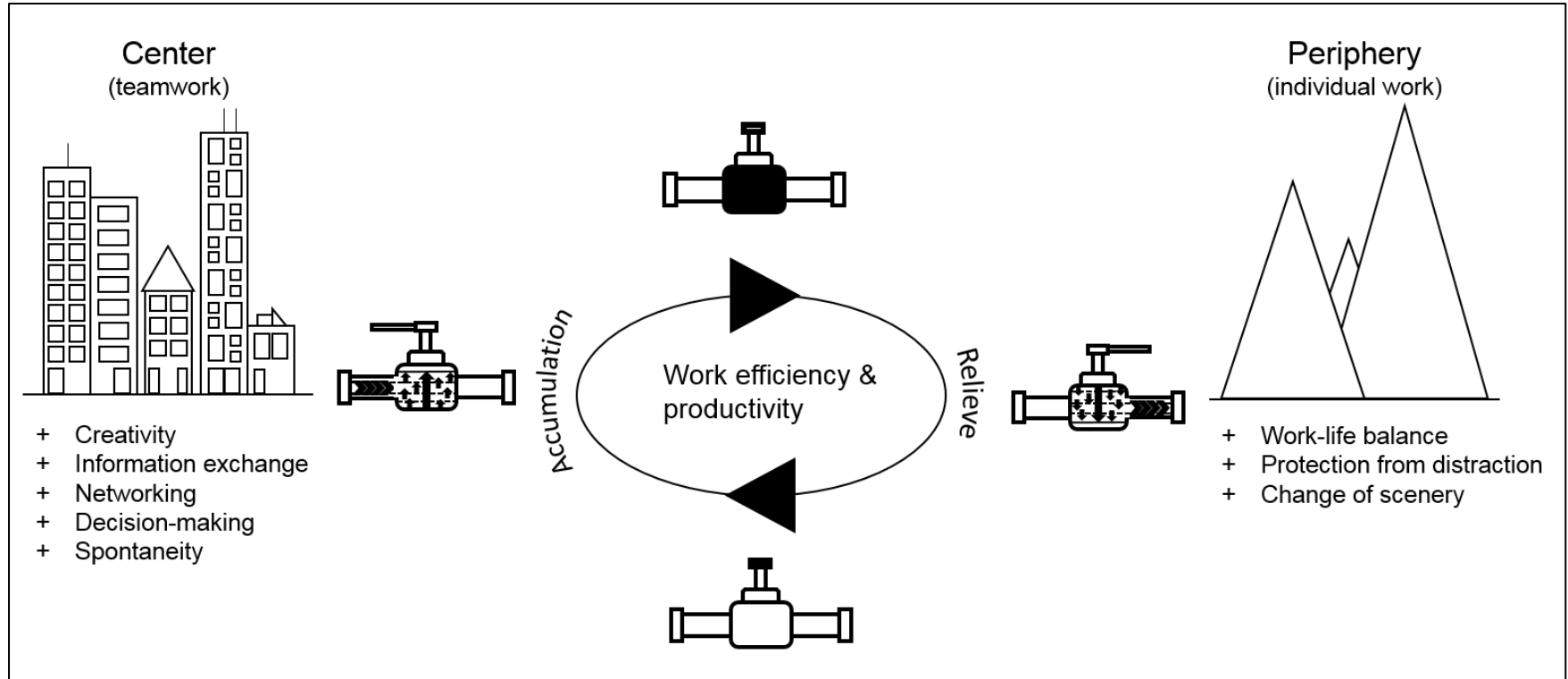
Laptop-Tracking



Interview

“Du hast nicht das Gefühl du musst so wie beim Militär einrücken um acht Uhr. [...] Und es hat auch sehr viel mit Freizeitgestaltung zu tun, weil du musst vielleicht auch nicht so klassisch ins Büro reingehen. [...] Das gibt es dort wie nicht.”

Wiederkehrender Zyklus digitaler Multilokalität



Erkenntnisse

Digitale & multilokale Arbeit

- Multilokale Arbeit durch das Wechselspiel von städtischem und ländlichem Arbeitsplatz verstehen
- Digitale Konnektivität (z.B. Breitbandinfrastruktur) als Grundvoraussetzung
- Multilokales Arbeiten als Privileg (z.B. Zweitwohnung, Technologie)

Marginalität

- Strategische Distanzierung vom städtischen Zentrum
- Kreativität vorwiegend in Teamarbeit am städtischen Arbeitsplatz

Urban-Rural Linkages

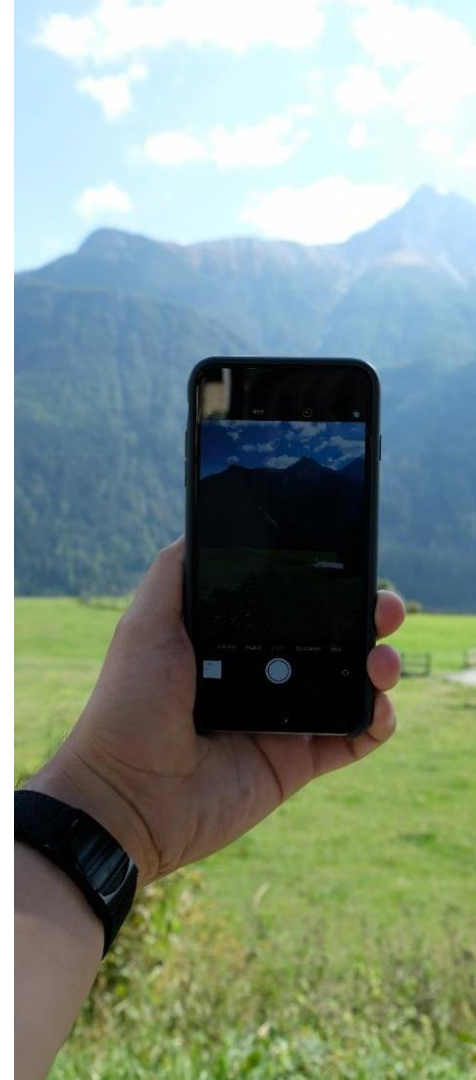
- Flexible Kreierung von Linkages durch IKTs „on demand“
- Durch gute Konnektivität keine Nachteile am ländlichen Arbeitsplatz
- IKTs ermöglichen aktive und passive Nähe aber auch Distanzierung
- Durch IKT abnehmende Bedeutung der Embeddedness in die ländliche, lokale Struktur

Ausblick - Digitalisierung im ländlichen Raum

- Wandel ländlicher Ökonomien und Gesellschaften durch Digitalisierung
- Digitalisierung verringert Stadt-Land-Graben
- Neue Inwertsetzung vom ländlichen Raum: Digitale Multilokalität
- Aber: Bedürfnisse der ländlichen Akteur_innen sind unterschiedlich
→ Differenzierte Entwicklung (Zusammendenken von Technologie und Mensch) (Salemink et al. 2017)
- Implementierung in der Regionalentwicklung, Beispiel ‚miaEngiadina‘:
 - Förderung von Digitalisierung in peripherer Bergregion
 - Glasfaserbreitbanderschliessung
 - Co-Working Spaces (neue Zielgruppen anlocken)
 - Vernetzung lokaler Akteur_innen fördern

➤ Mehr dazu: Bürgin & Mayer 2020

mia  Engiadina



Vielen Dank

Für Ihre Aufmerksamkeit

Heike Mayer & Reto Bürgin
Universität Bern, Unit Wirtschaftsgeographie &
Center for Regional Economic Development (CRED)

Diese Forschung wurde gefördert durch das
Digital Lives Programm des Schweizerischen Nationalfonds.

Wir bedanken uns speziell bei den Studienteilnehmenden
für die Einblicke in ihre multilokale Arbeitsweise in der Stadt
und in den Bergen.

u^b

UNIVERSITÄT
BERN

FNSNF

FONDS NATIONAL SUISSE
SCHWEIZERISCHER NATIONALFONDS
FONDO NAZIONALE SVIZZERO
SWISS NATIONAL SCIENCE FOUNDATION



Aussicht vom 'Mountain Office' von Studienteilnehmer 6 (Quelle: Reto Bürgin)

Literatur

Veröffentlicht:

- Bürgin, R. and Mayer, H. (2020) 'Digital Periphery? A Community Case Study of Digitalization Efforts in Swiss Mountain Regions', in Patnaik, S., Sen, S., and Mahmoud, M. S. (eds) *Smart Village Technology: Concepts and Developments*. Cham: Springer, pp. 67–98.
- Bürgin, R. and Mayer, H. (2020) *Digitale Peripherie? Eine Fallstudie über den digitalen Wandel in der Bergregion Unterengadin/Münstertal*. Bern. Available at: https://www.cred.unibe.ch/unibe/portal/fak_wiso/wiso_kzen/cred/content/e54587/e57624/e57628/e982960/2020_04_30_CREDBericht_Burgin_Mayer_ger.pdf.
- Bürgin, R. (2020) 'Heute hier, morgen dort - digital und ortsunabhängig arbeiten', in Metron AG (ed.) *Von digitalen Städten und Dörfern*. Themenheft. Zürich, pp. 14–16. Available at: <https://www.themenheft.ch/artikel/heute-hier-morgen-dort-digital-und-ortsunabhaengig-arbeiten/>.

In Bearbeitung:

- Bürgin, R., Mayer, H., Kashev, A. and Haug, S. (2021) 'Digital Multilocality: New Modes of Working between Center and Periphery in Switzerland'
- Bürgin, R., Mayer, H., Kashev, A. and Haug, S. (2021) "Far away and yet so close": Urban-Rural Linkages in the Context of Multilocal Work Arrangements'
- Bürgin, R., Mayer, H., Kashev, A. and Haug, S. (2021) "Analysing digital multilocality: Combining and integrating digital and analogue research methods'

Weiterführende Literatur:

- Crabtree, A., Tennent, P., Brundell, P., Knight, D., 2015. Digital Records and the Digital Replay System, in: Halfpenny, P., Procter, R. (Eds.), *Innovations in Digital Research Methods*. Sage, Los Angeles/London/New Delhi/Singapore/Washington DC, pp. 193–220.
- Geoghegan, H., 2019. Participatory Methods and Citizen Science, in: Ash, J., Kitchin, R., Leszczynski, A. (Eds.), *Digital Geographies*. Sage, Los Angeles, pp. 106–117.
- Grabher, G., 2018. Marginality as strategy: Leveraging peripherality for creativity. *Environ. Plan. A* 50, 1785–1794. <https://doi.org/10.1177/0308518X18784021>
- Halfpenny, P., Procter, R. (Eds.), 2015. *Innovations in Digital Research Methods*. Sage, Los Angeles/London/New Delhi/Singapore/Washington DC.
- Hautala, J., Ibert, O., 2018. Creativity in arts and sciences: Collective processes from a spatial perspective. *Environ. Plan. A* 50, 1688–1696. <https://doi.org/10.1177/0308518X18786967>
- Nadler, R., 2014. Plug&Play Places: lifeworlds of multilocal creative knowledge workers. De Gruyter, Warsaw.
- Salemink, K., Strijker, D., Bosworth, G., 2017. Rural development in the digital age: A systematic literature review on unequal ICT availability, adoption, and use in rural areas. *J. Rural Stud.* 54, 360–371. <https://doi.org/10.1016/j.jrurstud.2015.09.001>
- Sgourev, S. V., 2019. Reversing Tempering: When Ideas from the Core are Radicalized on the Periphery, in: EDGE-Conference.
- Vesala, H., Tuomivaara, S., 2015. Slowing work down by teleworking periodically in rural settings? *Pers. Rev.* 44, 511–528. <https://doi.org/10.1108/PR-07-2013-0116>