



Halbzeitbewertung des Ziel-2 Programms Salzburg 2000-2006

Endbericht 2003

Petra Wagner
Alexander Kaufmann

Dezember 2003


systems research
Ein Unternehmen der Austrian Research Centers.

ARC systems research GmbH
A-2444 Seibersdorf
Telefon: ++43 (0)50550-3891, FAX: ++43 (0)50550-3888, Email: petra.wagner@arcs.ac.at

Mid-term evaluation of the Objective 2 programme Salzburg (2000-2006)

Executive Summary

Programme and evaluation

The Objective 2 region covers interventions for structural adjustment in the rural areas of Salzburg. The 25,3 million Euro of public funds – thereof 17,8 million Euro in ERDF contribution – aims to stimulate a total investment (incl. private investments) of 87,5 million Euro. The three ERDF co-financed thematic priorities cover Tourism and Leisure (priority 1 with 36% of total public funds), Manufacturing and Producer Services (priority 2; 38%), Cross-sectoral Regional Development (priority 3; 25%). Due to the small amount of resources available, the programme's contribution towards regional economic development will realistically be limited.

Programme management is done by the Provincial Government of Salzburg which provides the necessary coordination of activities at programme and priority levels, as the programme is implemented decentrally by a number of funding agencies at the measure level. The programme monitoring committee is made up of the Federal Ministries concerned, the co-financing Bund und Land bodies, and meets at least once year. The social partners and the representative organisations for equal opportunities and sustainable development are also members.

The objective of this evaluation is to assess, if and how far the programme goals have been attained by mid-term, and, if necessary, to suggest adaptations. The evaluation design reflects the terms of reference which specifies the ERDF monitoring system as the primary data source. In addition, interviews with the implementing funding agencies as well as the managing authorities were conducted.

Assessment of programme implementation

An update of the SWOT analysis shows that the goals and strategies of the Objective 2 programme Salzburg remain adequate by mid-term. The programme has been implemented in accordance with the strategic goals of the innovation-oriented regional development concept in Salzburg. Until June 2003, 60 per cent of the planned total investments of 52,8 million Euro have been committed in projects, 27 per cent already actually paid. Thus, no major adaptations in the strategic orientation and the development goals of the programme are necessary.

The activities in priority I, Tourism and Leisure, concentrate on hard, infrastructure with the potential for regional key projects in the area of cultural and leisure tourism. Select upgrade investments in the quality hotel segment complement the tourism investments. Soft measures such as business consulting, training, or destination development and marketing, including co-operations, have not yet met demand.

Priority II, Manufacturing and Producer Services, aims at increasing the competitiveness by raising the innovation activities in and among businesses. Whereas modernisation and expansion of existing businesses have developed quite dynamically with more new jobs created than foreseen. The weak business climate has adversely affected the investment and risk attitude of companies regarding start-ups and research and development. Regional innovation centres could play a prominent role in improving the innovation climate through consulting and knowledge transfer.

Cooperation and innovation in programme-specific priority areas clearly has so far concentrated on the wood sector. Levels of activity in business network building is high, which reflects the positive cooperation attitude of firms. In how far sustainable competences can be created within the initiated clusters is yet to be seen.

Priority III, Cross-sectoral Regional Development, comprises a set of heterogeneous measures. Projects to secure and improve environmental quality have so far focussed on biomass. The ambitious goal to foster inter-communal cooperation is now slowly taking off.

Programme implementation until mid-term rests mainly on well-established policy instruments. Innovative programme elements such as the specific gender mainstreaming measure or inter-communal cooperation of regional actors have require long lead time. The efforts to foster gender mainstreaming through provision of all-day child care has resulted in one pilot project so far. This may not come as a surprise as the goal of gender mainstreaming involves major societal transformations that go well beyond the programme (period). Successful implementation of good practice has, however, the potential to increase the leverage effect of the programme. All the more, if gender mainstreaming aspects are incorporated more systematically in all aspects of the programme.

Programme adaptations

All three priorities of the programme are efficient in terms of performance reserve. Based on the relatively lower prior performance of priority 3 'Regional Development' and the lower implementation potential expected for the future, it is recommended to attribute a major part of the performance reserve to priority 1 'Tourism and Leisure' due to its higher absorptive capacity.

Based on differing implementation dynamics, shifts in budget allocations are recommended.

Due to lacking in demand, reductions seem to be appropriate in the following measures: Business training and qualification (I.2), Business start-ups (II.3), Infrastructure improvement in manufacturing sector (II.5), Location attraction and communal cooperation (III.2), Regional management (III.3), and Gender mainstreaming (III.4).

Due to dynamic implementation and thriving demand, budget increases seem necessary in the areas of Modernisation investments and tourist business cooperation (I.1), Improving infrastructural conditions and destination development (I.3), Improvement and modernisation of winter tourism infrastructure (I.4), and Improving regional environmental quality (III.1).

A	EINLEITUNG.....	1
1	Aufgaben und Ziele der Halbzeitevaluierung	1
2	Das Ziel 2-Programm Salzburg im Überblick	1
3	Methodik der Halbzeitbewertung	2
4	Ausblick	4
B	PROGRAMM UND KOHÄRENZ.....	5
5	Ergebnisse der Ex post-Evaluierung des Ziel 5b-Programms (1995-99).....	5
6	Ergebnisse der Ex ante-Bewertung bzw. einer aktuellen SWOT-Analyse.....	6
7	Bewertung der Kohärenz von Strategie und Programmzielen	8
C	PROGRAMMUMSETZUNG	10
8	Finanzüberblick zur Halbzeit	10
9	Zielerreichung zur Halbzeit.....	15
9.1	<i>Prioritätsachse I: Tourismus und Freizeitwirtschaft.....</i>	15
9.2	<i>Prioritätsachse II: Produktionssektor inklusive produktionsnaher Dienstleistungen und produktionsrelevanter Infrastruktur.....</i>	21
9.3	<i>Prioritätsachse III: Sektorübergreifende Regionalentwicklung</i>	30
9.4	<i>Prioritätsachse IV: Technische Hilfe für die Programmumsetzung.....</i>	36
9.5	<i>Strukturelle Analyse der Auswirkungen der Prioritätsachsen I, II und III.....</i>	36
10	Eignung der Indikatoren zur Messung der Ziele auf Schwerpunkt- und Maßnahmenebene.....	41
11	Reflexion der Umsetzungsmechanismen.....	42
12	Reflexion über den Gemeinschaftlichen Mehrwert.....	45
13	Leistungsgebundene Reserve	46
D	PRIORITÄRE EU-POLITIKBEREICHE	52
14	Wirkungen des Programms auf die Umwelt	52
15	Wirkungen des Programms auf die Chancengleichheit der Geschlechter	53
E	SYNTHESE UND EMPFEHLUNGEN	55
	QUELLEN.....	58

A Einleitung

1 Aufgaben und Ziele der Halbzeitevaluierung

Das Land Salzburg beauftragte die ARC Seibersdorf research GmbH mit der Halbzeitbewertung des Ziel 2-Programms Salzburg 2000 bis 2006, wie auch bereits mit der Ex-ante Evaluierung zuvor. Damit soll eine unabhängige Bewertung von Relevanz, Effektivität und Effizienz der Programmumsetzung sichergestellt werden.

Aufgabe der Halbzeitbewertung ist die Beurteilung, ob bzw. wie weit die Ziele der Strukturfondsprogramme seit dem Programmstart im März 2001 bis zur Halbzeit Ende Juni 2003 erreicht wurden. Sie misst unter Berücksichtigung der Ex-ante Bewertung die ersten Ergebnisse der Umsetzung, ihre Relevanz und den Beitrag zur Erreichung der angestrebten Ziele. Der Bericht zur Halbzeitbewertung baut dabei auf früheren Ergebnissen der Programmevaluierungstätigkeit auf und beurteilt zudem die Begleitung und Durchführung.

Ziel der Halbzeitevaluierung¹ ist es, die bisherige Wirksamkeit und das Potenzial für die weitere sozioökonomische Entwicklung zu beurteilen. Bei Bedarf sind Empfehlungen für Veränderungen zu formulieren, die dazu beitragen sollen, die Programmziele zu erreichen. Die Ergebnisse der Evaluierung werden in den laufenden Programmsteuerungsprozess – u. a. im Rahmen der Begleitenden Evaluierung – einfließen und nicht zuletzt zur Beurteilung der Vergabe der Leistungsgebundenen Reserve herangezogen.

2 Das Ziel 2-Programm Salzburg im Überblick

Das Ziel 2-Programm Salzburg in der Strukturförderperiode 2000 bis 2006 umfasst rein EFRE-kofinanzierte Interventionen in Ziel 2- und Übergangsgeländen nach Ziel 5b, sog. Phasing Out-Geländen mit einem Gesamtvolumen von 25,3 Mio. Euro an öffentlichen Mitteln. Dabei ist eine Beteiligung durch den EFRE in der Höhe von 17,8 Mio. Euro, dies entspricht einem Anteil von 70%, vorgesehen. Inklusiv der Privatausgaben soll ein Gesamtinvestitionsvolumen von 87,5 Mio. Euro stimuliert werden.

Den strukturschwächeren Ziel 2-Gemeinden im Lungau und Oberpinzgau stehen rund 19 Mio. Euro an öffentlichen Mitteln oder 75% des Gesamtprogramms zwischen 2000 bis 2006 zur Verfügung. Den Phasing Out-Gemeinden im Pongau und Pinzgau stehen rund 6,3 Mio. Euro an öffentlichen Mitteln, also 25% des Gesamtprogramms für zur Verfügung. Diese sind im Vergleich zum Ziel 2-Gelände etwas strukturstärker, territorial inhomogener (vgl. Abbildung 1) und erhalten eine degressive Übergangsunterstützung bis 2005.

Der ländliche Raum Salzburgs ist hinsichtlich seiner sozio-ökonomischen Struktur homogen, d.h. die innerregionalen Unterschiede sind vergleichsweise gering ausgeprägt. Ein wesentliches Charakteristikum ist auch, dass zentralörtliche Funktionen wie Verwaltungs- und Arbeitsmarktzentren durchwegs außerhalb des Zielgebietes liegen.

Das Ziel 2- und Phasing Out-Programm Salzburg umfasst vier Prioritätsachsen:

- Tourismus- und Freizeitwirtschaft (Prioritätsachse I) mit rund 36% des Fördervolumens

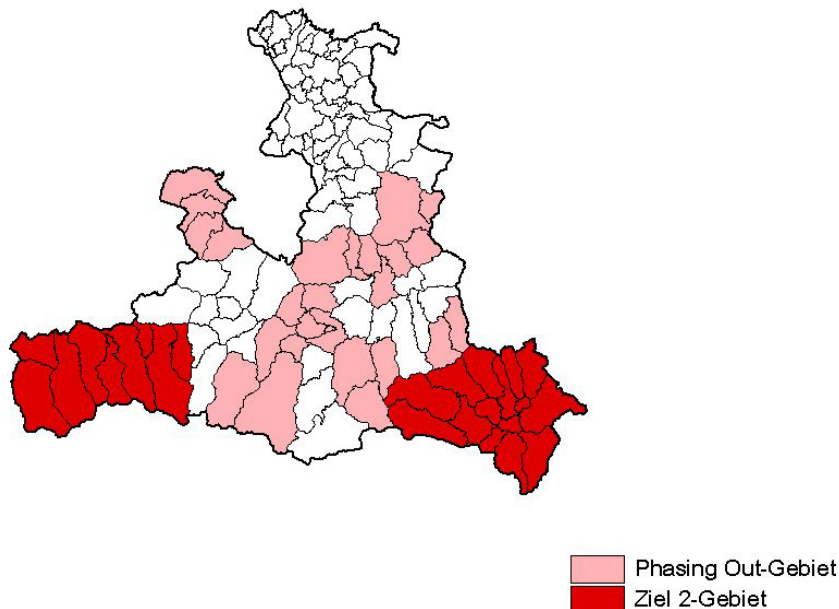
¹ Der Bericht zur Halbzeitevaluierung ist gemäß Art. 42 der ASF-VO(EG) 1260/1999 bis spätestens 31.12.2003 zu legen. Bis 31.12.2005 ist dieser Bericht gemäß Art. 42(4) der ASF-VO auf der Grundlage der Evaluierungsergebnisse zu aktualisieren (Quelle: Ausschreibungsunterlagen Endg. Fassung 30.09.2002).

- Produktionssektor inklusive produktionsnahe Dienstleistungen und produktionsrelevante Infrastruktur (Prioritätsachse II) mit rund 38% des Fördervolumens
- sektorübergreifende Regionalentwicklung (Prioritätsachse III) mit rund 25% des Fördervolumens und
- technische Hilfe für die Programmumsetzung (Prioritätsachse IV) mit rund 2% des Fördervolumens

Insgesamt umfassen diese vier Schwerpunkte 15 Einzelmaßnahmen.

Auf Grund des zur Verfügung stehenden Mittelvolumens und der festgelegten Gebietskulisse kann im Rahmen von Ziel 2 jedoch nur ein beschränkter Beitrag zur wirtschaftlichen und sozialen Entwicklung des Fördergebietes geleistet werden. So werden etwa Verkehrs-, Agrar- oder Beschäftigungsmaßnahmen außerhalb des Ziel 2-Programms finanziert.

Abbildung 1: Zielgebietskulisse des Ziel 2-Programms in Salzburg



Quelle: ARC Seibersdorf research GmbH.

3 Methodik der Halbzeitbewertung

Die Bewertung eines komplexen Evaluierungssystems wie das von EU-Strukturfondsprogrammen erfordert einen adäquaten Methodenmix und unterschiedliche Bewertungsgrundlagen. Als Orientierung für die Halbzeitevaluierung dienen die technischen und methodischen Arbeitspapiere der Europäischen Kommission für die neue Programmplanungsperiode 2000 bis 2006 (insbes. Halbzeitbewertung, Chancengleichheit, leistungsgebundene Reserve).

Die wichtigste quantitative Datengrundlage für die Bewertung von Vollzug und Wirkung des Programms bildete das Indikatorenengerüst des EFRE-Monitoring (Stand 30.6.2003, Datenbankabfrage vom 13.7.2003).

Darüber hinaus wurden auch regionalwirtschaftliche Daten der Statistik Austria für sekundärstatistische Analysen (Ergebnisse der Volkszählung 2001) herangezogen. Diese dienten primär zur

Aktualisierung der Ex-ante Evaluierung und der SWOT-Analyse im Rahmen der Kohärenzprüfung sowie der Einschätzung des sozioökonomischen Potenzials der bisherigen Programmumsetzung.

Persönliche und telefonische Interviews und Diskussionen mit Programmverantwortlichen Stellen des Amtes der Salzburger Landesregierung sowie den Fachexpertinnen der Maßnahmenverantwortlichen Stellen auf Bundes- und Landesebene ergänzten die Evaluierungsbasis. Sie dienten insbesondere der institutionellen Analyse (Reflexion der Umsetzungsmechanismen; Reflexion des Gemeinschaftlichen Mehrwerts per e-mail survey im Oktober 2003).

Für die Bewertung wurden zusätzlich intensive Dokumentenanalysen - primär EPPD, EzP, Ex-ante Evaluierung Ziel 2 (2000-06), Expost Evaluierung Ziel 5b (1995-99) und Jährliche Durchführungsberichte 2000 und 2001 durchgeführt. Weiters wurden vorhandene aktuelle Studien (etwa WIFO Konjunkturprognosen) herangezogen. (Vgl. Quellen)

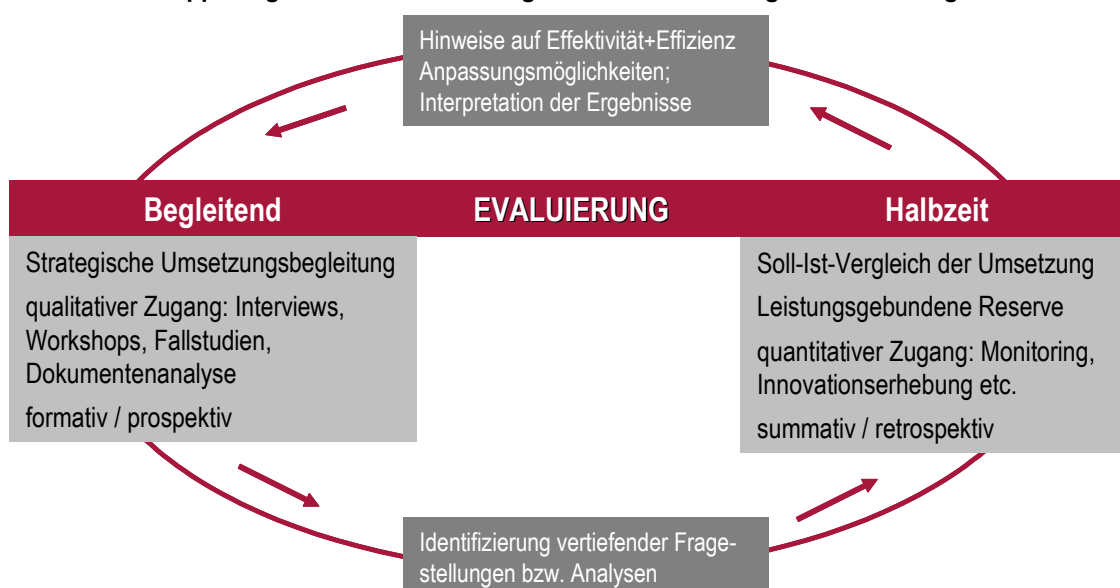
Im Rahmen der Auftragsklärung mit den Auftraggebern wurden folgende strategisch wichtige Themen bzw. Fragestellungen der Verwaltungsbehörden in den Zielkatalog der Halbzeitbewertung aufgenommen:

- Validierung der strategischen Programmausrichtung in knapper, konziser Form
- Prüfung der Eignung der Indikatoren
- Analyse der regionalen und sektoralen Programmumsetzung
- Funktion und Wirkungsweise des Regionalmanagements

Letzteres ist Gegenstand der Begleitenden Evaluierung zum Ziel 2 Programm Salzburg, die im Sinne einer adaptiven Evaluierung gekoppelt mit der Halbzeitevaluierung – mit jeweils unterschiedlichen Schwerpunkten – beauftragt wurde (vgl. Übersicht 1 und Kapitel 11).

Die Ergebnisse der Halbzeitbewertung wurde in einem Zwischenbericht den Mitgliedern des Begleitausschusses (Juni 2003) präsentiert. Der Entwurf zum Endbericht wurde vorab allen Maßnahmenverantwortlichen Stellen zur Stellungnahme übermittelt sowie den VertreterInnen des Regionalmanagements (Oktober 2003) präsentiert. Österreichweiter Erfahrungsaustausch erfolgte zudem im Rahmen der Koordinierungs- und Arbeitsplattform Evaluierung (KAP-EVA).

Übersicht 1: Koppelung von Halbzeit- und begleitender Evaluierung des Ziel 2-Programms Salzburg



Quelle: ARC Seibersdorf research.

4 Ausblick

Abschnitt B (Kapitel 5 bis 7) befasst sich mit der Kohärenz des Ziel 2-Programms: zum einen programmextern in Beziehung zu den Ergebnissen der Ex post-Evaluierung des Vorläufer-Programms Ziel 5b, einer aktualisierten SWOT-Analyse bzw. Ex ante-Evaluierung, zum anderen programmintern.

Abschnitt C befasst sich mit der Zielerreichung zur Halbzeit (Kapitel 8 bis 13). Nach einem Überblick über die finanzielle Umsetzung wird die Zielerreichung auf Maßnahmen- und Schwerpunktebene erläutert. Danach erfolgt die Darstellung der Programmumsetzung in Bezug auf Programmstrategie und -ziele, eine Bewertung der Eignung der Indikatoren zur Messung der Ziele, eine Reflexion der Umsetzungsmechanismen und des Gemeinschaftlichen Mehrwerts sowie der aktuelle Stand der leistungsgebundenen Reserve.

Abschnitt D (Kapitel 14 und 15) beschäftigt sich mit den Auswirkungen des Programms auf prioritäre EU Politikbereiche Umwelt und Chancengleichheit sowie.

Abschnitt E beinhaltet die Schlussfolgerungen und Empfehlungen für die weitere Programmumsetzung.

B Programm und Kohärenz

5 Ergebnisse der Ex post-Evaluierung des Ziel 5b-Programms (1995-99)

Im folgenden Abschnitt werden Ergebnisse der Ex-post Evaluierung des Ziel 5b-Programms Salzburg mit Relevanz für das aktuelle Ziel 2- Programm analysiert. Schwerpunktmäßig werden die Auswirkungen des EFRE, nicht jedoch EAGFL und ESF herangezogen, da letztere im aktuellen Ziel 2-Programm nicht mehr involviert sind.

In der für Salzburg ersten Strukturfondsperiode 1995-99 war der ländliche Raum Ziel von Interventionen zur Anpassung an den Strukturwandel im Rahmen des Ziel 5b-Programms. Entsprechend dem in der österreichischen Regionalpolitik herrschenden Paradigma der integrierten Regionalentwicklung - durch einen breiten inhaltlichen Ansatz gekennzeichnet. Es wurden eine Vielzahl von relevanten Akteuren in Planung und Umsetzung des Programms eingebunden, qualitative und investive Maßnahmentypen kombiniert sowie eine Vernetzung verschiedener wirtschaftlicher Aktivitätsbereiche angestrebt. So wurden im Ziel 5b-Programm zur strukturellen Anpassung ländlicher Räume in den Sachbereichen Agrarbereich, Produktionssektor, Tourismus, Dienstleistungen, Arbeitsmarkt und Infrastruktur investiert.

Wirksamkeit der Instrumente zur Politikumsetzung

Die Programmumsetzung war gekennzeichnet durch eine starke Konzentration auf einzelbetriebliche Förderungen und einer Tendenz zu traditionellen Maßnahmen. Die Programmdurchführung konzentrierte sich auf bestehende Fördereinrichtungen auf Bundes- und Landesebene mit stark sektoraler Logik und hoher Entscheidungsautonomie.

Die Ziele des EFRE im Ziel 5b-Programm Salzburg 1995-99 lagen in der Modernisierung von KMU und die Entwicklung der Bereiche Fremdenverkehr und Umweltschutz im ländlichen Raum. Ein wichtiges strategisches Ziel war die Schaffung von Arbeitsplätzen, nicht zuletzt durch die Verbesserung der Standortvoraussetzungen für Betriebsansiedlungen, u. a. durch Infrastrukturinvestitionen in Umweltorientierung und Verkehr.

Zur Charakterisierung der Beiträge der EFRE-Maßnahmen zum Strukturwandel im ländlichen Raum Salzburgs können folgende Ergebnisse herangezogen werden:

Im EFRE des Ziel-5b Programms wurden 1.092 Projekte mit einem Gesamtinvestitionsvolumen von 199 Mio. Euro mit 25 Mio. Euro an öffentlichen Mitteln gefördert. Die Hälfte aller Projekte bzw. zwei Drittel der Investitions- und Fördervolumens entfielen dabei auf die Region Pongau-Pinzgau; gefolgt vom Lungau.

Der klare Schwerpunkt der Investitionstätigkeit lag mit rund knapp 93% der Gesamtinvestitionen bei Hardware-orientierten Infrastruktur- und einzelbetrieblichen Projekten in Tourismus sowie Industrie und Gewerbe. Der Anteil der Soft-Maßnahmen für Bereich Forschung und Entwicklung sowie Beratung betrug lediglich knappe 8%.

Insgesamt konnten im EFRE 562 Arbeitsplätze geschaffen werden, dies entspricht einer Ausweitung der Beschäftigungsmöglichkeiten in den geförderten Unternehmen um 10%. 371 Arbeitsplätze wurden in Industrie und Gewerbe geschaffen, dies entspricht einer Ausweitung der Beschäftigungsmöglichkeiten in geförderten Unternehmen um 9%. Im touristischen Bereich entsprechen 191 neue Arbeitsplätze einer Ausweitung von 14%. Die Arbeitsplatzeffekte im Pongau-Pinzgau lagen über dem Salzburger (Ziel 5b-)Durchschnitt.

Von den 57 neu gegründeten Unternehmen entfielen 60% auf den industriell-gewerblichen Bereich mit Schwerpunkt Handel, 40% auf das Beherbergungs- und Gaststättenwesen. Am stärksten profitierte die Region Pongau-Pinzgau. Die Neugründungsdynamik lag insgesamt bei 1,4%, im Tourismus bei 1,8%, in Industrie/Gewerbe bei 1,3%.

Im Bereich Tourismus konnte angebotsseitig der Anteil der Gesamtbetten um 9% und der Qualitätsbetten um 14% ausgeweitet werden. Insgesamt konnte somit eine Qualitätssteigerung im Gesamtangebot um 7%, im Qualitätssegment sogar um 14% erreicht werden. Auch die Zahl der Arbeitsplätze in geförderten Betrieben konnte um 14% gesteigert werden.

Bewertbarkeit und Begleitung von Strukturpolitik²

Neben den konkreten Ergebnissen der Umsetzung des Ziel 5b-Programmes in Salzburg wurden in der Ex post Evaluierung auch einige zentrale allgemeine Policy-Empfehlungen mit Relevanz für die aktuellen Ziel 2-Programme genannt:

- stärker bottom-up orientierte Planung mit szenario-orientierten Ziele bzw. Leitbildern durch beschränkte strategische Leistungsfähigkeit von kurzfristigen Förderprogrammen
- Konzentration der Ziele auf wesentliche Entwicklungsschwerpunkte
- Adäquater Policy Mix mit direkten, harten und indirekten, weichen Maßnahmen
- Definition regionalisierter Entwicklungsziele (bei heterogenen Raumtypen innerhalb des Zielgebietes)
- Forcierung wettbewerbs- und kooperationsorientierter Förderungsmodelle
- Höhere strategische Steuerungskapazität und –kompetenz für die inhaltliche Zielerreichung:
 - Definition realitätsnaher, problemadäquater, ambitionierter und operationalisierbarer Zielindikatoren
 - Initiierung und Sicherstellung von Lernprozessen im Fördersystem
 - Implementierung von begleitender Evaluierung

6 Ergebnisse der Ex ante-Bewertung bzw. einer aktuellen SWOT-Analyse

In diesem Abschnitt werden die Gültigkeit der SWOT-Analyse sowie die Relevanz und Kohärenz der Programmstrategie und –ziele im Lichte der Ergebnisse der (aktualisierten) Ex ante-Bewertung neuerlich überprüft. Die identifizierten Ziele und Strategien, der gewählte Policy Mix sowie der Mitteleinsatz werden nachvollzogen. Zudem gilt es festzustellen, ob zwischen den Anforderungen des Ziel 2-Programms, den Leitzielen und Strategien und den Förderungsmaßnahmen Übereinstimmung besteht oder nicht (=interne Kohärenz).

Fehlende Entsprechung bzw. Angemessenheit kann durch Inkonsistenzen zwischen einzelnen Zielen, Subzielen und Aktivitäten, Widersprüchen zwischen einzelnen Zielen, die fehlende Umsetzung von Zielen in Maßnahmen bzw. die Ergreifung von Maßnahmen ohne entsprechende Zielsetzung sowie redundante Aktivitäten oder Irrelevanz der Maßnahmen hinsichtlich der gesetzten Ziele begründet sein.

² Aufgrund der parallelen Durchführung Ex post-Evaluierung der Ziel 5b-Programme und der Ex ante-Evaluierung der aktuellen Ziel 2-Programme konnten die Empfehlungen und Schlussfolgerungen nur bedingt bereits in der Programmierung umgesetzt werden.

Avancierte Strategie der innovationsorientierten Regionalentwicklung im ländlichen Raum

Da Maßnahmen einer „integrierten“ Regionalentwicklung, wie sie in der vorangegangenen Ziel 5b-Periode umgesetzt wurden, in der Regel über einen längeren Zeitraum wirken, hängt ihr Erfolg maßgeblich von der Nachhaltigkeit ab. So lag es nahe, prinzipiell beim aktuellen Ziel 2-Programm 2000-2006 inhaltlich-konzeptionell an bislang - im EFRE - gesetzte Maßnahmen anzuknüpfen. Gleichzeitig wurde angesichts sich stark verändernder Rahmenbedingungen für regionale Wettbewerbsfähigkeit wie der zunehmenden Bedeutung der Wissensbasierung sozioökonomischer Aktivitäten oder der Netzbildung eine Weiterentwicklung des strategischen Konzepts für die Entwicklung des ländlichen Raums in Salzburg notwendig. Diese neue, stärker innovationsorientierte Regionalpolitik³ ist bereits in den Zielen, Strategien und Maßnahmen des aktuellen Ziel 2-Programmes Salzburg integriert. Die wesentlichen Kennzeichen einer innovationsorientierten Regionalpolitik umfassen die Sicherung der Entwicklungsdynamik wettbewerbsfähiger Zweige der Regionalwirtschaft; die Erhöhung der Kooperationsneigung der AkteureInnen (zur Nutzung von Synergien); die Konzentration auf besonders entwicklungsfähige Bereiche (zur Schaffung kritischer Massen), die qualitative Verbesserung des Infrastrukturangebotes und spezifische Maßnahmen für soziale Gruppen mit besonderen Problemstellungen.

Sozioökonomische Ausgangssituation unverändert – negative Konjunkturlinien

Eine Überprüfung der weiterhin gegebenen Relevanz und Kohärenz der Ziele erfolgt eingangs durch eine Aktualisierung der Ex ante-Evaluierung (1999/2000). Diese ist durch die Verfügbarkeit der Volkszählungsdaten 2001 seitens der Statistik Austria nunmehr möglich. Programmrelevante Veränderungen in den strukturellen regionalwirtschaftlichen Rahmenbedingungen seit der Programmplanung wurden anhand ausgewählter Strukturkennzahlen, die für die Bestimmung ländlicher Gebiete mit rückläufiger Entwicklung maßgeblich sind, analysiert. Diese umfassen: Veränderungen hinsichtlich

- Bevölkerungsentwicklung bzw. -dichte
- Erwerbstätigkeit
- Arbeitslosenquote
- Tourismus (letzteres aufgrund der hohen regionalwirtschaftlichen Bedeutung).

Es sind keine wesentlichen Veränderungen der sozioökonomischen Situation und somit auch der Stärken und Schwächen, Chancen und Risiken für das Zielgebiet festzustellen.

Unter den sonstigen programmexternen Einflussfaktoren haben sich die wirtschaftlichen Rahmenbedingungen hingegen durch den Konjunkturrückgang seit Programmbeginn verschlechtert und sich allgemein in einer gedämpften unternehmerischen Investitionsbereitschaft niedergeschlagen (vgl. Marterbauer 2003, Czerny et al. 2003). Bei anhaltender Tendenz kann dies als hemmender Faktor für die Programmumsetzung wirken. Dies ist bei der Bewertung der Zielerreichung von Maßnahmen, die einzelbetriebliche Förderungen betreffen, entsprechend zu berücksichtigen. Dar- aus lassen sich jedoch keine grundlegenden Veränderungen von Programmzielen und –strategien ableiten.

³ Rammer et al. (2000): Innovationsorientierte Regionalpolitik für den ländlichen Raum in Salzburg. Austrian Research Centers.

7 Bewertung der Kohärenz von Strategie und Programmzielen

Die wichtigsten strukturpolitischen Herausforderungen im ländlichen Raum Salzburgs sind in den Leit- bzw. Oberzielen des Ziel 2-Programmes formuliert:

- Verbesserung der betrieblichen Wettbewerbsfähigkeit (Erhöhung der Innovationsaktivitäten der Betriebe in Industrie und Tourismus)
- Verringerung der Arbeitslosigkeit, Abwanderung und Arbeitspendelwanderung (insbes. für Frauen und junge Menschen und zur Sicherung der Lebensqualität)
- Erhaltung spezifischer Stärken und Wettbewerbsvorteile der Region im Bereich Umwelt, Kulturlandschaft

Die Oberziele sind mit dem im strategischen Konzept „Innovationsorientierte Regionalpolitik“ konsistent. Da seit der Ex ante-Evaluierung keine wesentlichen Veränderungen in den sozioökonomischen Rahmenbedingungen sowie den bestehenden Stärken und Schwächen des ländlichen Raum Salzburgs eingetreten sind, sind sie auch weiterhin relevant.

Die strategischen Schwerpunkte (= strategische Ziele) des Ziel 2-Programms, nämlich

- Erhöhung der Innovationsaktivitäten der regionalen Akteure
- Schaffung bzw. Sicherung von „kritischen Massen“ in regionalen Schlüsselbereichen
- Sicherung und Verbesserung der Wohn- bzw. Standortattraktivität (Umweltqualität, Chancengleichheit)

orientieren sich eng an den Eckpfeilern einer innovationsorientierten Regionalpolitik. Sie sind aus dem Stärken-Schwächen-Profil abgeleitet und prinzipiell geeignet, einen Beitrag zur Erreichung der regionalpolitischen Ziele zu leisten. Aufgrund der allgemeinen Beschreibungen ist die Kohärenz stark von der Ausgestaltung der Maßnahmen abhängig und somit erst sinnvoll in Kombination mit der Umsetzung beurteilbar.

Mit den inhaltlichen Schwerpunkten

- Entwicklung des Tourismus
- Entwicklung des Produktionssektors inkl. produktionsnaher Dienstleistungen
- Entwicklung regionaler Rahmenbedingungen (infrastrukturelle Ausstattung, regionales Milieu)

werden zentrale Stärke- bzw. Entwicklungsfelder des ländlichen Raums in Salzburg adressiert. Der Anteil der Sektoren Tourismus und Produzierender Bereich mit je einem Drittel und des Schwerpunkts Regionale Rahmenbedingungen mit einem Viertel der verfügbaren Fördermittel scheint ausgewogen. Die geringe finanzielle Dotierung von „weichen“ Maßnahmen wie Existenzgründungen oder Beratungsleistungen, die naturgemäß stärker immaterieller Investitionen bedürfen, soll nicht über ihre hohe Bedeutung innerhalb des Programms hinwegtäuschen.

Die gewählten Maßnahmen entsprechen den in den Schwerpunkten definierten sektorspezifischen Zielen und sind durchwegs von erheblicher wirtschafts- und strukturpolitischer Bedeutung. Die Anzahl der Teilziele in den Schwerpunkten bzw. Maßnahmen ist meist überschaubar, eröffnen gleichzeitig ein breites Spektrum an Aktivitäten. In Einzelfällen sind die Erwartungen hinsichtlich des Ausmaßes der Zielerreichung sichtlich sehr ambitioniert.

Vereinzelt gestaltet die Zuordnung bzw. Gruppierung einzelner Maßnahmen zu Schwerpunkten (etwa die Maßnahme für betriebliche Umweltförderungen im Schwerpunkt „Regionale Rahmenbedingungen“) die Homogenität der Schwerpunkte schwierig. Die Aufteilung von Maßnahmen in Teilmaßnahmen mit unterschiedlichen Zielsetzungen (etwa Maßnahme „Verbesserung der infra-

strukturellen Rahmenbedingungen und Maßnahmen zur Destinationsentwicklung“) bzw. Trennung ähnlicher Maßnahmetypen (etwa „Modernisierung des wintertouristischen Angebotes“) stellt eine von mehreren möglichen Alternativen dar. Dennoch bleibt in Bezug auf die Zielsetzungen des Schwerpunkts die Kohärenz prinzipiell gewahrt; die operationelle Umsetzung wird die Tragfähigkeit dieses Ansatzes zeigen.

Policy Mix: Stärkere Ausrichtung auf ‚weiche‘ Instrumente und netzwerkorientierte Ansätze

Die Betonung von Verbesserungen unternehmensbezogener Rahmenbedingungen im Vergleich zu direkter, einzelbetrieblicher Förderungen kennzeichnen eine moderne Wirtschafts- und Strukturpolitik wie sie auch das strategische Konzept der innovationsorientierten Regionalentwicklung verfolgt. Wie in der Ex post-Evaluierung der österreichischen Ziel 5b-Programme empfohlen ist der Policy Mix im aktuellen Ziel 2-Programm stärker durch weiche bzw. kooperations- und netzwerkorientierte Maßnahmen und dem Einsatz indirekter Förderungen geprägt. So entfällt auf harte (materielle) Investitionen zwischen 50% und 75% der geplanten Fördermittel. Der Schwerpunkt liegt weiterhin auf direkte unternehmensbezogene (einzel- wie überbetriebliche) Förderungen.

Programm weiterhin problemadäquat

Das Ziel 2-Programm ist auch zur Halbzeit des Programms problemadäquat, d.h. es adressiert weiterhin wichtige regionalpolitische Herausforderungen bzw. Defizite des ländlichen Raums in Salzburg. Es ist somit aus dieser Sicht kein Bedarf an Veränderungen der gewählten Programmziele, -strategien und -maßnahmen zur strukturellen Anpassung gegeben. Gleichzeitig ist jedoch angesichts der Höhe des zur Verfügung stehenden Programmvolumens realistischweise nur sehr beschränkte Effekte auf die Erreichung der Leitziele – etwa auf die Verringerung der Arbeitslosigkeit oder der Abwanderung - zu erwarten. Hier sind wesentlich stärkere Effekte im Rahmen anderen (EU-)Programme wie Ziel 3, Equal, etc. abzusehen.

C Programmumsetzung

8 Finanzüberblick zur Halbzeit

Bevor auf die Umsetzung in den einzelnen Prioritätsachsen und Maßnahmen im Detail eingegangen wird, ein Überblick über den finanziellen Ausschöpfungsstand des Programms:

Insgesamt liegt das Programm (Ziel 2- und Übergangsgebiet) bei den genehmigten Mitteln bereits über der zur Halbzeit zu erwartenden Ausschöpfung. Dies ist auf die hohe Ausschöpfung von nationalen und privaten Mitteln zurückzuführen, die Ausschöpfung der EU-Mittel liegt hier noch etwas zurück (43%). Insbesondere im Zielgebiet ist die Ausschöpfung der EU-Mittel noch gering.

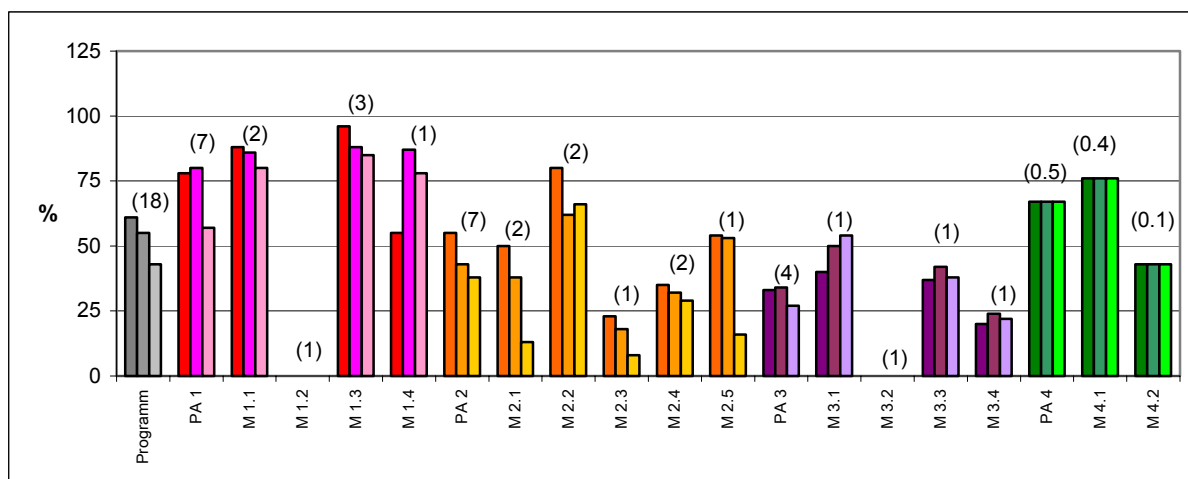
Es zeigen sich aber große Differenzen zwischen Prioritätsachsen und Maßnahmen. Die höchste Ausschöpfung betreffend die Gesamtinvestitionen ist in der Prioritätsachse I festzustellen, gefolgt von der technischen Hilfe (Prioritätsachse IV). Auch die Prioritätsachse II liegt noch über 50%. Nur die dritte Prioritätsachse liegt demgegenüber noch zurück (nur bei einem Drittel).

Betrachtet man die Maßnahmenebene, so sind zwei Maßnahmen überhaupt noch nicht in Anspruch genommen worden (I.2 und III.2), sieben liegen noch unter 50% (II.1 nur bei den öffentlichen Mitteln, II.3, II.4, III.1 und III.3 abgesehen von den nationalen Mitteln, III.4 und IV.2) und sechs liegen bereits über der Hälfte (I.1, I.3, I.4, II.2, II.5 außer bei EFRE-Mitteln und IV.1).

Abbildung 2 zeigt im Überblick den Ausschöpfungsstand der genehmigten Mittel (bezogen auf die geplanten der gesamten Planungsperiode):

Abbildung 2: Ausschöpfungsquote des Ziel 2-Programms Salzburg zur Halbzeit (Stand 6/2003); genehmigte Mittel / geplante Mittel (in %)

Linke Säule = Gesamtinvestitionen, mittlere Säule = gesamte öffentliche Mittel, rechte Säule = EU-Mittel; in Klammern = geplante EU-Mittel in Mio. EUR



Quelle: EFRE Monitoring (9.7.2003). Bearbeitung ARC Seibersdorf research GmbH.

In Tabelle 1 sind alle Angaben zu geplanten und beanspruchten (genehmigten bzw. ausbezahlten) Finanzmitteln zusammengestellt. Die Daten beruhen auf der Auswertung des EFRE-Monitorings vom 9. Juli 2003 und stellen den Stand Juni 2003 dar.

Da das Ziel 2-Programm Salzburg 2000 - 2006 erst im März 2001 offiziell genehmigt wurde (jedoch mit Möglichkeit von Retroaktivität bis Jänner 2000), kann de facto erst von einer zweijährigen Pro-

grammumsetzung innerhalb der siebenjährigen Gesamtlaufzeit gesprochen werden. Dieser Umstand ist bei der Interpretation der vorläufigen Ergebnisse zu berücksichtigen.

Tabelle 1) a - d: Finanzielle Umsetzung im Ziel 2-Programm Salzburg - Stand 6/2003
Auswertung EFRE-Monitoring vom 9.7.2003), Beträge in 1.000 Euro

Tabelle 1 a)

Prioritätsachse	Ausschöpfung (Genehmigungen, Auszahlungen)	Gesamt- kosten (förderb. Kosten)	Öffentliche Ausgaben					Private Ausgaben
			Gemeinschafts- beteiligung (EFRE)			Nationale Beteiligung		
			Summe	davon Zielgebiet	davon Phasing Out			
Prioritätsachse I								
Maßnahme I.1	Plan	18.538	2.756	2.200	1.500	700	556	15.783
	Genehmigt	16.334	2.366	1.399	807	593	967	13.968
	Ausbezahlt	5.444	575	293	207	86	282	4.869
	Genehmigt / Plan (%)	88	86	64	54	85	174	89
	Ausbezahlt / Plan (%)	29	21	13	14	12	51	31
Maßnahme I.2	Plan	1.339	670	500	250	250	170	670
	Genehmigt	-	-	-	-	-	-	-
	Ausbezahlt	-	-	-	-	-	-	-
	Genehmigt / Plan (%)	-	-	-	-	-	-	-
	Ausbezahlt / Plan (%)	-	-	-	-	-	-	-
Maßnahme I.3	Plan	7.233	3.841	3.100	2.250	850	741	3.392
	Genehmigt	6.949	3.361	1.674	946	728	1.687	3.588
	Ausbezahlt	2.757	1.129	837	389	448	292	1.627
	Genehmigt / Plan (%)	96	88	54	42	86	228	106
	Ausbezahlt / Plan (%)	38	29	27	17	53	39	48
Maßnahme I.4	Plan	10.000	1.730	1.000	1.000	0	730	8.270
	Genehmigt	5.478	1.504	777	777	0	727	3.975
	Ausbezahlt	5.478	1.504	777	777	0	727	3.975
	Genehmigt / Plan (%)	55	87	78	78	-	100	48
	Ausbezahlt / Plan (%)	55	87	78	78	-	100	48
Summe	Plan	37.110	8.997	6.800	5.000	1.800	2.197	28.115
	Genehmigt	28.761	7.231	3.850	2.530	1.321	3.381	21.531
	Ausbezahlt	13.679	3.208	1.907	1.373	534	1.301	10.471
	Genehmigt / Plan (%)	78	80	57	51	73	154	77
	Ausbezahlt / Plan (%)	37	36	28	27	30	59	37

Tabelle 1 b)

Prioritätsachse	Maßnahme	Ausschöpfung (Genehmigungen, Auszahlungen)	Gesamt- kosten (förderb. Kosten)	Öffentliche Ausgaben					Private Ausgaben
				Gemeinschafts- beteiligung (EFRE)			Nationale Beteiligung		
				Summe	davon Zielgebiet	davon Phasing Out			
Prioritätsachse II									
Maßnahme II.1	Plan		9.000	3.150	2.100	1.500	600	1.050	5.850
	Genehmigt		4.542	1.201	798	195	603	403	3.341
	Ausbezahlt		1.819	413	236	97	139	177	1.406
	Genehmigt/Plan (%)		50	38	38	13	100	38	57
	Ausbezahlt/Plan (%)		20	13	11	6	23	17	24
Maßnahme II.2	Plan		14.000	2.420	1.900	1.500	400	520	11.580
	Genehmigt		11.232	1.508	1.098	931	167	410	9.724
	Ausbezahlt		5.004	531	386	219	167	145	4.473
	Genehmigt/Plan (%)		80	62	58	62	42	79	84
	Ausbezahlt/Plan (%)		36	22	20	15	42	28	39
Maßnahme II.3	Plan		4.500	685	550	350	200	135	3.815
	Genehmigt		1.029	122	91	29	62	31	908
	Ausbezahlt		109	15	11	-	11	4	94
	Genehmigt/Plan (%)		23	18	16	8	31	23	24
	Ausbezahlt/Plan (%)		2	2	2	-	5	3	2
Maßnahme II.4	Plan		7.347	2.337	1.700	1.150	550	637	5.010
	Genehmigt		2.548	751	490	344	146	261	1.797
	Ausbezahlt		874	344	245	169	75	100	530
	Genehmigt/Plan (%)		35	32	29	30	27	41	36
	Ausbezahlt/Plan (%)		12	15	14	15	14	16	11
Maßnahme II.5	Plan		1.200	950	600	500	100	350	250
	Genehmigt		649	505	97	97	0	408	144
	Ausbezahlt		507	76	76	76	0	0	431
	Genehmigt/Plan (%)		54	53	16	20	0	117	58
	Ausbezahlt/Plan (%)		42	8	13	15	0	0	172
Summe	Plan		36.047	9.542	6.850	5.000	1.850	2.692	26.505
	Genehmigt		20.000	4.087	2.574	1.596	978	1.513	15.914
	Ausbezahlt		8.313	1.379	954	561	392	426	6.934
	Genehmigt/Plan (%)		55	43	38	32	53	56	60
	Ausbezahlt/Plan (%)		23	14	14	11	21	16	26

Tabelle 1 c)

Prioritätsachse	Maßnahme	Ausschöpfung (Genehmigungen, Auszahlungen)	Gesamt- kosten (förderb. Kosten)	Öffentliche Ausgaben					Private Ausgaben
				Gemeinschafts- beteiligung (EFRE)			Nationale Beteiligung		
				Summe	davon Zielgebiet	davon Phasing Out			
Prioritätsachse III									
Maßnahme III.1	Plan		8.186	1.966	1.228	828	400	738	6.220
	Genehmigt		3.309	976	455	329	126	522	2.332
	Ausbezahlt		736	196	110	10	100	86	540
	Genehmigt/Plan (%)		40	50	37	40	31	71	37
	Ausbezahlt/Plan (%)		9	10	9	1	25	12	9
Maßnahme III.2	Plan		1.219	799	573	428	145	226	420
	Genehmigt		-	-	-	-	-	-	-
	Ausbezahlt		-	-	-	-	-	-	-
	Genehmigt/Plan (%)		-	-	-	-	-	-	-
	Ausbezahlt/Plan (%)		-	-	-	-	-	-	-
Maßnahme III.3	Plan		2.180	1.700	1.015	715	300	685	481
	Genehmigt		800	721	372	270	102	349	79
	Ausbezahlt		458	397	212	168	44	185	61
	Genehmigt/Plan (%)		37	42	37	38	34	51	16
	Ausbezahlt/Plan (%)		21	23	21	23	15	27	13
Maßnahme III.4	Plan		2.249	1.733	1.035	885	150	698	516
	Genehmigt		453	421	226	226	0	194	32
	Ausbezahlt		453	421	226	226	0	194	32
	Genehmigt/Plan (%)		20	24	22	26	0	28	6
	Ausbezahlt/Plan (%)		20	24	22	26	0	28	6
Summe	Plan		13.834	6.198	3.851	2.856	995	2.347	7.637
	Genehmigt		4.562	2.118	1.053	825	228	1.065	2.443
	Ausbezahlt		1.647	1.014	548	404	144	465	633
	Genehmigt/Plan (%)		33	34	27	29	23	45	32
	Ausbezahlt/Plan (%)		12	16	14	14	14	20	8

Tabelle 1 d)

Prioritätsachse	Maßnahme	Ausschöpfung (Genehmigungen, Auszahlungen)	Gesamt- kosten (förderb. Kosten)	Öffentliche Ausgaben					Private Ausgaben
				Gemeinschafts- beteiligung (EFRE)			Nationale Beteiligung		
				Summe	davon Zielgebiet	davon Phasing Out			
Prioritätsachse IV									
Maßnahme IV.1	Plan		380	380	190	190	-	190	-
	Genehmigt		287	287	117	117	-	170	-
	Ausbezahlt		55	55	28	28	-	28	-
	Genehmigt/Plan (%)		76	76	62	62	-	90	-
	Ausbezahlt/Plan (%)		15	15	15	15	-	15	-
Maßnahme IV.2	Plan		144	144	72	72	-	72	-
	Genehmigt		62	62	31	31	-	31	-
	Ausbezahlt		18	18	9	9	-	9	-
	Genehmigt/Plan (%)		43	43	43	43	-	43	-
	Ausbezahlt/Plan (%)		13	13	13	13	-	13	-
Summe	Plan		524	524	262	262	-	262	-
	Genehmigt		349	349	148	148	-	201	-
	Ausbezahlt		74	74	37	37	-	37	-
	Genehmigt/Plan (%)		67	67	57	57	-	77	-
	Ausbezahlt/Plan (%)		14	14	14	14	-	14	-
Programm									
Summe	Plan		87.515	25.261	17.763	13.118	4.645	7.498	62.257
	Genehmigt		53.672	13.785	7.625	5.099	2.527	6.160	39.888
	Ausbezahlt		23.713	5.675	3.446	2.375	1.070	2.229	18.038
	Genehmigt/Plan (%)		61	55	43	39	54	82	64
	Ausbezahlt/Plan (%)		27	22	19	18	23	30	29

Quelle: EFRE Monitoring Stand 9.7.2003. Bearbeitung ARC Seibersdorf research GmbH.

9 Zielerreichung zur Halbzeit

Zur Bewertung der Zielerreichung zu Programmhälfte wird eingangs die Programmumsetzung auf Maßnahmen- und Schwerpunktbene anhand der den Schwerpunkt bzw. die Maßnahme im Monitoring zum 30.06.2003 erfassten Indikatoren erläutert. Anschließend wird eine zusammenfassende Einschätzung der strukturellen Wirkungen in Bezug auf regionale und sektorale Umsetzung gegeben.

9.1 Prioritätsachse I: Tourismus und Freizeitwirtschaft

Ziel der Maßnahmen in der ersten Prioritätsachse ist die Sicherung der Wettbewerbsfähigkeit des Tourismus- bzw. Freizeitsektors durch Strukturverbesserungen des Tourismus im ländlichen Raum. Dabei wird eine Strategie verfolgt, mit der folgende Hauptziele erreicht werden sollen:

- Neuausrichtung auf touristische Segmente in frühen Produktzyklusphasen (mit hohem Wachstumspotenzial wie Erlebnis- und Wellness-Urlaub, Gesundheits- und Therapieurlaub, neue Sportarten, Kulturtourismus) (M1.1)
- Durchgreifende Erhöhung der Qualität im Infrastruktur-, Beherbergungs- und Gastronomieangebot und in der Betreuung der Gäste (M1.2, M1.3, M1.4)
- Stärkung "regionaler Angebotspakete" durch die Forcierung von zwischenbetrieblichen Kooperationen in zukunftssträchtigen Marktsegmenten (M1.2)
- Verbesserung und Ausweitung von Angeboten, die den Zielsetzungen des nachhaltigen Tourismus dienen.

Konkret wurden vier Maßnahmen zur Erreichung dieser Ziele definiert:

- Maßnahme I.1: Modernisierungsinvestitionen in Tourismusbetrieben und investive Maßnahmen bei Kooperationen von Tourismusbetrieben
- Maßnahme I.2: Einzel- und überbetriebliche Beratungs- und Qualifizierungsleistungen
- Maßnahme I.3: Maßnahmen zur Verbesserung der infrastrukturellen Rahmenbedingungen und zur Destinationsentwicklung
- Maßnahme I.4: Verbesserung und Modernisierung des wintertouristischen Infrastrukturangebots

Gegenstand von **Maßnahme I.1** ist die Unterstützung von Modernisierungsinvestitionen in Tourismusbetrieben und investiven Maßnahmen bei Kooperationen von Tourismusbetrieben. Mit 31% der Fördermittel zählt sie neben M1.3 zu den gewichtigsten Interventionen in dieser Prioritätsachse.

Diese Maßnahme ist zunächst sehr zaghafte angelaufen, hat aber zuletzt an Dynamik gewonnen. Laut Monitoring gibt es bis Ende Juni 2003 sieben Projekte (bis Ende Oktober: neun Projekte⁴).

Die Umsetzung dieser Maßnahme war zum Zeitpunkt der Planung durch die Bürges vorgesehen, welche auf die Förderung kleinerer Tourismusprojekte spezialisiert war. Aufgrund institutioneller Veränderungen in der österreichischen Förderlandschaft ist nunmehr die Österreichische Hotel-treuhand (ÖHT) Maßnahmenverantwortliche Förderstelle, die aus Gründen der Förderökonomie vorrangig größere touristische Projekte EU-kofinanziert. Daher ist auch die Ausschöpfung der Mittel bereits wesentlich höher als geplant (siehe auch Abbildung 1).

⁴ Information der Maßnahmenverantwortlichen Förderstelle ÖHT vom 8.10.2003.

Die Umsetzung in M I.1 ist somit vor diesem Hintergrund als zufrieden stellend. Es wird jedoch eine entsprechende Reduktion des Zielwertes hinsichtlich der Anzahl geförderter Projekte empfohlen.

Die primäre Zielsetzung ist eine Höherkategorisierung von 3-Stern- zu 4/5-Stern-Betten, nicht eine Ausweitung der Bettenzahl. Dementsprechend wurde bisher erst auch eine geringe Zahl von neuen Qualitätsbetten geschaffen, netto 68. Für die anderen Ziele dieser Maßnahme wie Schaffung bzw. Ausbau von betrieblichen Angeboten in zukunftssträchtigen touristischen Marktsegmenten (Diversifizierung des touristischen Angebots), Schaffung bzw. Verbesserung von zwischenbetrieblich genutzten touristischen Einrichtungen (z.B. Kinderspielplätze und -betreuungseinrichtungen, Schlechtwetterprogramme und -einrichtungen in Tourismusbetrieben) sind bisher keine Projekte genehmigt worden.

Übersicht 2: Indikatoren des EFRE-Monitoring für Maßnahme I.1

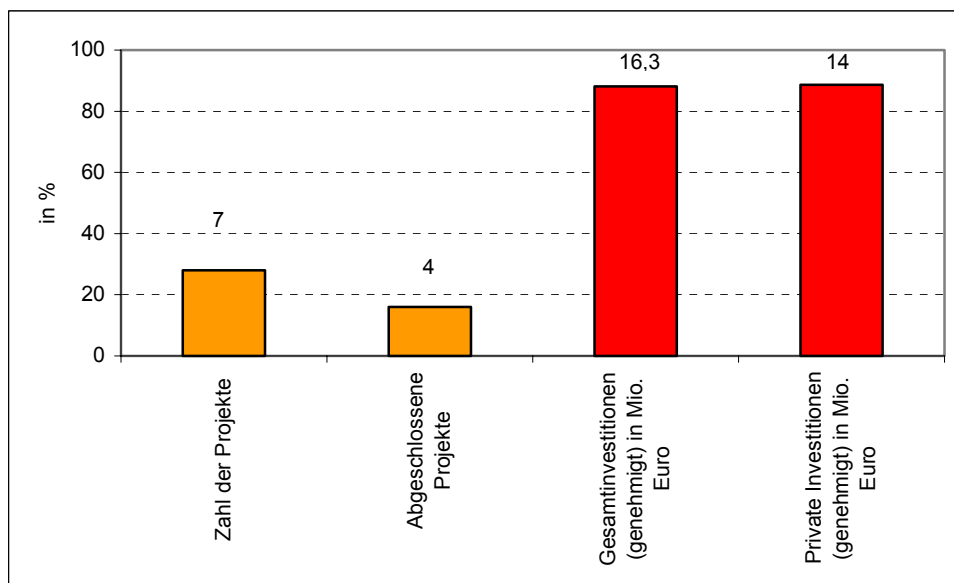
		Ziel 12/2006	Realisiert 6/2003	Davon Ziel 2	Davon Phasing Out
Projekte	gesamt	25	7	4	3
	davon bereits abgeschlossen		4	3	1
Größe	Kleines Unternehmen		6	3	3
Projektträger	Kapitalgesellschaft		7	2	5
Projekttyp	Modernisierung		5	3	2
	Erweiterung		1	0	1
Projektart	Beherbergung -einzelbetriebliche Investition		4	1	3
	Beherbergung u. Gastronomie - einzelbetriebliche Investitionen		1	1	0
	Beherbergung, Gastronomie u. Sport - einzelbetriebliche Investitionen		1	1	0
	Life/Seilbahnen		1	1	0
Investitionen (Stand: genehmigte Mittel)	Gesamte Investitionskosten in Mio. Euro	18,5	16,3	10,5	5,8
	Private Investitionskosten in Mio. Euro	15,8	14,0	9,0	5,0
Neu geschaffene Qualitätsbetten	Geplant	0 (Stand 18.373) *	70	2	68
	Tatsächlich		2	2	0
Neu geschaffene Arbeitsplätze	Geplant		25	9	16
	Tatsächlich		4	4	0
Umweltdimension Verschmutzung	Gemäß gesetzlichem Stand		7	4	3
Umweltdimension Ressourcenverbrauch	Gemäß gesetzlichem Stand		7	4	3
Umweltdimension Biovielfalt	Gemäß gesetzlichem Stand		7	4	3
Umweltdimension Abfall	Gemäß gesetzlichem Stand		7	4	3
Chancengleichheit	Neutral		7	4	3
Projektstandort	Ländlicher Raum		7	4	3

* Bezieht sich auf den Durchschnitt der Qualitätsbetten Sommer- und Wintersaison im Ziel 2- und Phasing Out-Gebiet.

Quelle: EFRE Monitoring 30.6.2003. Bearbeitung ARC Seibersdorf research GmbH.

Um alle Ziele der Maßnahme I.1 zu erreichen, sind vermehrt Aktivitäten im zwischenbetrieblichen Bereich bzw. im strukturschwächeren Ziel-Gebiet erforderlich.

Abbildung 3: Zielerreichung der Maßnahme I.1 zur Halbzeit (in %) und absolute Werte



Quelle: EFRE Monitoring 30.6.2003. Bearbeitung ARC Seibersdorf research GmbH.

Maßnahme I.2 beinhaltet einzel- und überbetriebliche Beratungs- und Qualifizierungsleistungen im Ausmaß von 7% des Fördervolumens des Schwerpunkts. Solche Dienstleistungen für Tourismusbetriebe (betreffend neue Angebote, qualitative Verbesserung bestehender Angebote, neue Formen der Gästebetreuung und Organisation und Vermarktung) haben bislang gemäß Monitoring noch keine stattgefunden. Insgesamt werden 10 Projekte angestrebt.

Seitens der Maßnahmenverantwortlichen Förderstelle ÖHT wird die fehlende Nachfrage mit der Sättigung an Kooperationen begründet, gleichzeitig erfüllen auch nicht alle Förderanträge die seitens der MF definierten EU-Kriterien. Eine Umschichtung der für diese Maßnahme geplanten Mittel wird daher empfohlen.

Maßnahme I.3 beinhaltet Maßnahmen zur Verbesserung der infrastrukturellen Rahmenbedingungen und zur Destinationsentwicklung. Hier ist mit 43% der gesamten Fördermittel der höchste Anteil in dieser Priorität vorgesehen. Sie besteht aus zwei Teilmaßnahmen. Die erste strebt die Förderung von Initiativen zur Schaffung und Attraktivierung von infrastrukturellen Einrichtungen und Einrichtungen im Kulturbereich, die als touristische Attraktionen dienen können (z.B. Museen) aber auch im Sport-, Gesundheits- und Unterhaltungsbereich, die Ergänzungsangebote zu Angeboten von Tourismusbetrieben darstellen (z.B. im Wellness-, Gesundheits-/Therapie- oder Erlebnis-sporttourismus). Zusätzlich können nicht Einkommen schaffende, überbetriebliche touristische Infrastrukturen (z.B. Loipenanlagen, Informationssysteme, gemeinschaftliche Freizeiteinrichtungen) sowie erforderliche Beratungs- und Planungsleistungen inklusive einer Erstvermarktung gefördert werden. Die zweite Teilmaßnahme konzentriert sich auf die Stärkung der regionalen Tourismusverbände bzw. -organisationen (Förderung investiver Maßnahmen im Zusammenhang mit der Kooperation bzw. EDV-Vernetzung), die Förderung von externen Beratungsleistungen im Zusammenhang mit organisatorischen Innovationen in Tourismusverbänden bzw. -organisationen, die Förderung externer Kosten für Organisation und Erstvermarktung von regionalen Angeboten im Rahmen von Kooperationen verschiedener touristischer und tourismusnaher Organisationen und die Förderung von Studien und Konzepten zur Neuausrichtung regionaler Tourismusangebote sowie zur Entwicklung von Regionalmarken inklusive der Erstvermarktung.

Insgesamt gibt es bisher 11 Projekte, fünf davon im Ziel-, sechs im Übergangsbereich (vgl. Übersicht 3). Damit ist das Ziel zur Halbzeit bereits erreicht, wobei vier Projekte bereits abgeschlossen sind. Die genehmigten Fördermittel verteilen sich im Verhältnis von ungefähr eins zu zwei auf Phasing Out- und Ziel 2-Gebiet. Die Projekte sind überwiegend infrastruktureller Art, fünf betreffen Modernisierungen bzw. Erweiterungen, vier dienen der Verbesserung des Angebots und zwei sind Beratungs- bzw. Erkundungsprojekte. Im Rahmen dieser Maßnahme werden Aktivitäten der vorangegangenen Förderperiode als sog. Ergänzungsprojekte (z.B. Radwanderweg) fortgeführt. In zwei Projekten werden erste Schritte zur Neuausrichtung des bestehenden Angebotes für Leitprojekte – eines im Ziel-Gebiet (Lungau), eines im Phasing Out-Gebiet (Lofer) gesetzt.

Zur Halbzeit des Programms konnte die geplante Projektanzahl und die damit verbundenen Investitionen bereits erreicht werden. Es konnten jedoch noch nicht alle der angestrebten Ziele bislang erreicht werden, dies trifft insbesondere auf das Teilziel der Verbesserung von regionaler Kooperation und Marketing im Tourismus zu.

Diese eingeschränkte Zielerreichung laut Monitoring ergibt sich dadurch, dass das EFRE-Monitoring nur eine Zuordnung eines Projekts - zu den Investitionsprojekten bzw. Beratungs- und Koordinationsprojekten ermöglicht. Projekte, die sowohl investive als auch kooperative und beratenden Aspekte beinhalten, wurden seitens der Maßnahmenverantwortlichen Förderstelle Investitionsprojekten zugeordnet. Zahlreiche geförderte Projekte sind jedoch ‚klassische‘ Kooperationen von Gemeinden und Tourismusverbänden bzw. wären ohne diese Kooperation nicht zustande gekommen. Dies kann jedoch im EFRE-Monitoring nicht abgebildet werden.

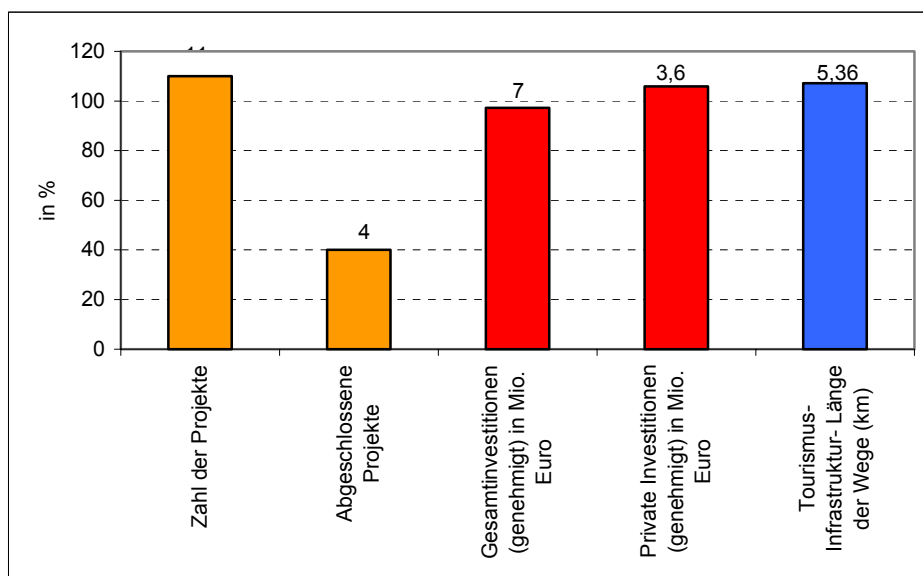
Übersicht 3: Indikatoren des EFRE-Monitoring für Maßnahme I.3

		Ziel 12/2006	Realisiert 6/2003	Davon Ziel 2	Davon Phasing Out
Projekte	Gesamt	10	11	5	6
	davon abgeschlossen		4	2	2
	davon laufend		7	3	4
Projektträger	Privatrechtliches Unternehmen		2	1	1
	Gebietskörperschaft		2	2	0
	Verein, Verband		6	1	5
	Sonstige		1	1	0
Projektart	Sport/Freizeit		4	2	2
	MB-Strecken/ Wander-, Reitwege		1	0	1
	Studien		1	1	0
	Radwege		1	1	0
	Kulturprojekt		4	1	3
Investitionen (Stand: genehmigte Mittel)	Höhe der gesamten Investitionskosten in Mio. Euro	7,2	7,0	4,6	2,4
	Höhe der privaten Investitionskosten in Mio. Euro	3,4	3,6	2,3	1,3
Tourismus-Infrastruktur-Länge der Wege (km)	Geplant (laufend)	5	5,36	5,36	0
Umweltdimension Verschmutzung	Gemäß gesetzlichem Stand		10	4	6
	Positiv		1	1	0
Umweltdimension Ressourcenverbrauch	Gemäß gesetzlichem Stand		9	3	6
	Positiv		2	2	0
Umweltdimension Biovielfalt	Gemäß gesetzlichem Stand		11	5	6
Umweltdimension Abfall	Gemäß gesetzlichem Stand		10	4	6

		Ziel 12/2006	Realisiert 6/2003	Davon Ziel 2	Davon Phasing Out
Chancengleichheit	Positiv		1	1	0
	Neutral		10	4	6
	Ausgerichtet		1	1	0
Projektstandort	Ländlicher Raum		8	4	4
	Nicht begrenzt		3	1	2

Quelle: EFRE Monitoring 30.6.2003. Bearbeitung ARC Seibersdorf research GmbH.

Abbildung 4: Zielerreichung der Maßnahme I.3 zur Halbzeit (in %) und absolute Werte



Quelle: EFRE Monitoring 30.6.2003. Bearbeitung ARC Seibersdorf research GmbH.

Mit der **Maßnahme I.4** wird die Verbesserung und Modernisierung des Infrastrukturangebots im Bereich 'Wintertourismus' angestrebt. 19% der geplanten Fördermittel in diesem Schwerpunkt sind für die Realisierung von zwei Projekten vorgesehen.

Ziele sind die Förderung von Qualität verbessernden bzw. innovativen Investitionen in Einkommen schaffende touristische Infrastrukturen (z.B. Aufstiegshilfen), die aufgrund hoher Investitionskosten, langer Amortisationszeiten und unsicherer Ertragsentwicklungen aus einzelbetrieblicher Rationalität nicht getätigt würden, jedoch von regionaler Bedeutung für die touristische Entwicklung sind sowie die Förderung von Maßnahmen zur Attraktivitätssteigerung in Bezug auf neue Angebote im Wintertourismus (wie z.B. Snowboard).

Ein Projekt, die Errichtung einer Aufstiegshilfe im Lungau, wurde bereits abgeschlossen. Das zweite in dieser Maßnahme geplante Projekt soll im Oberpinzgau verwirklicht werden. Die Maßnahme liegt damit im Plan.

Übersicht 4: Indikatoren des EFRE-Monitoring für Maßnahme I.4

		Ziel 12/2006	Realisiert 6/2003	Davon Ziel 2	Davon Phasing Out
Projekte	Gesamt	2	1	1	0
	davon abgeschlossen		1	1	0
Projekträger	Privatrechtliches Unternehmen		1	1	0
Tourismus Infrastruktur	Lifte/Seilbahnen		1	1	0
Investitionen (Stand: genehmigte Mittel)	Höhe der gesamten Investitionskosten in Mio. Euro	10,0	5,5	5,5	0
	Höhe der privaten Investitionskosten in Mio. Euro	8,3	4,0	4,0	0
Umweltdimension Verschmutzung	Gemäß gesetzlichem Stand		1	1	0
Umweltdimension Ressourcenverbrauch	Gemäß gesetzlichem Stand		1	1	0
Umweltdimension Biovielfalt	Gemäß gesetzlichem Stand		1	1	0
Umweltdimension Abfall	Gemäß gesetzlichem Stand		1	1	0
Chancengleichheit	Neutral		1	1	0
Projektstandort	Ländlicher Raum		1	1	0

Quelle: EFRE Monitoring 30.6.2003. Bearbeitung ARC Seibersdorf research GmbH.

Zusammenfassende Einschätzung: Beitrag der Programmumsetzung zur Zielerreichung im Schwerpunkt „Tourismus“

Eine Feststellung der bisherigen Zielerreichung der für die Prioritätsachse I in der Ex-ante Evaluierung festgelegten Indikatoren ist im Rahmen der Zwischenevaluierung nicht zielführend (d.h. Veränderung der Umsatzproduktivität sowie der Zahl der unselbständig Beschäftigten in Unternehmen der Tourismus- und Freizeitwirtschaft; Erhöhung der durchschnittlichen Bettenauslastung). Das Ziel 2-Programm wird de facto erst seit zwei Jahren umgesetzt und allfällige Veränderungen können einerseits aufgrund der zeitlichen Verzögerung noch nicht erfasst und andererseits nicht in einen direkten Ursache-Wirkungs-Zusammenhang gebracht werden.

Insgesamt sind im Monitoring 19 Projekte mit touristischem Schwerpunkt erfasst, von denen neun auch bereits abgeschlossen sind. 10 der 19 Projekte liegen im Ziel 2-Gebiet, 9 im Phasing Out-Gebiet. Der Schwerpunkt der Investitionstätigkeit liegt jedoch im (strukturell schwächeren) Ziel-Gebiet.

Die bisher gesetzten Aktivitäten konzentrieren sich auf „harte“ infrastrukturelle Projekte bzw. Investitionen, u. a. im Bereich Kulturtourismus und Freizeittourismus. „Weiche“ Maßnahmen wie Beratung und Qualifizierung oder Destinationsentwicklung sind noch nicht auf Nachfrage gestoßen.

Der Beitrag zur Zielerreichung, nämlich der Sicherung der Wettbewerbsfähigkeit des Tourismus- bzw. Freizeitsektors, ist nicht zuletzt aufgrund der limitierten Ressourcen und damit der geringen Reichweite als gering einzustufen. In den genannten Teilzielen können die Maßnahmen bislang folgende Beiträge leisten:

- Zur Angebotsausweitung bzw. -erneuerung durch die Ausrichtung auf touristische Segmente mit Wachstumspotenzial (z.B. Erlebnis- und Wellness-Urlaub, Gesundheits- und Therapieurlaub, neue Sportarten, Kulturtourismus) konnten bereits zwei Projekte mit Potenzial für regionale Schlüssel- bzw. Leitprojekte (Gesundheit/Wellness bzw. Kulturtourismus) durchgeführt werden.
- Das Ziel einer durchgreifenden Erhöhung der Qualität im Infrastruktur-, Beherbergungs- und Gastronomieangebot und in der Betreuung der Gäste ist angesichts des begrenzten Fördervo-

lumens der Maßnahmen und der damit verbundenen geringen Reichweite nicht realistisch zu erreichen. In den genehmigten Projekten lag der Schwerpunkt bislang im Infrastrukturbereich.

- Zur Stärkung "regionaler Angebotspakete" durch die Forcierung von zwischenbetrieblichen Kooperationen in zukunftssträchtigen Marktsegmenten inkl. regionaler Spezialisierung auf touristische Teilmärkte und die Forcierung regionsspezifischer Angebote gab es bislang nur geringe Nachfrage.
- Ebenfalls wenig Nachfrage gab es bislang bei der Verbesserung des touristischen Marketings, dem Ausbau regionaler Vermarktungsstrukturen und der Stärkung regionaler Tourismusorganisationen.
- Ob die realisierten Projekte einen Beitrag zum Ziel der Verbesserung und Ausweitung von Angeboten, die den Zielsetzungen des nachhaltigen Tourismus dienen, leisten, ist aufgrund der vorliegenden Informationen nicht beurteilbar.

9.2 Prioritätsachse II: Produktionssektor inklusive produktionsnaher Dienstleistungen und produktionsrelevanter Infrastruktur

Ziel der zweiten Prioritätsachse ist die Erhöhung der Wettbewerbsfähigkeit des produzierenden Sektors inklusive der produktionsnahen Dienstleistungen. Dies soll durch die Erhöhung der Innovationstätigkeit der Betriebe - Forschung und Innovation ist in Salzburg unterdurchschnittlich stark - erreicht werden. Dabei wird besonders auf zwischenbetriebliche Kooperationen (bei gleichzeitiger betrieblicher Spezialisierung) gesetzt. Verbesserungen sind hierfür nicht nur auf der betrieblichen, sondern insbesondere auf der infrastrukturellen Ebene erforderlich. Für die Umsetzung sind knapp 38% der gesamten Fördermittel im Ziel 2-Programm vorgesehen.

Zur Erhöhung der Wettbewerbsfähigkeit und künftiger Entwicklungschancen werden folgende Hauptziele verfolgt:

- Erhöhung der Innovationstätigkeit der Betriebe
- Nutzung von Skaleneffekten (Vorteile der Produktion in großen Einheiten) und Scope-Effekten (Vorteile der flexiblen Spezialisierung und einer diversen Produktpalette) durch zwischenbetriebliche Kooperation
- gezielte Stärkung von ausgewählten Schwerpunktbereichen mit hohem Innovations- und Kooperationspotenzial.

Um diese Ziele zu erreichen, soll ein Beitrag zur Strukturverbesserung des Produktionssektors im ländlichen Raum geleistet werden durch

- Fokussierung auf Strukturverbesserungsmaßnahmen auf potenziell besonders wettbewerbsfähige und regional wachstumsfähige Technologiefelder
- Abbau von betrieblichen Innovationshemmnissen durch Beratung, Forschungsförderung und Infrastrukturmaßnahmen
- Forcierung von Technologiediffusion und technologieorientierter Kooperation
- Erhöhung der Gründungstätigkeit im Gewerbe und produktionsnahen Dienstleistungssektor

Die Prioritätsachse II umfasst fünf Maßnahmen:

- Maßnahme II.1 Innovations-, Forschungs- und Entwicklungsprojekte
- Maßnahme II.2 Gründungs-, Ansiedlungs-, Übernahme- und Modernisierungsinvestitionen von Unternehmen

- Maßnahme II.3 Förderung von Existenzgründungen und JungunternehmerInnen
- Maßnahme II.4 Kooperations- und Innovationsprojekte in programmspezifischen Schwerpunktbereichen
- Maßnahme II.5 Verbesserung der infrastrukturellen und organisatorischen Rahmenbedingungen für den Produktionssektor

Mit **Maßnahme II.1** sollen Innovations-, Forschungs- und Entwicklungsprojekte sowie Forschungs-kooperationen und Beratungsprojekte im Innovationsbereich (inklusive Wissensmanagement und Organisation von Innovationsprozessen) gefördert werden. Angestrebt wird die Erhöhung der betrieblichen Innovationsaktivitäten im Produkt-, Prozess- und Organisationsbereich zur Stärkung der Wettbewerbsfähigkeit der Betriebe und damit zur langfristigen Absicherung des Produktionssektors in Salzburg. Ein Drittel der gesamten öffentlichen Fördermittel in diesem Schwerpunkt sind für diese Maßnahme vorgesehen.

Diese Maßnahme hat erst relativ spät gegriffen. Mittlerweile gibt es aber bereits 9 Projekte, 25 sind geplant. Fünf Projekte finden im Übergangsbereich statt, vier im Zielgebiet. Immerhin fünf Projekte sind F&E-Kooperationen mit Forschungseinrichtungen. Die meisten Projekte laufen noch, erst zwei sind bereits abgeschlossen. Es gibt daher auch noch wenige Ergebnisse betreffend neu entwickelte Produkte bzw. Verfahren (9). Da die Zielsetzung neue F&E-Jobs betreffend niedrig angesetzt wurde, konnte sie auch erreicht werden.

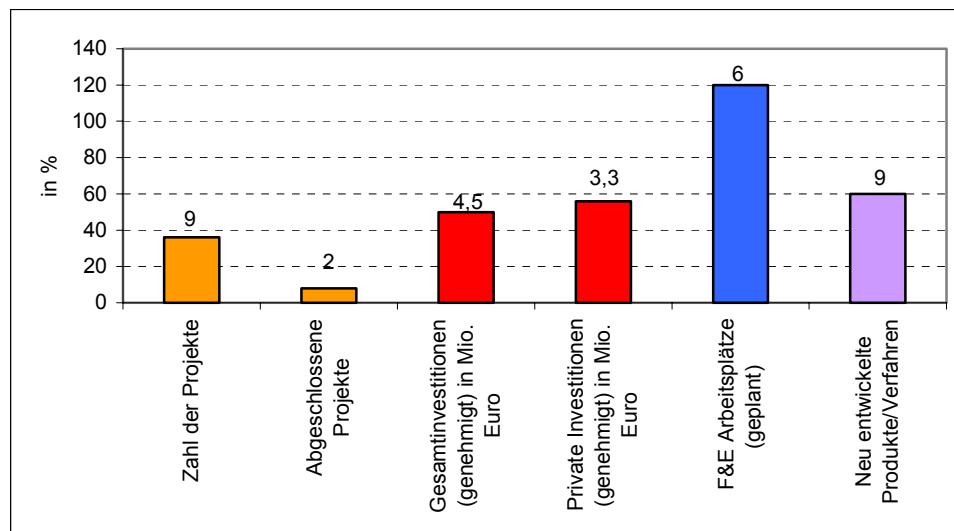
Übersicht 4: Indikatoren des EFRE-Monitoring für Maßnahme II.1

		Ziel 12/2006	Realisiert 6/2003	Davon Ziel 2	Davon Phasing Out
Projekte	Gesamt	25	9	4	5
	davon abgeschlossen		2	1	1
	davon laufend		7	3	4
Größe	Kleines oder mittleres U.		3	3	0
	Großes U.		6	1	5
Projektträger	Kapitalgesellschaft		8	3	5
	Personengesellschaft		1	1	0
F&E-Kooperation	Keine F&E-Kooperation		4	2	2
	UN/Uni., Uni./F&E- Gesell.		5	2	3
Investitionen (Stand: genehmigte Mittel)	Höhe der gesamten Investitionskosten in Mio. Euro	9,0	4,5	1,2	3,3
	Höhe der privaten Investitionskosten in Mio. Euro	5,9	3,3	1,0	2,4
F&E-Beschäftigte (Stand)	Geplant	5	6	4	2
	Tatsächlich		2	2	0
Neu entwickelte Produkte/Verfahren	Geplant	15	9	4	5
	Tatsächlich		4	2	2
Umweltdimension Verschmutzung	Gemäß gesetzlichem Stand		8	3	5
	Positiv		1	1	0
Umweltdimension Ressourcenverbrauch	Gemäß gesetzlichem Stand		8	3	5
	Positiv		1	1	0
Umweltdimension Biovielfalt	Gemäß gesetzlichem Stand		9	4	5

		Ziel 12/2006	Realisiert 6/2003	Davon Ziel 2	Davon Phasing Out
Umweltdimension Abfall	Gemäß gesetzlichem Stand		9	4	5
Chancengleichheit	Neutral		9	4	5
Projektstandort	Ländlicher Raum		9	4	5

Quelle: EFRE Monitoring 30.6.2003. Bearbeitung ARC Seibersdorf research GmbH.

Abbildung 5: Zielerreichung der Maßnahme II.1 zur Halbzeit (in %) und absolute Werte



Quelle: EFRE Monitoring 30.6.2003. Bearbeitung ARC Seibersdorf research GmbH.

In **Maßnahme II.2** - Gründungs-, Ansiedlungs-, Übernahme- und Modernisierungsinvestitionen von Unternehmen - sind Aktivitäten zur Förderung von Unternehmensgründungen, zukunftssträchtigen Betriebsansiedlungen und von Investitionen zur Einführung neuer Technologien (Modernisierungs- und Strukturverbesserungsinvestitionen) mit einem Viertel der Fördermittel im Schwerpunkt vorgesehen.

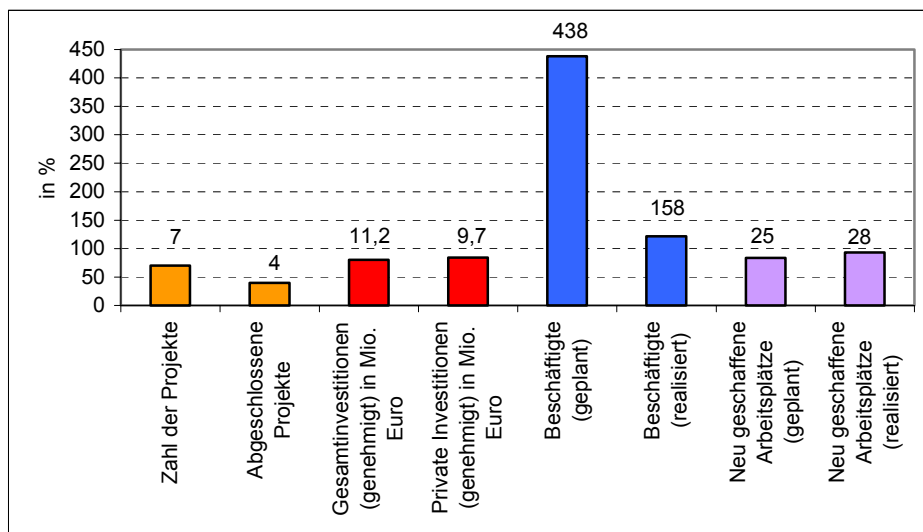
Diese Maßnahme läuft bisher erfolgreich, insbesondere im Ziel 2-Gebiet, und ist bereits weitgehend ausgeschöpft (bezogen auf die genehmigten Mittel). Von den geplanten 10 Projekten sind sieben bereits genehmigt. Bei vier der sieben Projekte handelt es sich um Modernisierungs-, drei sind Erweiterungsinvestitionen. Auch die Schaffung neuer Arbeitsplätze entwickelt sich wie beabsichtigt (25 von insgesamt 30 geplanten).

Übersicht 5: Indikatoren des EFRE-Monitoring für Maßnahme II.2

		Ziel 12/2006	Realisiert 6/2003	Davon Ziel 2	Davon Phasing Out
Projekte	gesamt	10	7	5	2
	davon abgeschlossen		4	2	2
	davon laufend		3	3	0
Größe	Kleines oder mittleres Unternehmen		0	0	0
	Kleines Unternehmen		3	1	2
	Mittleres Unternehmen		2	2	0
Projektträger	Kapitalgesellschaft		6	4	2
	Personengesellschaft		1	1	0
Projekttyp	Erweiterung		3	2	1
	Modernisierung		4	3	1
Investitionen (Stand: genehmigte Mittel)	Höhe der gesamten Investitionskosten in Mio. Euro	14,0	11,2	8,8	2,4
	Höhe der privaten Investitionskosten in Mio. Euro	11,5	9,7	7,6	2,2
Beschäftigte (Stand)	Vor Projektbeginn	100	438	366	73
	Vor Projektbeginn (in laufenden Proj.)		307	307	0
	Vor Projektbeginn (in abgeschl. Proj.)		132	59	73
	Nach Projektende	130	158	86	72
Neu geschaffene Arbeitsplätze	Geplant	30	25	25	0
	Geplant (in laufenden Proj.)		15	15	0
	Geplant (in abgeschlossenen Proj.)		10	10	0
	Tatsächlich		28	27	1
Umweltdimension Verschmutzung	Gemäß gesetzlichem Stand		7	5	2
Umweltdimension Ressourcenverbrauch	Gemäß gesetzlichem Stand		5	4	1
	Positiv		2	1	1
Umweltdimension Biovielfalt	Gemäß gesetzlichem Stand		7	5	2
Umweltdimension Abfall	Gemäß gesetzlichem Stand		6	4	2
	Positiv		1	1	0
Chancengleichheit	Neutral		6	4	2
	Ausgerichtet		1	1	0
Projektstandort	Ländlicher Raum		7	5	2

Quelle: EFRE Monitoring 30.6.2003. Bearbeitung ARC Seibersdorf research GmbH.

Abbildung 6: Zielerreichung der Maßnahme II.2 zur Halbzeit (in %) und absolute Werte



Quelle: EFRE Monitoring 30.6.2003. Bearbeitung ARC Seibersdorf research GmbH.

Maßnahme II.3 betrifft die Förderung von Existenzgründungen und JungunternehmerInnen durch die Unterstützung von materiellen (z.B. Baulichkeiten, Maschinen, Einrichtung) und immateriellen (z.B. Industrial Design, Marketing, Innovation, Qualifikation) Investitionen im Rahmen einer Unternehmensgründung bzw. -übernahme. Dafür sind 7% der öffentlichen Mittel in diesem Schwerpunkt vorgesehen.

Diese aufgrund der regionalen Erneuerungs- und Beschäftigungspotenziale strukturpolitisch wichtige Maßnahme wurde bisher erst wenig in Anspruch genommen. Lediglich 6 von 70 geplanten Projekten konnten inzwischen genehmigt werden. Deshalb sind auch noch nahezu keine Beschäftigungseffekte zu verzeichnen.

Obwohl im Vergleich zur Vorperiode im Zielgebiet höhere Fördersätze angeboten werden, könnte die noch geringe Dynamik auch darauf zurückzuführen sein, dass in der aktuellen Förderperiode Kleinstgründungen v. a. im Handel, die in der Vorperiode den Großteil der Neugründungen ausmachten, nicht mehr gefördert werden. Die äußerst verhaltene Gründungsdynamik ist sicher auch durch die angespannte Konjunkturlage und die daraus resultierende geringere Investitions- bzw. Risikobereitschaft zu erklären. Es ist daher davon auszugehen, dass die angestrebten 70 Gründungen bis Programmende nicht erreicht werden können. Vor allem im Hinblick auf die o.a. Einschränkungen wird eine Anpassung an einen realistischen Zielwert empfohlen.

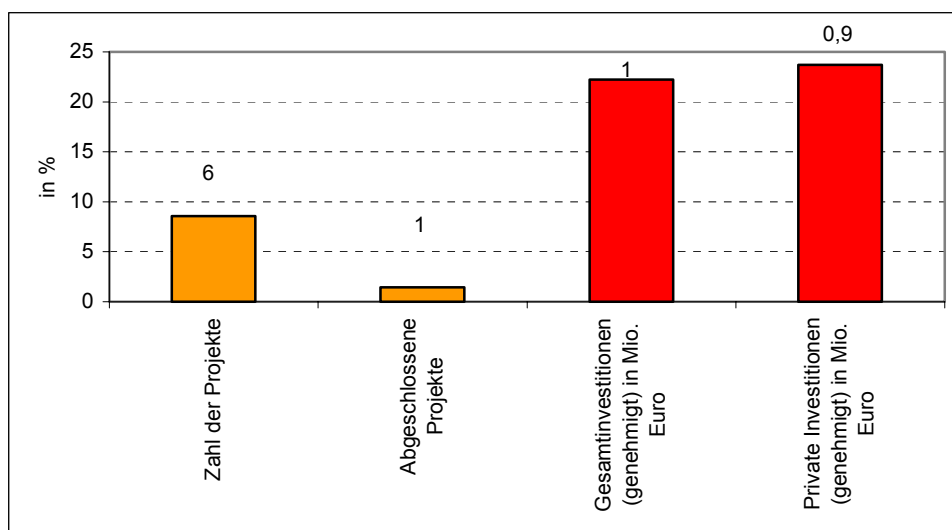
Übersicht 6: Indikatoren des EFRE-Monitoring für Maßnahme II.3

		Ziel 12/2006	Realisiert 6/2003	Davon Ziel 2	Davon Phasing Out
Projekte	Gesamt	70	6	2	4
	davon abgeschlossen		1	0	1
	davon laufend		5	2	3
Größe	Kleines Unternehmen		6	2	4
	Projektträger				
	Einzelunternehmen		5	1	4
	Personengesellschaft		1	1	0
Projekttyp	Neugründung		4	1	3
	Übernahme		2	1	1
Investitionen (Stand: genehmigte	Gesamte Investitionskosten in Mio. Euro	4,5	1,0	0,2	0,8

		Ziel 12/2006	Realisiert 6/2003	Davon Ziel 2	Davon Phasing Out
Mittel)					
	Private Investitionskosten in Mio. Euro	3,8	0,9	0,2	0,7
Beschäftigte (Stand)	Nach Projektende		1	0	1
Neu geschaffene Arbeitsplätze	Geplant		8	2	6
	Geplant (in laufenden Proj.)		7	2	5
	Geplant (in abgeschl. Proj.)		1	0	1
	Tatsächlich		1	0	1
Umweltdimension Verschmutzung	Gemäß gesetzlichem Stand		6	2	4
Umweltdimension Ressourcenverbrauch	Gemäß gesetzlichem Stand		6	2	4
Umweltdimension Biovielfalt	Gemäß gesetzlichem Stand		6	2	4
Umweltdimension Abfall	Gemäß gesetzlichem Stand		6	2	4
Chancengleichheit	Neutral		6	2	4
Projektstandort	Ländlicher Raum		6	2	4

Quelle: EFRE Monitoring 30.6.2003. Bearbeitung ARC Seibersdorf research GmbH.

Abbildung 7: Zielerreichung der Maßnahme II.3 zur Halbzeit (in %) und absolute Werte



Quelle: EFRE Monitoring 30.6.2003. Bearbeitung ARC Seibersdorf research GmbH.

Maßnahme II.4 soll Kooperations- und Innovationsprojekte in programmspezifischen Schwerpunktbereichen unterstützen. Ziel ist die Erhöhung und Intensivierung der Zusammenarbeit zwischen Betrieben in zukunftssträchtigen Schwerpunktbereichen (z.B. Holzverarbeitung, Multimedia-Einsatz, Kunststoffverarbeitung, Veredelung von Naturprodukten), damit die nötige kritische Masse zur Nutzung von Skaleneffekten und für eine verstärkte Flexibilisierung bzw. Diversifizierung erreicht wird. Produkt- und Prozessinnovationen sollen durch regionale Netzwerke und Cluster angeregt bzw. ermöglicht werden. Konkret soll das durch die Förderung von Investitionen in zwischenbetrieblich genutzten Anlagen und Einrichtungen, von betriebsübergreifenden Beratungsprojekten bzw. von Beratungsprojekten, deren Ziel die Förderung der Kooperation bzw. Zusammenarbeit von Betrieben ist, von einzelbetrieblichen Produkt- und Prozessinnovationen, sofern diese von besonderer regionalpolitischer Bedeutung sind und von zwischenbetrieblichen Innovationsprojekten im Produk-

entwicklungs-, Produktions- und Vermarktungsbereich. Knapp ein Viertel der geplanten öffentlichen Mittel im Schwerpunkt fließen in diese Maßnahme.

Im Vergleich zu den geplanten 20 Projekten sind im Monitoring zur Halbzeit bereits 40 erfasst. Diese hohe Zahl erklärt sich jedoch durch die Tatsache, dass mit den einzelnen Unternehmen individuelle Förderverträge für Beratungsleistungen abgeschlossen werden. Es werden somit Teilnehmer an einem Kooperations- bzw. Clusterprojekt als eigenes Projekt im Monitoring erfasst, nicht aber die Netzwerkitiativen. Als Ziel wurde aber die Zahl der Initiativen quantifiziert. Hier wird eine Anpassung des Monitorings durch aussagekräftige Indikatorbezeichnungen empfohlen.

Insgesamt lassen sich 14 Kooperationsinitiativen mit einem eindeutigen Schwerpunkt auf den Technologiebereich „Holz“ identifizieren. Zu den größeren Kooperationsprojekten zählt die Anbindung von Lungauer Holzbe- und -verarbeitenden Betrieben an das Holztechnikzentrum im Techno-Z Lungau. In diesen Kooperationen waren 87 Teilnehmer, d.h. Netzwerkpartner geplant, tatsächlich wurden 70 realisiert, von denen wiederum 39 im Monitoring erfasst sind. (Die Differenz ist vermutlich durch Nichtförderfähigkeit – Teilnehmer außerhalb der Fördergebietskulisse – erklärbar?).

Die finanzielle Ausschöpfung liegt bei etwa einem Drittel bezogen auf die genehmigten Gesamtkosten und etwas darunter bezogen auf die genehmigten EFRE-Beteiligung, die sich ziemlich gleichmäßig auf Ziel 2- und Phasing Out-Gebiet verteilen (siehe auch Tabelle 1). Aus den Projektbeschreibungen und der geringen Mittelausschöpfung lässt sich ableiten, dass zurzeit noch wenig substanzielle Aktivitäten in Richtung des Aufbaus bzw. der Erweiterung einer gemeinsamen Kompetenzbasis stattfinden. Der überwiegende Teil der Initiativen befindet sich in der Konzeptphase, für die relativ wenig öffentliche Mittel zur Verfügung gestellt werden müssen. Inwieweit damit tatsächlich Kompetenzknoten initiiert werden können, kann zum gegenwärtigen Zeitpunkt noch nicht abgeschätzt werden. Für die Umsetzungsphase werden voraussichtlich auch vergleichsweise mehr öffentliche Mittel nachgefragt werden.

Für die zweite Programmhälfte ist insbesondere ein „Substanzaufbau“ bestehender Aktivitäten zur Forcierung tatsächlicher Kooperations- bzw. Kooperationsprojekten zu forcieren. Künftige Aktivitäten sollten auch eine Diversifizierung in weitere Schwerpunktfelder (Multimedia, Kunststoff, etc.) berücksichtigen.

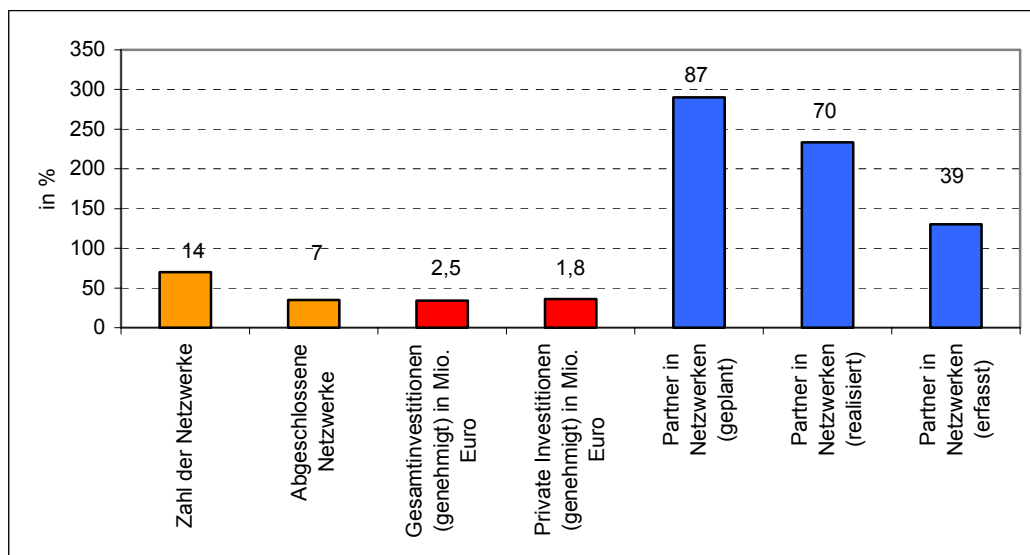
Übersicht 7: Indikatoren des EFRE-Monitoring für Maßnahme II.4

		Ziel 12/2006	Realisiert 6/2003	Davon Ziel 2	Davon Pha- sing Out
Projekte	Netzwerkitiativen gesamt	20	14	teilweise	übergreifend
	davon abgeschlossen		7	teilweise	übergreifend
	davon laufend		7	teilweise	übergreifend
Projektträger (einzeln)	Privatrechtliches Unternehmen		39	20	19
	Kapitalgesellschaft		1	1	0
IT Projekte (einzeln)	IT-Projekt		4	0	4
	Kein IT-Projekt		35	20	15
Umweltschwerpunkt (einzeln)	Expliziter Umweltschwerpunkt		1	0	1
	Ohne Umweltschwerpunkt		38	20	18
Beratungsleistung (einzeln)	Unternehmenskooperation und Netzwerke		39	20	19
Investitionen (Stand: genehmigte Mittel)	Höhe der gesamten Investitionskosten in Mio. Euro	7,3	2,5	1,7	0,9
	Höhe der privaten Investitionskosten in Mio. Euro	5,0	1,8	1,1	0,7

		Ziel 12/2006	Realisiert 6/2003	Davon Ziel 2	Davon Pha- sing Out
Partner in Netzwerken/Koop.	Geplant	30	87	teilweise	übergreifend
	Bereits realisiert		70	teilweise	übergreifend
	Im Monitoring erfasst		39	20	19
Umweltdimension Verschmutzung	Gemäß gesetzlichem Stand		40	21	19
Umweltdimension Ressourcenverbrauch	Gemäß gesetzlichem Stand		39	20	19
	Positiv		1	1	0
Umweltdimension Biovielfalt	Gemäß gesetzlichem Stand		40	21	19
Umweltdimension Abfall	Gemäß gesetzlichem Stand		40	21	19
Chancengleichheit	Neutral		40	21	19
Projektstandort	Nicht begrenzt		20	20	0
	Ländlich		20	1	19

Quelle: EFRE Monitoring 30.6.2003. Bearbeitung ARC Seibersdorf research GmbH.

Abbildung 8: Zielerreichung der Maßnahme II.4 zur Halbzeit (in %) und absolute Werte



Quelle: EFRE Monitoring 30.6.2003. Bearbeitung ARC Seibersdorf research GmbH.

Mit **Maßnahme II.5** - Verbesserung der infrastrukturellen und organisatorischen Rahmenbedingungen für den Produktionssektor - wird die Stärkung der wirtschaftsnahen und technologischen Infrastrukturangebote und des Beratungs- und Wissenstransfernetzwerkes angestrebt. Diese Maßnahme betrifft hauptsächlich die bestehenden Impulszentren und sieht zwei Ergänzungsprojekte von Aktivitäten der vorangegangenen Förderperiode vor.

Die Impulszentren sollen stärker untereinander und mit Forschungs- und Bildungseinrichtungen vernetzt werden: durch immaterielle Maßnahmen, die in ihrer Attraktivität für deren Mieter (z.B. Erweiterung des internen Dienstleistungsangebotes, Beratungs- und Qualifizierungsmaßnahmen, Technologiekontaktseminare, Austauschforen) gesteigert werden, und bessere Unterstützung von Unternehmensgründungen und -ansiedlungen anbieten können. 10% der Fördermittel im Schwerpunkt werden dafür eingesetzt.

Von den zwei geplanten Projekten existiert bereits eines (Upgrading des Lungauer Holzprodukt-Impulszentrum). Diese Maßnahme ist, was die Gesamtkosten betrifft, somit etwa zur Hälfte ausgeschöpft (siehe Tabelle 1).

Übersicht 5: Indikatoren des EFRE-Monitoring für Maßnahme II.5

		Ziel 12/2006	Realisiert 6/2003	Davon Ziel 2	Davon Phasing Out
Projekte	Gesamt	2	1	1	0
	davon laufend		1	1	0
Projektträger	Privatrechtliches Unternehmen		1	1	0
IT Projekte	IT-Projekt		1	1	0
Projektart	Unternehmenskooperation, Netzwerke		1	1	0
Investitionen (Stand: genehmigte Mittel)	Höhe der gesamten Investitionskosten in Mio. Euro	1,2	0,6	0,6	0
	Höhe der privaten Investitionskosten in Mio. Euro	0,3	0,1	0,1	0
Partner in Netzwerken/Koop.	Geplant	15		15	0
Umweltdimension Verschmutzung	Gemäß gesetzlichem Stand		1	1	0
Umweltdimension Ressourcenverbrauch	Gemäß gesetzlichem Stand		1	1	0
Umweltdimension Biovielfalt	Gemäß gesetzlichem Stand		1	1	0
Umweltdimension Abfall	Gemäß gesetzlichem Stand		1	1	0
Chancengleichheit	Neutral		1	1	0
Projektstandort	Ländlicher Raum		1	1	0

Quelle: EFRE Monitoring 30.6.2003. Bearbeitung ARC Seibersdorf research GmbH.

Zusammenfassende Einschätzung: Beitrag der Programmumsetzung zur Zielerreichung im Schwerpunkt „Produktion“

Eine Feststellung der bisherigen Zielerreichung der für die Prioritätsachse II in der Ex ante-Evaluierung festgelegten Indikatoren (Veränderung der Umsatzproduktivität, der unselbständig Beschäftigten und der Exportquote von Unternehmen im Zielgebiet) ist im Rahmen der Zwischenevaluierung nicht Ziel führend. Das Programm wird de facto erst seit zwei Jahren umgesetzt und allfällige Veränderungen können weder aufgrund der zeitlichen Verzögerung erfasst noch in einen Ursache-Wirkungs-Zusammenhang gebracht werden.

Die Projekte verteilen sich zurzeit annähernd gleich auf Ziel- und Phasing Out-Gebiet. Die Gesamtinvestitionen sind jedoch im strukturschwächeren Ziel-Gebiet deutlich höher (12,5 Mio. Euro) als im Phasing Out-Gebiet (7,4 Mio. Euro). Etwa die Hälfte der Projekte ist bereits abgeschlossen.

Der bisherige Beitrag zur Strukturverbesserung des Produktionssektors im ländlichen Raum lässt sich wie folgt charakterisieren:

- Die geplante Fokussierung auf Strukturverbesserungsmaßnahmen auf potenziell besonders wettbewerbsfähige und regional wachstumsfähige Technologiefelder sowie der Forcierung von Technologiediffusion und Technologie-orientierter Kooperation konzentriert sich bislang auf das Technologiefeld ‚Holz‘. Hier ist hohes Aktivitätsniveau zu verzeichnen. Die längerfristigen, nachhaltigen Effekte der kooperativen Tätigkeiten sind derzeit jedoch noch nicht absehbar. Die Aktivitäten sollten sich künftig auf nachhaltigen Kompetenzaufbau in den initiierten Clustern sowie auf Diversifizierung der Technologiefelder konzentrieren.

- Die Maßnahmen zum Abbau von betrieblichen Innovationshemmnissen durch Beratung, Forschungsförderung und (ergänzenden) Infrastrukturmaßnahmen sind mäßig dynamisch angefallen. Die Erhöhung der Gründungstätigkeit im Gewerbe und produktionsnahen Dienstleistungssektor bleibt bislang ebenfalls hinter den Erwartungen zurück. Vor allem in den strukturschwächeren Gebieten ist die Nachfrage sehr verhalten, was auch mit dem geringen Besatz an Unternehmen mit F&E-Kapazitäten im Zielgebiet und der schlechten Konjunkturlage begründet werden kann. Hier sollten künftig verstärkt die (in der Vorperiode errichteten) Impulszentren zur Stimulierung der Nachfrage beitragen.

9.3 Prioritätsachse III: Sektorübergreifende Regionalentwicklung

Zur Erreichung der Ziele der beiden Prioritätsachsen I und II bzw. zur Schaffung günstiger Rahmenbedingungen für die erfolgreiche Umsetzung der dort vorgesehenen Maßnahmen sind zusätzliche Maßnahmen erforderlich. Sie sind Gegenstand der dritten Prioritätsachse. Sie setzen im Umweltbereich, im Bereich der regionalen Infrastrukturausstattung (insbesondere das Aus- und Weiterbildungsangebot betreffend) und der Berücksichtigung spezifischer Bedürfnisse von Bevölkerungsgruppen (hier geht es vor allem um die Chancengleichheit von Frauen) an.

Konkret werden die folgenden Strategien verfolgt:

- Erhöhung der Effizienz des betrieblichen Ressourceneinsatzes und Förderung von Energieträgern mit geringer Umweltbelastung sowie der Abfallreduktion und -vermeidung
- Unterstützung der Entwicklungsmöglichkeiten der in den Prioritätsachsen I und II angesprochenen Wirtschaftssektoren durch infrastrukturelle Maßnahmen auf Gemeindeebene
- Verstärkung der Kooperation von regionalen Aus- und Weiterbildungseinrichtungen
- Verbesserung der Chancengleichheit von Frauen durch ein integriertes Maßnahmenbündel, insbesondere durch die Sicherstellung eines ausreichenden Angebots für die ganztägige Betreuung von Kindern von berufstätigen Eltern
- Verbesserung regionaler Kooperationen durch Beratung und Coaching und Forcierung von regionalen Netzwerken und Regionalinitiativen (Regionalmanagement)

Der Beitrag der Maßnahmen dieses Schwerpunktes zur Zielerreichung ist in Anbetracht der geringen Mittelausstattung ebenfalls als mäßig einzustufen. Die dritte Prioritätsachse besteht aus

- Maßnahme III.1 Sicherung und Verbesserung der regionalen Umweltqualität durch einzelbetriebliche Maßnahmen
- Maßnahme III.2 Sicherung und Verbesserung der Standortattraktivität durch kommunale und interkommunale Kooperation
- Maßnahme III.3 Regionalmanagement
- Maßnahme III.4 Verbesserung der Chancengleichheit durch die Errichtung und den Ausbau von Weiterbildungs- und betrieblichen Kinderbetreuungseinrichtungen

Die **Maßnahme III.1** befasst sich mit der Sicherung und Verbesserung der regionalen Umweltqualität durch einzelbetriebliche Maßnahmen. Dies soll durch die Förderung von betrieblichen Umweltschutzinvestitionen und von betrieblichen und zwischenbetrieblichen Maßnahmen zur Erhöhung der Ressourceneffizienz erreicht werden. Dafür werden knapp ein Drittel der Fördermittel in diesem Schwerpunkt eingesetzt.

Gemessen an der angestrebten Zahl von Projekten ist diese Maßnahme zu einem Drittel ausgeschöpft, gemessen an den Finanzmitteln liegt die Ausschöpfung (genehmigte Mittel) höher - 40% bezogen auf die Gesamtkosten, 37% bezogen auf die EFRE-Beteiligung (siehe auch Tabelle 1).

Der Schwerpunkt der Aktivitäten liegt eindeutig auf der Errichtung von Biomasseheizanlagen, überwiegend im Ziel 2-Gebiet. Die stärksten positiven Umwelteffekte werden in den Dimensionen Verschmutzung und Ressourcenverbrauch angegeben, wobei festzuhalten ist, dass die tatsächlichen Umwelteffekte mit den im Monitoring erhobenen Indikatoren nicht realistisch beurteilt werden können.

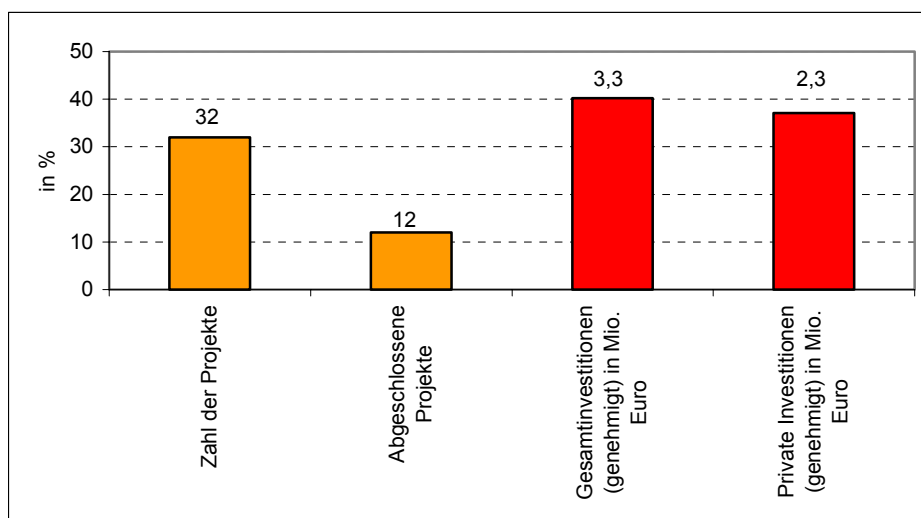
Übersicht 6: Indikatoren des EFRE-Monitoring für Maßnahme III.1

		Ziel 12/2006	Realisiert 6/2003	Davon Ziel 2	Davon Phasing Out
Projekte	Gesamt	100	32	18	14
	davon abgeschlossen		12	4	8
Größe	Kleines Unternehmen		27	14	13
	Mittleres Unternehmen		5	4	1
Projektträger	Einzelunternehmen		17	8	9
	Personengesellschaft		7	4	3
	Kapitalgesellschaft		8	6	2
Investitionen (Stand: genehmigte Mittel)	Gesamtinvestitionen in Mio. Euro	8,2	3,3	2,4	0,9
	Private Investitionen in Mio. Euro	6,2	2,3	1,7	0,7
Umweltdimension Verschmutzung	Gemäß gesetzlichem Stand		1	1	0
	Positiv		8	4	4
	Sehr positiv		23	13	10
Umweltdimension Ressourcenverbrauch	Gemäß gesetzlichem Stand		2	1	1
	Positiv		27	14	13
	Sehr Positiv		3	3	0
Umweltdimension Biovielfalt	Gemäß gesetzlichem Stand		24	13	11
	Positiv		4	2	2
	Sehr Positiv		4	3	1
Umweltdimension Abfall	Gemäß gesetzlichem Stand		23	13	10
	Positiv		7	3	4
	Sehr positiv		2	2	0
Reduktion von Staub (t/a)	Geplant		5,47	0	5,47
	Tatsächlich		5,47	0	5,47
Reduktion von CO₂-Äquivalent (t/a)	Geplant		1.919	1.565	354
	Geplant (in abgeschlossenen Proj.)		303	104	199
	Tatsächlich		303	104	199
Reduktion von Abfall (t/a)	Geplant		1.057	1.057	0
Reduktion von Öl (MJ/a)	Geplant		12.453.829	10.708.632	1.745.197
	Geplant (in abgeschlossenen Proj.)		1.712.797	939.600	773.197
	Tatsächlich		1.712.797	939.600	773.197
Reduktion von Strom (MJ/a)	Geplant		1.387.030	1.303.330	83.700
	Tatsächlich		1.134.900	0	1.134.900
Produktion Biomasse (MJ/a)	Geplant		70.401.145	15.635.067	54.766.078
	Geplant (in abgeschlossenen Proj.)		52.473.590	236.520	52.237.070
	Tatsächlich		51.412.390	236.520	51.175.870
Produktion Solarenergie	Geplant		278.737	225.540	53.197

		Ziel 12/2006	Realisiert 6/2003	Davon Ziel 2	Davon Phasing Out
(MJ/a)					
	Geplant (in abgeschlossenen Proj.)		177.937	124.740	53.197
	Tatsächlich		166.597	113.400	53.197
Chancengleichheit	Neutral		32	18	14
Projektstandort	Ländlicher Raum		32	18	14

Quelle: EFRE Monitoring 30.6.2003. Bearbeitung ARC Seibersdorf research GmbH.

Abbildung 9: Zielerreichung der Maßnahme III.1 zur Halbzeit (in %) und absolute Werte



Quelle: EFRE Monitoring 30.6.2003. Bearbeitung ARC Seibersdorf research GmbH.

In **Maßnahme III.2** - Sicherung und Verbesserung der Standortattraktivität durch kommunale und interkommunale Kooperation - gibt es zur Halbzeit noch keine Projekte, sieben sind angestrebt. Aufgabe dieser sehr anspruchsvollen Maßnahme ist die Förderung von Gemeinde übergreifenden Infrastrukturprojekten im Bereich der Gewerbeflächenentwicklung und -aufschließung und die Förderung von Studien, Konzepten und Beratungsleistungen zum kommunalen und interkommunalen Standort. 13% der öffentlichen Mittel des Schwerpunktes sollen in diese Maßnahme fließen.

Im Sinne der strategischen Leitlinie ‚Steigerung der Kooperationsneigung‘ unterschiedlicher Akteurstypen, nicht nur von Unternehmen, weist dieser Maßnahmentyp einen hohen Innovationsgehalt und damit auch höheres Risiko auf, die auch mit längeren Vorlaufzeiten verbunden ist. Nach Informationen der Verwaltungsbehörde wurden seit Juni 2003 nun doch erste Projekte initiiert. Nach Information der Maßnahmenverantwortlichen Förderstelle liegen mittlerweile für drei Projekte im Bereich des Standortmarketings bereits schriftliche Förderzusagen vor.

Da es jedoch aufgrund der Ambitioniertheit der Maßnahme möglich erscheint, dass die Nachfrage hinsichtlich der gemeinsamen Gewerbeflächenentwicklung und -aufschließung auch bis Programmende verhalten bleibt, sollte gegebenenfalls eine Reduktion der Mittel überlegt werden.

Aufgabe von **Maßnahme III.3** ist die Stärkung von Strukturen, die die Zusammenarbeit innerhalb der Region und die inhaltliche Abstimmung und Ausrichtung einzelner Projekte fördern, die verbesserte Nutzung der in der Region vorhandenen Potenziale, die Motivierung der regionalen AkteurInnen zur aktiven Programmteilnahme, Verbesserung der Einbindung von Frauen in die Programm-

umsetzung und Erhöhung der Effizienz der Programmumsetzung. Diese Aktivitäten sollen mit 27% der öffentlichen Fördermittel in diesem Schwerpunkt unterstützt werden.

Die Aufgaben sollen von Regionalmanagements übernommen werden. In Salzburg gibt es drei Regionalmanagements im Lungau, Pinzgau und Pongau, darauf bezieht sich wohl auch der Zielwert (vgl. Übersicht 10). Die Unterstützungen erfolgen aber in Form mehrerer Teilprojekte, wodurch die tatsächliche Projektzahl bereits über der geplanten liegt. In zwei Regionalmanagementstellen sind auch bereits Projektmanagerinnen für Chancengleichheit aktiv.

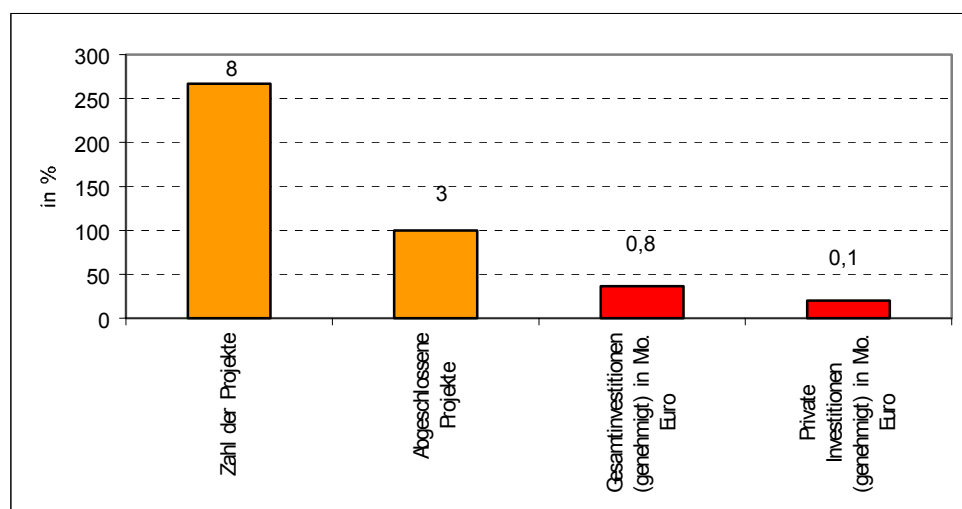
Mehr Einblick in die Rahmenbedingungen, Aktivitäten und Potenziale der Regionalmanagements sowie der ProjektmanagerInnen für Chancengleichheit soll die Begleitende Evaluierung bringen.

Übersicht 7: Indikatoren des EFRE-Monitoring für Maßnahme III.3

		Ziel 12/2006	Realisiert 6/2003	Davon Ziel 2	Davon Phasing Out
Projekte	gesamt	3	8	5	3
	davon abgeschlossen		3	2	1
	davon laufend		5	3	2
Projektträger	Verein, Verband		8	5	3
Beratungsleistung	Regionalmanagement		8	5	3
Investitionen (Genehmigte Mittel)	Höhe der gesamten Investitionskosten in Mio. Euro	2,2	0,8	0,5	0,3
	Höhe der privaten Investitionskosten in Mio. Euro	0,5	0,1	0,1	0,0
Partner in Netzwerken/Kooperationen	Geplant		32	20	12
	Geplant (in laufenden Proj.)		20	12	8
	Geplant (in abgeschlossenen Proj.)		12	8	4
	Tatsächlich		11	8	3
Umweltdimension Verschmutzung	Gemäß gesetzlichem Standard		8	5	3
Umweltdimension Ressourcenverbrauch	Gemäß gesetzlichem Standard		8	5	3
Umweltdimension Biovielfalt	Gemäß gesetzlichem Standard		8	5	3
Umweltdimension Abfall	Gemäß gesetzlichem Standard		8	5	3
Chancengleichheit	Neutral		5	3	2
	Ausgerichtet		2	1	1
	Chancengleichheitsprojekt		1	1	0
Projektstandort	Nicht begrenzt		8	5	3

Quelle: EFRE Monitoring 30.6.2003. Bearbeitung ARC Seibersdorf research GmbH.

Abbildung 10: Zielerreichung der Maßnahme III.3 zur Halbzeit (in %) und absolute Werte



Quelle: EFRE Monitoring 30.6.2003. Bearbeitung ARC Seibersdorf research GmbH.

Im Rahmen von **Maßnahme III.4**, die der Verbesserung der Chancengleichheit durch die Errichtung und den Ausbau von Weiterbildungs- und betrieblichen Kinderbetreuungseinrichtungen dient, werden 28% der Mittel in diesem Schwerpunkt verwendet. Bisher ist nur ein einziges Projekt zustande gekommen, die Effekte dieser Maßnahme sind folglich noch sehr gering. Das Projekt, das die Errichtung eines Berufs- und Bildungszentrums im Lungau betrifft, hat in jedoch insofern Good Practice-Character als hier alle regional ansässigen Weiterbildungsträger in der bedarfsorientierten Entwicklung und Abhaltung von Kursen und Programmen, insbesondere zur Förderung von Chancengleichheit, kooperieren. Die Teilnahmemöglichkeit an Aus- und Weiterbildungsaktivitäten wird somit wesentlich erhöht und reduziert die Notwendigkeit des Auspendelns.

Erst ein Fünftel der Gesamtkosten (siehe Tabelle 1) sind ausgeschöpft (genehmigte Mittel), sechs weitere Projekte werden angestrebt. Da die Ergebnisse dieser Maßnahme auch eng mit der Maßnahme III.3 verknüpft ist, wird hier für Schlussfolgerungen und Empfehlungen auf die Ergebnisse der Begleitenden Evaluierung bzw. auf Kapitel D15 „Wirkungen des Programms auf die Chancengleichheit“ verwiesen.

Übersicht 8: Indikatoren des EFRE-Monitoring für Maßnahme III.4

		Ziel 12/2006	Realisiert 6/2003	Davon Ziel 2	Davon Phasing Out
Projekte	gesamt	7	1	1	0
	davon abgeschlossen		1	1	0
Projektträger	Verein, Verband		1	1	0
Investitionen (Stand: genehmigte Mittel)	Höhe der gesamten Investitionskosten in Mio. Euro	2,2	0,5	0,5	0
	Höhe der privaten Investitionskosten in Mio. Euro	0,5	0,0	0,0	0
Teilnehmer an Weiterbildungsveranstaltung	Geplant	100	500	500	0
	Tatsächlich		980	980	0
Umweltdimension Verschmutzung	Gemäß gesetzlichem Stand		1	1	0
Umweltdimension Ressourcenverbrauch	Gemäß gesetzlichem Stand		1	1	0
Umweltdimension Biovielfalt	Gemäß gesetzlichem Stand		1	1	0
Umweltdimension Abfall	Gemäß gesetzlichem Stand		1	1	0

		Ziel 12/2006	Realisiert 6/2003	Davon Ziel 2	Davon Phasing Out	
Chancengleichheit	Ausgerichtet			1	1	0
Projektstandort	Ländlicher Raum			1	1	0

Quelle: EFRE Monitoring 30.6.2003. Bearbeitung ARC Seibersdorf research GmbH.

Zusammenfassung: Beitrag der Programmumsetzung zur Zielerreichung im Schwerpunkt „Sektorübergreifende Regionalentwicklung“

Eine Feststellung der bisherigen Zielerreichung der für die Prioritätsachse III in der Ex-ante Evaluierung festgelegten Indikatoren ist im Rahmen der Zwischenevaluierung nicht zielführend (Verbesserung der Umweltqualität an ausgewählten Messstellen, Erhöhung der Frauenerwerbsquote, Wachstum von Unternehmenszahlen über österreichischem Durchschnitt). Das Programm wird de facto erst seit zwei Jahren umgesetzt und allfällige Veränderungen können einerseits auf Grund der zeitlichen Verzögerung noch nicht erfasst und andererseits nicht in einen direkten Ursache-Wirkungs-Zusammenhang gebracht werden.

Dieser Schwerpunkt umfasst sehr heterogene Interventionstypen wie betriebliche Maßnahmen, Beratungs- wie Infrastrukturprojekte aber auch Chancengleichheit und Regionalmanagement. Von den 41 insgesamt im Monitoring erfassten Projekten sind bereits 16 abgeschlossen. Im Zielgebiet liegen etwas mehr Projekte als im Phasing Out-Gebiet.

- Die Beiträge zur Sicherung bzw. Verbesserung der Umweltqualität erfolgen bislang überwiegend durch die Förderung von Biomasseanlagen (neben einigen Solaranlagen). Für das Teilziel der Erhöhung der Effizienz des betrieblichen Ressourceneinsatzes durch betriebliche Umweltschutzinvestitionen konnten bislang hingegen keine Aktivitäten gesetzt werden.
- Die Schaffung günstiger Rahmenbedingungen für die wirtschaftliche Entwicklung durch (kooperative) infrastrukturelle Maßnahmen auf Gemeindeebene ist eine sehr ambitionierte Maßnahme, weshalb es nicht überrascht, dass auch bislang noch kein Projekt zur Realisierung gelangte.
- Bezüglich Verbesserung des Aus- und Weiterbildungsangebotes durch Kooperation der Einrichtungen konnte bislang ein Good practice-Projekt im Lungau umgesetzt werden.
- Als Beitrag zur Erreichung des ambitionierten Ziels der Verbesserung der Chancengleichheit von Frauen - mit Schwerpunkt auf Sicherstellung des Angebots für ganztägige Betreuung von Kindern berufstätiger Eltern - konnte erst ein Projekt realisiert werden. Zusätzliche Unterstützung für die Initiierung von Projekten ist durch zwei regionale Projektmanagerinnen für Gender Mainstreaming zu erwarten.
- Für die Stärkung der regionalen Zusammenarbeit werden wie auch in der vorangegangenen Förderperiode die Regionalmanagements eingesetzt.
- Die gewählten Indikatoren zur Zielerreichung (in SP 3) sind nur bedingt aussagekräftig: So kann eine Verbesserung der regionalen Umweltqualität nicht auf einige wenige geplante einzelbetriebliche Umweltmaßnahmen zurückgeführt werden. Auch die beiden Indikatoren zu Erwerbsquote und Unternehmenswachstumsraten sind nur in Zusammenhang mit Prioritätsachse 1 und 2 sinnvoll zu interpretieren.

9.4 Prioritätsachse IV: Technische Hilfe für die Programmumsetzung

Die vierte Prioritätsachse betrifft die technische Hilfe zum Ziel 2-Programm. Sie umfasst 2% der Gesamtfördermittel zur Sicherstellung einer effektiven und effizienten Umsetzung, Begleitung, Bewertung und Durchführung des Programms. Sie besteht aus zwei Maßnahmen:

Maßnahme IV.1 Technische Hilfe im engeren Sinn: Personelle und materielle Ressourcen für die Programmkoordinierung und -umsetzung, Aus- und Weiterbildung der für die Programmumsetzung verantwortlichen Dienststellen, Vorbereitung, Auswahl, Beurteilung, Begleitung und interne Bewertung der Interventionen und Operationen, Prüfung und Vor-Ort-Kontrolle der Operationen und Sitzungen der Begleitausschüsse und -unterausschüsse. Diese Maßnahme ist bereits zu 75% bezogen auf die Gesamtkosten und 61% bezogen auf die EFRE-Beteiligung (genehmigte Mittel) ausgeschöpft.

Maßnahme IV.2 Sonstige Ausgaben im Rahmen der technischen Hilfe: Anschaffung und Errichtung eines EDV-Monitoringsystems, Auswertung der Daten des Monitoringsystems, Studien, wissenschaftliche Untersuchungen, Entwicklungskonzepte und Beratungsleistungen, Seminare, Informations- und Publizitätsmaßnahmen und Evaluierungen. Diese Maßnahme ist zu 43% (genehmigte Mittel) ausgeschöpft.

Geht man davon aus, dass die Ausgaben im Rahmen der technischen Hilfe auf Grund der jährlich notwendigen Bindung bereits bis Programmende fixiert sind, kann zum gegebenen Zeitpunkt bereits von einer 100% Ausschöpfung ausgegangen werden.

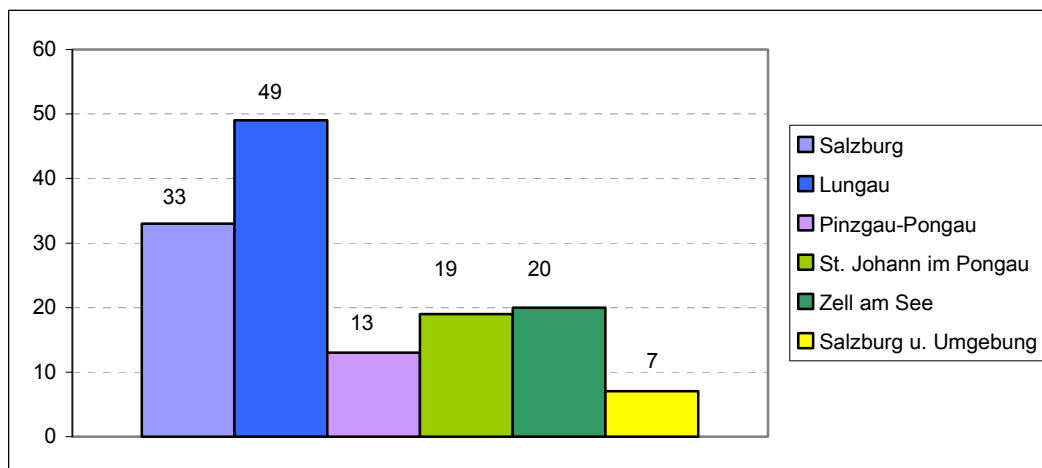
9.5 Strukturelle Analyse der Auswirkungen der Prioritätsachsen I, II und III

Nach der allgemeinen Darstellung der Effekte der Prioritätsachsen I bis III bzw. ihrer Maßnahmen, sollen nunmehr die strukturellen Effekte regionaler und sektoraler Natur untersucht werden.

Regionale Differenzierung der Auswirkungen der Prioritätsachsen I, II und III

Zunächst werden die bisherigen Wirkungen des Ziel 2-Programms in Salzburg nach regionalen Unterschieden differenziert untersucht. Es kommen hierbei drei räumliche Ebenen zur Anwendung: die Ebene des Bundeslandes in jenen Fällen, wo ein Projekt keiner Region zugeordnet werden kann, die Ebene der NUTS 3-Region (Lungau, Pinzgau-Pongau, Salzburg u. Umgebung), und schließlich die Ebene des politischen Bezirks. Hier wird zwischen den Bezirken St. Johann im Pongau und Zell am See differenziert.

Abbildung 11: Zahl der genehmigten Ziel 2-Projekte in Salzburgs Regionen (NUTS 3 bzw. pol. Bezirke)



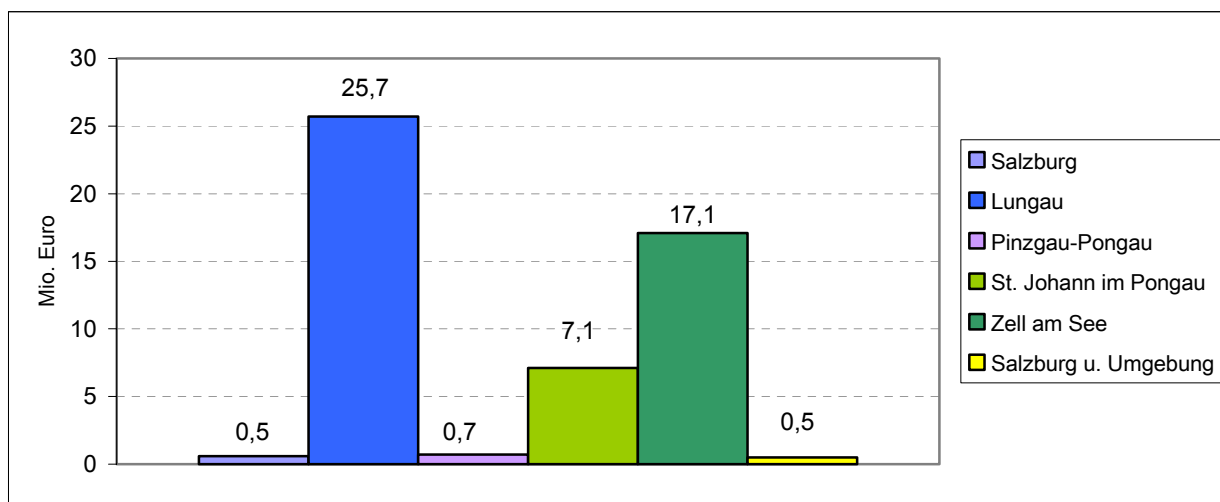
Anmerkung: Es werden drei räumliche Ebenen unterschieden: Bundesland Salzburg (wenn ein Projekt keiner Region zugeordnet werden kann), NUTS 3-Region (Lungau, Pinzgau-Pongau, Salzburg u. Umgebung), politischer Bezirk (St. Johann im Pongau, Zell am See).

Quelle: EFRE Monitoring 30.6.2003. Bearbeitung ARC Seibersdorf research GmbH.

In den beiden NUTS 3-Regionen Lungau und Pinzgau-Pongau werden bzw. wurden bislang annähernd gleich viele Projekte durchgeführt. Innerhalb letzterer sind die beiden Bezirke Zell am See und St. Johann ebenfalls ungefähr gleich häufig vertreten. Nicht regional zurechenbar sind nur wenige Projekte. Salzburg und Umgebung ist aufgrund der Zielgebietskulisse kaum von Bedeutung.

Auch hinsichtlich der Gesamtinvestitionen liegen die beiden NUTS 3-Regionen annähernd gleichauf. Bei den Investitionen unterscheiden sich allerdings die beiden Bezirke in der Region Pinzgau-Pongau, hier wurden bisher in Zell am See deutlich mehr Mittel investiert.

Abbildung 12: Ziel 2-Gesamtinvestitionen in Salzburgs Regionen (NUTS 3 bzw. pol. Bezirke)



Anmerkung: Es werden drei räumliche Ebenen unterschieden: Bundesland Salzburg (wenn ein Projekt keiner Region zugeordnet werden kann), NUTS 3-Region (Lungau, Pinzgau-Pongau, Salzburg u. Umgebung), politischer Bezirk (St. Johann im Pongau, Zell am See).

Quelle: EFRE Monitoring 30.6.2003. Bearbeitung ARC Seibersdorf research GmbH.

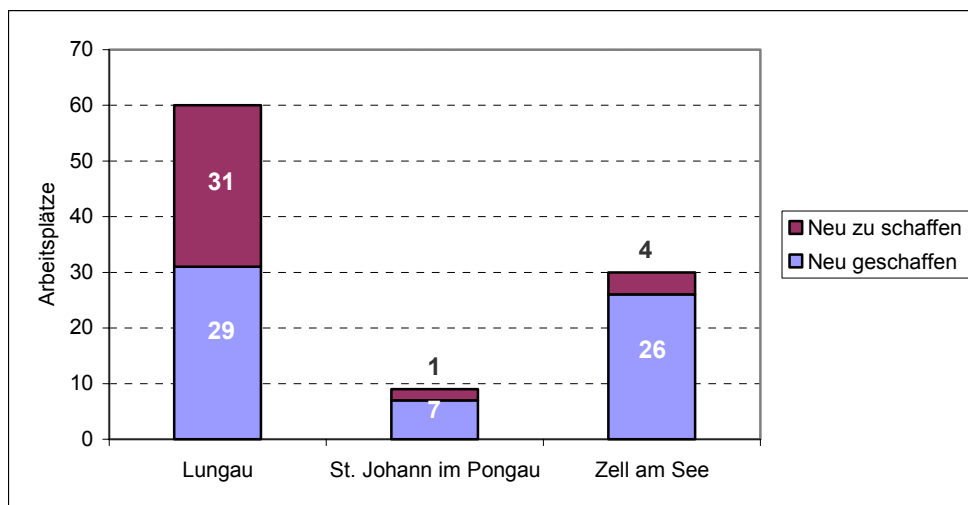
Die beiden größten Maßnahmen in Prioritätsachse I "Tourismus und Freizeitwirtschaft" sind I.1 und I.3. Erstere unterstützt betriebliche Modernisierungsinvestitionen und ist hinsichtlich der Investitionen am größten, letztere fördert Maßnahmen zur Verbesserung der infrastrukturellen Rahmenbedingungen und zur Destinationsentwicklung und weist die größte Projektzahl auf. In beiden Fällen ist die Tourismus-Region Pinzgau-Pongau deutlich stärker vertreten als der Lungau. In Maßnahme I.1 übertrifft der Bezirk Zell am See St.Johann klar, bei Maßnahme I.3 gilt das für die Investitionen, nicht aber für die Zahl der Projekte. Neben diesen beiden Maßnahmen ist auch noch I.4 bedeutsam, jene Maßnahme, die die Infrastruktur im Wintertourismus verbessern soll. Hier sind insgesamt zwei Projekte geplant, eines im Lungau und eines im Oberpinzgau.

In Prioritätsachse II, die den Produktionssektor inklusive produktionsnaher Dienstleistungen und produktionsrelevanter Infrastruktur betrifft, gibt es einen auffallenden Unterschied zwischen einzelnen Maßnahmen. Die meisten Projekte werden von der Maßnahme II.4 "Kooperations- und Innovationsprojekte" unterstützt. Etwas mehr Projekte finden sich hier im Lungau als in Pinzgau und Pongau. Zahlreiche Projekte sind allerdings nicht regional zuordenbar, was bei Kooperationsprojekten nicht überraschend ist. Betrachtet man aber die Investitionen und die geschaffenen neuen Arbeitsplätze, dann ist eine andere Maßnahme erheblich bedeutsamer - nämlich II.2 "Betriebliche Gründungs-, Ansiedlungs-, Übernahme- und Modernisierungsinvestitionen". Hier werden wesentlich größere Beträge je Projekt eingesetzt und dementsprechend auch mehr neue Jobs geschaffen. Bei dieser Maßnahme liegen die beiden NUTS 3-Regionen Lungau und Pinzgau-Pongau annähernd gleichauf. Hinsichtlich der gesamten eingesetzten Mittel besteht weiters kaum ein Unterschied zwischen den beiden Bezirken St.Johann und Zell am See, bei den neu geschaffenen Arbeitsplätzen liegt allerdings Zell am See deutlich voran.

Eindeutig ist die Situation in Prioritätsachse III "Sektorübergreifende Regionalentwicklung". Hier gibt es die meisten Projekte in Maßnahme III.1, die auf einzelbetrieblicher Ebene zur Sicherung und Verbesserung der regionalen Umweltqualität beitragen soll. Die meisten Projekte finden sich hierbei im Lungau.

Hinsichtlich der neu geschaffenen Arbeitsplätze lässt sich festhalten, dass in den NUTS 3-Regionen 'Lungau' und 'Pinzgau-Pongau' ungefähr gleich viele neue Arbeitsplätze geschaffen werden konnten. Innerhalb der Region 'Pinzgau-Pongau' war allerdings der Bezirk Zell am See klar erfolgreicher bei der Schaffung neuer Arbeitsplätze als der Bezirk St. Johann.

Abbildung 13: Zahl der im Ziel 2-Programm neu geschaffenen (in abgeschlossenen Projekten realisierten) bzw. neu zu schaffenden (in laufenden Projekten geplanten) Arbeitsplätze in Salzburgs Regionen (NUTS 3 bzw. politische Bezirke)



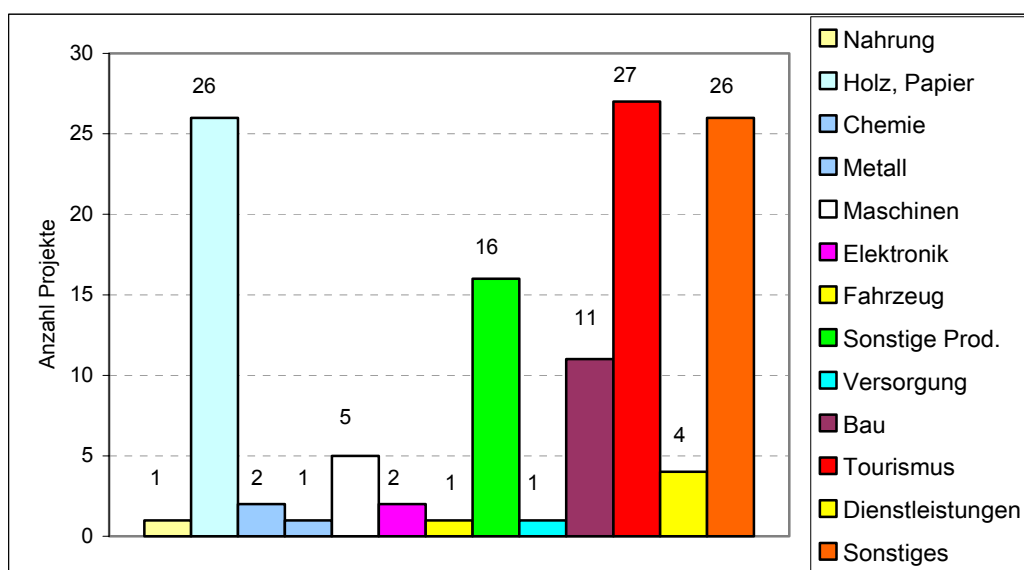
Quelle: EFRE Monitoring 30.6.2003. Bearbeitung ARC Seibersdorf research GmbH.

Zuletzt soll noch auf einen wichtigen Indikator für den Tourismussektor (Prioritätsachse I) eingegangen werden - die Zahl der neu geschaffenen Qualitätsbetten. Von den insgesamt 68 neuen Betten (inkl. jener, die in den noch nicht abgeschlossenen Projekten geplant sind), entfallen 42 auf den Bezirk Zell am See, nur 26 auf den Bezirk St. Johann. Keine neuen Betten wurden bislang im Lungau geschaffen.

Sektorale Differenzierung der Auswirkungen der Prioritätsachsen I, II und III

Differenziert man die Wirkungen des Ziel 2-Programms Salzburg bis zur Halbzeit nach Branchen, so zeigt sich das folgende Bild:

Abbildung 14: Zahl der genehmigten Ziel 2-Projekte je Branche

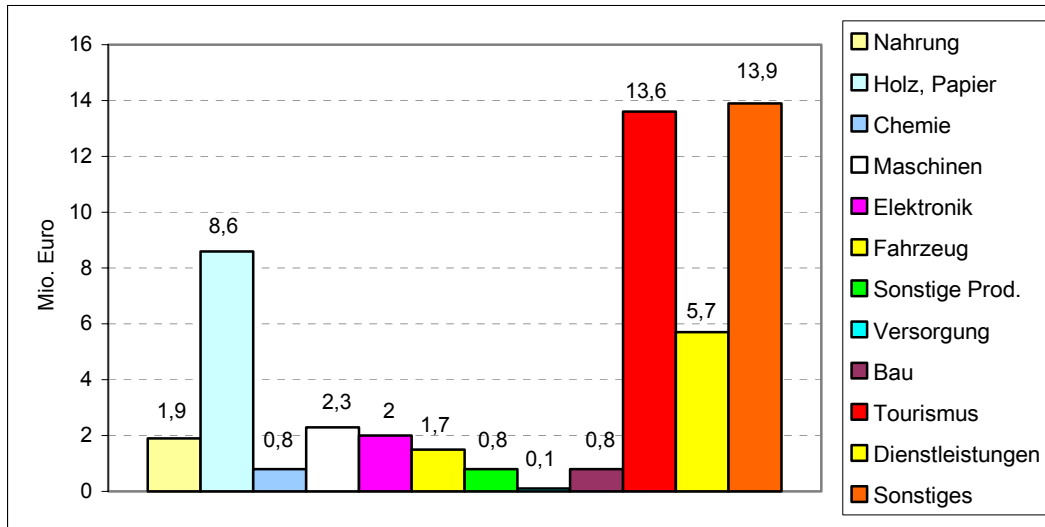


Quelle: EFRE Monitoring 30.6.2003. Bearbeitung ARC Seibersdorf research GmbH.

Gemessen an der Zahl der Projekte sind die wichtigsten Branchen der Tourismus, sonstige (in der Regel öffentliche) Dienstleistungen und als einzige Branche des produzierenden Sektors Holz-/Papier. Alle anderen Branchen sind deutlich weniger zahlreich vertreten, am häufigsten noch der Bausektor, der Maschinenbau und der Dienstleistungssektor (der hier alle Dienstleistungsbranchen außer Handel, Tourismus und F&E umfasst).

Dieses Bild ändert sich auch nicht dramatisch, wenn man die Gesamtinvestitionen vergleicht. Einige interessante Änderungen finden sich aber doch: So fallen die Branchen 'Holz/Papier' und 'Bau' verhältnismäßig zurück (die unterstützten Projekte sind also verhältnismäßig klein), während der Dienstleistungssektor einen relativ größeren Anteil der Mittel in Anspruch nimmt.

Abbildung 15: Ziel 2-Gesamtinvestitionen je Branche

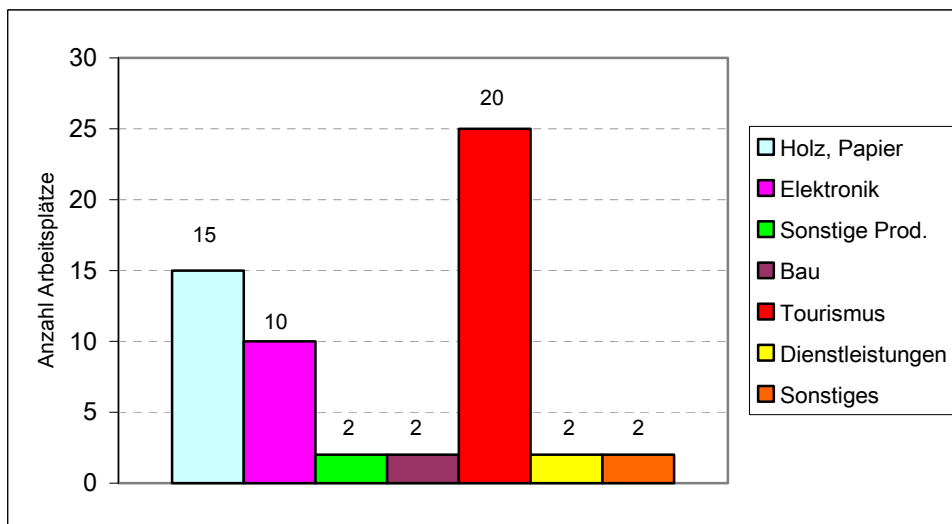


Quelle: EFRE Monitoring 30.6.2003. Bearbeitung ARC Seibersdorf research GmbH.

Dem Aufgabenspektrum der Prioritätsachsen entsprechend ist der produzierende Sektor vor allem in der Prioritätsachse II vertreten, während Tourismus und Dienstleistungen in der Prioritätsachse I sowie Tourismus und öffentliche Leistungen in der Prioritätsachse III dominieren.

Betrachtet man allerdings den Wirkungsindikator 'neu geschaffene geplante Arbeitsplätze', so zeigt sich, dass die weitaus meisten neuen Jobs im Tourismus entstehen werden. Danach sind nur noch die Branchen 'Holz/Papier' und 'Elektronik' - strategiekonform in Schwerpunktsektoren - relevant. Alle anderen Branchen sind in dieser Hinsicht kaum von Bedeutung.

Abbildung 16: Zahl der im Ziel 2-Programm neu geschaffenen Arbeitsplätze je Branche
(inkl. Planwerte der noch nicht abgeschlossenen Projekte)



Quelle: EFRE Monitoring 30.6.2003. Bearbeitung ARC Seibersdorf research GmbH.

10 Eignung der Indikatoren zur Messung der Ziele auf Schwerpunkt- und Maßnahmenebene

Die Eignung der Indikatoren zur Messung der Zielerreichung ist im Rahmen der Halbzeitbewertung - im Sinne der Kohärenz von Strategie und Zielen – ebenfalls zu überprüfen.⁵ Eingangs werden allgemeine nicht Ziel 2-Salzburg spezifische Anmerkungen zu Aussagekraft und Messbarkeit von Wirkungen im Kontext des österreichweiten EFRE Strukturfondsmonitoring gemacht. Anschließend wird die Tragfähigkeit des Indikatorengerüst für das Ziel 2-Programm Salzburg bewertet und Vorschläge für Adaptierungen gemacht.

Allgemein wird die Eignung von Indikatoren durch ihre Aussagekraft über die zu beobachtenden Veränderungen und durch ihre Messbarkeit bestimmt. Förderprogramme lösen mehrschichtige Änderungen aus, die zeitlich verschoben zu Auswirkungen in den betroffenen Systemen führen. Obwohl die Ziele von Förderprogrammen wirkungsorientiert formuliert werden, können in der Regel nur Effekte auf den vorgelagerten Handlungsebenen erfasst und beurteilt werden.

Die Messung der Zielerreichung im (österreichweiten) EFRE ist in vielen Fällen kaum mit einigen wenigen, einfach zu quantifizierenden Indikatoren möglich. Dafür sind Ziele wie z. B. positive Arbeitsmarkteffekte, Verbesserung der Chancengleichheit und nachhaltige Sicherung der natürlichen Ressourcenbasis zu vielschichtig. Dies stellt die Erhebung durch die Maßnahmenverantwortlichen Förderstellen natürlich vor erhebliche Probleme. Ein System, in dem alle relevanten Einflussfaktoren auf die Zielerreichung gemessen werden, ist mit vertretbaren Mitteln nicht durchführbar. Eine Beschränkung auf die wichtigsten Indikatoren, aber auch solche, die verhältnismäßig einfach erhoben werden können, ist folglich unvermeidbar. Dies wurde mit dem gegenwärtigen EFRE-Monitoring, das auf Vorgaben der EU fußt, gut erreicht. Es bleiben allerdings einige ungelöste Probleme.

Es gibt keine befriedigende Unterscheidung von Netto- und Bruttoeffekten. Das betrifft natürlich alle Wirkungsindikatoren, im Folgenden wird stellvertretend aber nur auf die Beschäftigungseffekte eingegangen, die Argumentation gilt sinngemäß auch für die anderen Wirkungsindikatoren. Anhand der Monitoringdaten lässt sich nicht feststellen, wie viele neue Arbeitsplätze tatsächlich durch die Förderungen geschaffen wurden, also ohne Förderung nicht entstanden wären. Es kann auch nicht beurteilt werden, wie viele Arbeitsplätze tatsächlich „gesichert“ wurden, also ohne Förderung verloren gegangen wären. Für letzteres die Zahl der Beschäftigten vor Projektbeginn als Indikator zu verwenden, ist ungeeignet, da dies ja bedeuten würde, dass alle Jobs ohne Förderung verloren gegangen wären. Das ist wohl kaum einmal der Fall. Ein zusätzliches Problem tritt bei den tatsächlich induzierten Gesamtinvestitionen auf. Da von den Projektträgern nur die förderbaren Kosten nachgewiesen werden müssen im Monitoring nur diese angesetzt und geprüft. Das gesamte Investitionsvolumen kann daher, bei Vorliegen von nicht förderbaren Kosten, größer sein.

Die Qualität der Effekte wird unzureichend differenziert. So ist etwa nicht nur die Zahl der neu geschaffenen Arbeitsplätze relevant, sondern auch die Art, erforderliche Qualifikation bzw. Differenzierung nach Geschlecht (in Anlehnung an den ESF). Im Tourismus wird immerhin zwischen Betten insgesamt und Qualitätsbetten unterschieden. Besonders auffallend ist die unzureichende Differenzierung bei den Indikatoren zur Erreichung der horizontalen Ziele 'Chancengleichheit' und 'nachhaltige Entwicklung und Umweltschutz' Dafür gibt es einen (zur Chancengleichheit) bzw. vier (zur Umwelt) Indikatoren, die jeweils drei Werte - kein Effekt bis sehr starker positiver Effekt - annehmen können. Damit können die tatsächlichen Effekte nicht erfasst bzw. abgebildet werden. Entsprechend gering ist die Aussagekraft dieser Indikatoren. So sind etwa fast alle EFRE-kofinanzierten Projekte "neutral" bezüglich Chancengleichheit, aber auch die Umweltauswirkungen sind überwiegend "gemäß gesetzlichem Stand". Es ist anzunehmen, dass ein Teil der Projekte

⁵ Die Prüfung der Eignung der Indikatoren für die leistungsgebundene Reserve erfolgt in Kapitel 9.

tatsächlich keine nennenswerten Effekte hat, viele kleinere bzw. subtilere Auswirkungen werden von den Indikatoren allerdings überhaupt nicht erfasst.

Über unmittelbare Auswirkungen hinausgehende Effekte sind im Monitoring nicht erfasst. Über indirekte, langfristige, rückgekoppelte und spillover-Effekte der Maßnahmen, die wichtig für die weitere Entwicklung bzw. Entwicklungspotenziale sind, gibt es keine Information.

Die Lösung der genannten Probleme überschreitet natürlich die Möglichkeiten des EFRE-Programm-Monitorings. Für ausgewählte Themen könnten allerdings vertiefende Erhebungen zumindest einen Teil dieser Wissenslücken beheben (etwa in der Begleitenden Evaluierung).

Das in der Ex ante-Evaluierung des Ziel 2-Programms Salzburg erstellte Kriterienaset zur Überprüfung der Zielindikatoren anhand von

- Konsistenz (d.h. zueinander nicht widersprüchlich)
- Problemadäquazität (d.h. wichtige regionale Herausforderungen bzw. Defizite adressiert)
- Überschaubarkeit (d.h. die Zahl der Ziele ist gering)
- Konkretheit und Ambitioniertheit (d.h. die Zielerreichung ist nicht selbstverständlich)
- Operationalisierbarkeit (d.h. die Zielerreichung ist empirisch überprüfbar)

erweist sich im Lichte der vorangegangenen Ausführungen auch weiterhin als tragfähig. Die gewählten Indikatoren bilden die Ziele auf Schwerpunkt- bzw. Maßnahmenebene ausreichend ab. Einzelne Ziele bzw. Teilziele von Maßnahmen insbesondere jene qualitativer Natur sind jedoch nur partiell mit quantitativen Indikatoren zu erfassen und bedürfen vertiefender Analysen.

In manchen Maßnahmen tritt das Problem der Mehrfachzählung eines inhaltlich zusammenhängenden Projekts auf. Dies trifft auf die Maßnahmen II.4 und III.3 zu. Bei ersterer werden die Teilnehmer an einem Kooperations- bzw. Clusterprojekt als eigenes Projekt im Monitoring erfasst, nicht aber die Netzwerkiniciativen. Als Ziel wurde aber die Zahl der Initiativen quantifiziert. Die sich daraus ergebende deutliche Zielübererreichung ist daher fiktiv. Bei der zweiten Maßnahme tritt das Problem der Mehrfachzählung durch zeitliche Unterteilung eines mehrjährigen Projekts auf. In solchen Fällen sind also Zieldefinition und Zielerreichungsindikator nicht konsistent formuliert und die Messung der Zielerreichung ist somit irreführend.

11 Reflexion der Umsetzungsmechanismen

Die Analyse der Mechanismen und Prozesse der Programmumsetzung stellt einen zentralen Aspekt der Evaluierung dar und ist – im Vergleich zu anderen Evaluierungsschritten – stärker qualitativ ausgerichtet. Im Zentrum stehen dabei folgende Fragestellungen:

- Inwieweit ist die Verwaltung und Begleitung der in die Programmumsetzung involvierten Institutionen in Zielen, Richtlinien, etc. verankert ?
- Welche Ressourcen werden für die Programmumsetzung eingesetzt?
- Inwieweit ist die Koordination auf den unterschiedlichen Ebenen der Institutionen gegeben?

Da die Aufbau- und Ablauforganisation im EPPD des Ziel 2-Programms Salzburg ausführlich dargestellt ist, wird auf eine umfassende Darstellung im Zwischen- und Endbericht verzichtet. Der Fokus der Darstellung und Beurteilung wird auf die Qualität der Durchführungs- und Begleitmodalitäten gelegt und erfolgt somit stärker prozess- und problemorientiert.

Im Folgenden werden eingangs die zentralen Akteure und Prozesse im Fördersystem sowie erste Beobachtungen betreffend die operative Umsetzung kurz dargestellt.

Programmkoordinierung und –steuerung

In komplexen Strukturfondsprogrammen mit ihren vielfältigen horizontale und vertikale Vernetzungen zwischen den zahlreichen involvierten Akteuren auf diversen Governance-Ebenen sind Informationshoheit, Entscheidungsautonomie und klare Strukturen und Verantwortlichkeiten für die effiziente und effektive Abwicklung erforderlich.

Die Strukturfonds-Verordnungen für die Periode 2000-2006 fordern klarere Verantwortlichkeiten bei der Umsetzung der Programme als dies in der Vergangenheit der Fall war. Deshalb kam es gegenüber der Vorperiode zu einigen positiv zu bewertenden institutionell-organisatorischen Veränderungen in der Programmadministration.

So wurde erstmals eine gesetzliche Grundlage geschaffen, die das Zusammenwirken von Bund und Land regelt: Um die Verantwortlichkeiten bei der Implementierung der Strukturfonds für die Periode 2000 - 2006 auch innerhalb Österreichs klarer zu regeln, wurden diese - aufbauend auf die Erfahrungen mit den Strukturfondsprogrammen der Periode 1994/1995-1999 und unter bestmöglicher Nutzung der bestehenden Verwaltungsstrukturen und -kapazitäten - in einer Vereinbarung gemäß §15a BV-G zwischen Bund und Ländern festgelegt. Als Verwaltungsbehörde obliegt der Abteilung 15 wie auch bereits in der vergangenen Förderperiode die Umsetzung des Ziel 2-Programms Salzburg.

Bedingt durch das komplexe österreichische Fördersystem, das für einzelne Projekte finanzielle Beiträge von verschiedenen Förderstellen auf Bundes-, Landes- oder kommunaler Ebene ermöglicht, werden in den Programmen nunmehr für jede Maßnahme so genannte Maßnahmenverantwortliche Förderstellen (MF) bestimmt, die für die Koordinierung der verschiedenen nationalen öffentlichen Geldgeber in dieser Maßnahme hauptverantwortlich zeichnen. Da es damit eindeutige Ansprechpartner und klarere Verantwortlichkeiten gibt, ist in dieser Hinsicht von einer deutlichen Verbesserung in der Programmverwaltung zu sprechen. Die Abwicklung der EU-Förderung auf Einzelprojektebene (Beratung, Antragstellung, Genehmigung, Abrechnung) wird nach wie vor durch die sachlich oder räumlich zuständigen Bundes- oder Landesförderstellen durchgeführt. Dies schafft für die Projektträger mehr Transparenz.

Weiters wurden Abwicklungsvereinbarungen getroffen, um koordinierte Entscheidungen zu gelangen und um die zu programm- und finanztechnischen Steuerungszwecken erforderlichen Informationen zeitgerecht zu erhalten. Der Abstimmungsbedarf ist nach Projekttyp unterschiedlich. Während dieser für einzelbetriebliche Förderungen eher gering ist, ist dieser für Standortattraktivierung (Ansiedlung, Impulszentren, etc.) oder Kooperationsprojekten auf überbetrieblicher bzw. interkommunaler Ebene sichtlich höher.

Grundsätzlich wird die Zusammenarbeit (Informationsflüsse, Projektauswahl) zwischen Verwaltungsbehörden, Maßnahmenverantwortlichen Förderstellen und Monitoring aus eigener Sicht als interaktiv und zufrieden stellend bezeichnet. Da die MFs in ihrer Förderentscheidung prinzipiell hohe Autonomie genießen, variiert jedoch der Grad der Koordinationsaktivität insbesondere in Bezug auf den Austausch von Projektvorschlägen und –entscheidungen. So sind noch unterschiedliche Vorstellungen in Bezug auf Interventionen und Rollen im Programm sowie unklare Informationsflüsse, insbesondere in der Rückbindungsarbeit, erkennbar. Dies manifestiert sich u. a. in der zeitgerechten Übermittlung von Monitoringmeldungen. Hier wären noch präzisere und verbindlichere Vereinbarungen zwischen den beteiligten Einrichtungen erforderlich.

Während die Bundesförderstellen mehrheitlich auf Größenvorteile abzielende Projekte fördern, kommt die aufwändige regionale ‚Vor-Ort‘-Projektentwicklung und -betreuung vorrangig den Regionalmanagements zu. Im Vergleich zur vergangenen Förderperiode ist bei den Aktivitäten der Bundesförderstellen eine Entwicklung in Richtung verstärkter inhaltlicher Abstimmung bzw. Ausrichtung auf regionalspezifische Zielsetzungen, festzustellen.

Das Ziel 2-Programm ist nicht nur mit der Bundes- und Landesebene, sondern auch mit den regionalen und internationalen Governance-Ebenen hinsichtlich Programmumsetzung und -steuerung verbunden:

Auf regionaler Ebene sind primär die Regionalmanagements im Pinzgau, Pongau und Lungau aktiv in die operative Programmumsetzung – Projektentwicklung und –begleitung - eingebunden. Die Verwaltungsbehörde ist mit den Regionalmanagern und den für Gender Mainstreaming zuständigen Projektmanagerinnen regelmäßig projektbezogen in Kontakt und führt drei Mal jährlich strategische Abstimmungsgespräche. Die Regionalmanagements erhalten zudem regelmäßige Informationen zum Stand der Programmumsetzung in Form von Monitoring-Auswertungen.

Im halbjährlich stattfindenden Strukturfonds-Koordinationsgremium findet auf Landesebene ein horizontaler Informationsaustausch zu Aktivitäten zwischen Ziel 2- und anderen EU-Programmen wie Ziel 3, Leader Plus, PER, Equal und Interreg III statt.

Der Begleitausschuss (BA) nimmt die Funktion eines „Aufsichtsrates“ bei der Abwicklung des Programms wahr. Er tagt mindestens ein Mal jährlich unter der Leitung der Verwaltungsbehörde. Die Mitglieder des BA setzen sich hauptsächlich aus Vertretern der beteiligten nationalen Förderstellen sowie der Sozialpartner zusammen. Die prioritären horizontalen Politikbereiche Umwelt und Chancengleichheit sind durch einen Vertreter des Bundes (BMLFUW) und des Landes sowie der Frauenbeauftragten des Landes vertreten. Ein NGO, der Verein Initiative Frau & Arbeit, ist ebenfalls vertreten. Die Europäische Kommission hat Beobachterstatus.

Im Vergleich zur vorangegangenen Strukturfondsperiode wurde dem Prinzip der Subsidiarität - etwa durch die Verantwortung der Durchführung der Halbzeitbewertung durch die Mitgliedsstaaten – stärker Rechnung getragen. Gleichzeitig behält sich die Europäische Kommission nunmehr restriktivere finanzielle Steuerungsinstrumente (etwa zur Steuerung des Mittelabflusses im Rahmen der n+2-Regel) vor.

Kontrolle

Diese wird vom Bundeskanzleramt, Abteilung IV/3 wahrgenommen. Eine ausführliche ‚Darstellung des Verwaltungs- und Kontrollsystems für das Programm Ziel 2 – Salzburg‘ wurde vom Bundeskanzleramt in Zusammenarbeit mit der Verwaltungsbehörde und den Maßnahmenverantwortlichen Stellen erstellt, in der alle erforderlichen Informationen über Zuständigkeiten und Befugnisse der Organisationen inkl. Pflichtenhandbuch enthalten sind. Da während der bisherigen Programmlaufzeit wurden noch keine externen Finanzkontrollen von EU bzw. Bundesseite durchgeführt werden, können keine allfälligen Ergebnisse dieser Prüftätigkeiten in die Analyse dargestellt werden.

Begleitende Evaluierung

Die Begleitende Evaluierung wird ab 2003 als neues Instrument zur strategischen Umsetzungsbegleitung des Ziel 2-Programms eingerichtet. Diese soll Veränderungen nach der Halbzeitevaluierung begleiten und die strategische Programmsteuerung durch externe Expertise ermöglichen. Im Vergleich zur Halbzeitbewertung ist sie durch stärkere Prozessorientierung gekennzeichnet und stellt auf Wirkungszusammenhänge sowie fördernde Bedingungen und hemmende Faktoren in der Programmumsetzung ab. In diesem Rahmen ist auch die vertiefende Behandlung von Schwerpunktthemen möglich und sinnvoll. In einer ersten Näherung wurde ein thematischer Fokus auf die Aktivitäten der Regionalmanagements gelegt.

12 Reflexion über den Gemeinschaftlichen Mehrwert

Die österreichische Regionalpolitik hat mit dem Beginn der Umsetzung von EU-Strukturförderprogrammen 1995 wesentliche Impulse erhalten (vgl. Ex post Evaluierung Ziel 5b, 2000). Obwohl das Volumen der rein nationalen Fördermittel das der EU-konfinanzierten um ein Vielfaches übersteigt, so haben die EU-Strukturfondsinterventionen zahlreiche Veränderungen generiert.

Die folgenden Ausführungen basieren auf den Ergebnissen der Ex post-Evaluierung der österreichischen Ziel 5b- und LEADER-II-Programme (1995-1999) sowie auf einer Einschätzung des Evaluierungsteams, der Verwaltungsbehörden und der Maßnahmenverantwortlichen Förderstellen, die in einem e-mail survey im Oktober 2003 zu ihrer Einschätzung befragt wurden.

Zu den überwiegend positiven Veränderungen bzw. Innovationen zählen:

- Die mehrjährige, multisektorale Programmplanung (Planungssicherheit, strategischer Gestaltungsraum)
- Klare (regionale) Schwerpunktsetzungen, insbes. bei Bundesförderstellen
- Höhere Sichtbarkeit von Regionalförderung durch Öffentlichkeitsarbeit
- Ermöglichung von Groß- bzw. Leitprojekten aufgrund Additionalität
- Einführung von Evaluierungen inkl. Programm-Monitoring (regelmäßige Bewertung durch externe Gutachter im Politikzyklus, Stimulierung von Lernprozessen)
- Vertiefte vertikale Kooperation zwischen institutionellen Akteuren auf Bundes- und Landesebene (inkl. Rechtsgrundlage durch Artikel 15a)
- Vertiefte horizontale Kooperation zwischen institutionellen Akteuren unterschiedlicher Politikbereiche
- Stärkere Wahrnehmbarkeit von prioritären Politikbereichen (insbes. Gender Mainstreaming, Umwelt)

Gleichzeitig stehen diesen positiven Entwicklungen auch einige hemmende Faktoren gegenüber:

- Hoher Abstimmungsaufwand und administrativer Zusatzaufwand (mehrfache Finanzkontrollen, Aufwand für Monitoring Ziel/Phasing Out), gerade für „kleinere“ Programme überproportional hoch
- Risiko-Aversität der Förderstellen bei Projekten mit höherem Innovationsgehalt: Mainstream EU-Förderung resultiert in geringerem Innovationsgehalt von EU-Projekten im Vergleich zu rein national geförderten Projekten
- Spezifische regionale Akteursgruppen profitieren kaum bis gar nicht von EU-Förderungen (etwa Klein- und Kleinstbetriebe: überproportionaler Administrationsaufwand angesichts geringer Förderhöhe als Projektträger)
- Limitierte Programmsteuerungsmöglichkeiten im Kontext restriktiver gemeinschaftlicher Finanzvorschriften („n+2“-Regel)
- Beschränkte Sichtbarkeit der EU-Förderungen durch Abwicklung über etablierte Fördereinrichtungen bzw. -richtlinien

13 Leistungsgebundene Reserve

Die Leistungsgebundene Reserve im Ausmaß von 4% der indikativen Finanzplanung wird zur Halbzeit des Programms bei positiver Bewertung ausgewählter Kriterien zugewiesen (gem. Artikel 44 der VO 1260/1999). Die Europäische Kommission hat dazu in ihrer Erklärung zu Artikel 44 festgehalten, dass „die leistungsgebundene Reserve für jeden betroffenen Mitgliedsstaat in Bezug auf jedes einzelne Ziel im Einklang mit seinem Programmplanungsziel unter Berücksichtigung seiner institutionellen Besonderheiten entweder auf die regionalen und sonstigen Programme oder auf die Programmschwerpunkte aufgeteilt wird“. Ausgehend von dieser Situation hat Österreich aufgrund seiner föderalen Struktur mit der Europäischen Kommission in den Einheitlichen Programmplanungsdokumenten für die Ziele 1 und 2 (inklusive Phasing Out) die Durchführung der Effizienzkriterien innerhalb der Programme vereinbart. Der Wettbewerb erfolgt also innerhalb der Programme zwischen den einzelnen Schwerpunkten.

Kriterien für die Mittelverteilung

Im Einheitlichen Programmplanungsdokument (EPPD) des Ziel 2-Programms sind für jede der folgenden drei Kriteriengruppen Indikatoren festgelegt, anhand derer die Leistungsfähigkeit des Schwerpunktes gemessen werden soll: Wirksamkeitskriterien, Verwaltungskriterien und Effizienzkriterien (EK Arbeitspapier Nr. 4; EPPD). Im folgenden werden die Kriterien und die herangezogenen Bewertungsgrundlagen kurz dargestellt.

1. Wirksamkeitskriterien

Zu dieser Kriteriengruppe enthalten die EPPD für jeden Schwerpunkt programmspezifische Indikatoren mit festgelegten Zielwerten. Es handelt sich dabei sowohl um Output- als auch Ergebnisindikatoren, welche von den einzelnen Maßnahmen abhängen, die innerhalb der Schwerpunkte durchgeführt werden. Bei der Festlegung wurde darauf Bedacht genommen, dass die Indikatoren einen angemessenen Anteil der Haushaltsmittel des Schwerpunktes umfassen. Übersicht 9 enthält die Wirksamkeitskriterien für die einzelnen Programmschwerpunkte im Detail.

2. Verwaltungskriterien

Anhand der Verwaltungskriterien wird die Qualität des Durchführungssystems gemessen. Zu dieser Kriteriengruppe sind für jede Programmpriorität drei Kriterien festgelegt, wobei diese aus Gründen der Vergleichbarkeit für alle Programmschwerpunkte einheitlich sind: die Qualität des Begleitsystems, die Qualität der internen Kontrolle, und die Qualität der Projektauswahlsysteme.

Bewertungsgrundlage für die Qualität des Begleitsystems bildet der Prozentsatz der Maßnahmen des Schwerpunkts, die von geeigneten jährlichen Finanz- und Begleitdaten abgedeckt sind.

Bewertungsgrundlage für die Qualität der internen Kontrolle bildet der Prozentsatz der Ausgaben für beendete und abgerechnete Vorhaben, die im Rahmen der internen Finanzkontrolle auf Ordnungsmäßigkeit geprüft und berichtsmäßig dokumentiert wurden.

Bewertungsgrundlage für die Qualität der Projektauswahlsysteme ist das Ja/Nein Kriterium der Bewerter hinsichtlich der Fragen: Ist das Auswahlverfahren für die Anwendung der Auswahlkriterien geeignet? Wurden die Auswahlkriterien für die Projektselektion angewandt? Ist das Auswahlverfahren transparent?

3. Finanzkriterien

Die Finanzkriterien geben Auskunft über den Grad der Mittelabsorption und das Ausmaß der Mobilisierung der Privatmittel in Bezug auf die im indikativen Finanzplan gesetzten Zielwerte.

Zu dieser Kriteriengruppe sind ebenfalls für jeden Programmschwerpunkt Indikatoren festgelegt, wobei diese aus Gründen der Vergleichbarkeit für alle Programmschwerpunkte einheitlich sind. Für jede Priorität kommen die Kriterien ‚Mittelabfluss‘ und ‚Hebelwirkung‘ zur Anwendung.

Bewertungsgrundlage für den ‚Mittelabfluss‘ bildet der Prozentsatz der erstatteten Ausgaben und zulässigen Anträge in Bezug zu den Jahrestanchen 2000 und 2001 (Werte in Bezug auf die n+2-Regelung gem. Art. 31 VO1260/1999 inkl. Vorauszahlung).

Bewertungsgrundlage für die ‚Hebelwirkung‘ bildet der Prozentsatz der tatsächlich getätigten Private Ausgaben im Vergleich zum Finanzplan pro Priorität (Werte in Bezug zu den Plandaten bis einschließlich 2001).

Methodik zur Festlegung der leistungsfähigen Programmschwerpunkte

Zur Beurteilung der Leistungsfähigkeit wird österreichweit akkordiert eine einfache und transparente Methode angewandt, indem aus den Zielerreichungsgraden jeder Kriteriengruppe (Wirksamkeit, Verwaltung, Effizienz) ein Mittelwert gebildet wird. Dabei kommt jedem Indikator das gleiche Gewicht zu. Das endgültige Ergebnis für einen Programmschwerpunkt ergibt sich aus der Berechnung des Mittelwertes aus den ermittelten Werten für die wiederum gleich gewichteten Kriteriengruppen. Ein Schwerpunkt gilt als leistungsfähig, wenn er anhand der oben dargestellten Methode etwa 75% des Zieles erreicht.

Prüfung der Eignung der Indikatoren der leistungsgebundenen Reserve

Die Messung der Zielerreichung erfolgte gemäß Art. 44 der VO(EG)1260/1999 in den jährlichen Durchführungsberichten der Jahre 2001 und 2002 sowie abschließend und definitiv durch die EvaluatorInnen in den Halbzeitbewertungsberichten. In der Halbzeitbewertung ist darüber hinaus eingangs die Eignung der festgelegten Indikatoren zu prüfen. Die Eignungsfeststellung erfolgt anhand der Feststellung der Übereinstimmung der Wirksamkeitsindikatoren mit den Zielen des Programms (inhaltliche Eignung) und der Feststellung, dass die inhaltlich geeigneten Wirkungsindikatoren zumindest 50% der EU-kofinanzierten Ausgaben im jeweiligen Schwerpunkt abbilden (finanzielle Eignung).

Die Überprüfung der inhaltlichen Eignung erfolgt durch Vergleich der festgelegten Indikatoren mit den Zielsetzungen des Programms. Alle Indikatoren erweisen sich als inhaltlich geeignet.

Die Überprüfung der finanziellen Eignung der Indikatoren erfolgte durch Vergleich der festgelegten, inhaltlich geeigneten Indikatoren mit der Finanzplanung pro Schwerpunkt gemäß EPPD. Alle Indikatoren erweisen sich als finanziell geeignet.

Alle Indikatoren der Prioritätsachsen 1 bis 3 erweisen sich somit nach positiver Prüfung durch die EvaluatorInnen sowohl inhaltlich als auch finanziell geeignet (vgl. Übersicht 9).

Übersicht 9: Feststellung der Eignung der Indikatoren in der Kategorie „Wirksamkeitskriterien“

WIRKSAMKEITSKRITERIEN / Indikatoren	Eignung Inhaltlich	Eignung Finanziell
Prioritätsachse 1: Tourismus und Freizeitwirtschaft		
Anzahl geförderter Infrastruktur-Projekte	Ja	Ja
Anzahl geförderter Tourismus-Projekte (Modernisierung und Angebotsverbesserung)	Ja	Ja
Anzahl geförderter Kooperations- und Beratungsprojekte	Ja	Ja
Prioritätsachse 2: Produktionssektor und produktionsnahe Dienstleistungen		
Anzahl geförderter Forschungs- und Entwicklungsprojekte	Ja	Ja

WIRKSAMKEITSKRITERIEN / Indikatoren	Eignung Inhaltlich	Eignung Finanziell
Anzahl geförderter Projekte Gründung, Ansiedlung, Übernahme und Modernisierung im Produktionssektor	Ja	Ja
Anzahl geförderter Kooperationsprojekte	Ja	Ja
Prioritätsachse 3: Regionalentwicklung		
Anzahl geförderter Umwelt Projekte	Ja	Ja
Anzahl geförderter Kooperationsprojekte in beruflicher Weiterbildung	Ja	Ja
Anzahl geförderter zusätzlicher Unterstützungsstrukturen für Frauen im Regionalmanagement	Ja	Ja

Quelle: EPPD, Bearbeitung ARC Seibersdorf research GmbH.

Beurteilungsergebnisse nach Kriteriengruppen

1. Wirksamkeitskriterien

Für die Beurteilung der Wirksamkeitsindikatoren wurden die geplanten Zielwerte den aktuellen Stand gegenübergestellt und ein Mittelwert pro Priorität errechnet. Zu diesem Zweck wurde eine Auswertung des EFRE-Monitoring mit Stand 30.09.2003 durchgeführt (vgl. Übersicht 12).

Die Berechnung zeigt, dass alle Schwerpunkte des Ziel 2-Programms Tirol über 100% im Mittelwert des Zielerreichungsgrads liegen und somit hinsichtlich ihrer Wirksamkeit leistungsfähig sind. Die Bandbreite der Zielerreichung reicht von 105% und 167%.

2. Verwaltungskriterien

Die Beurteilung der Leistungsfähigkeit der Verwaltung erfolgt anhand von drei Indikatoren, die jeweils im Durchschnitt der Bewertung 100% erreichen und somit Leistungsfähigkeit nachweisen:

Für die Bewertung der Qualität des Begleitsystems ist der Prozentsatz der Maßnahmen des Schwerpunkts, die von geeigneten jährlichen Finanz- und Begleitdaten abgedeckt sind, anzugeben. Als Bewertungsgrade wurden das EFRE-Monitoring und die darauf aufbauenden Jährlichen Durchführungsberichte herangezogen. Da beide bereits sowohl von Seiten der Europäischen Kommission als auch den Programmverantwortlichen Stellen als leistungsfähig anerkannt wurden, ist hier eine Bewertung von 100% und somit eine positive Beurteilung möglich.

Die Qualität der internen Kontrolle ist anhand des Prozentsatzes der Ausgaben für beendete und endabgerechnete Vorhaben, die im Rahmen der internen Finanzkontrolle auf Ordnungsmäßigkeit geprüft und berichtsmäßig dokumentiert wurden, zu bewerten. Die Bewertung erfolgte auf Basis der Verpflichtung zur Projekt- bzw. Belegkontrolltätigkeit und Dokumentation der Förderstellen selbst sowie durch die externe Prüf- und Kontrolltätigkeit diverser Landes-, Bundes- und EU-Institutionen.

Für die Bewertung der Qualität der Projektauswahlverfahren wurden die Projektbewertungskriterien und -schemata der Förderstellen herangezogen. Da die Kriterien plausibel sind und die entsprechenden Förderrichtlinien sowohl national als auch von der Europäischen Kommission im Zuge der Programmplanungsgenehmigung akzeptiert wurden, kann festgestellt werden, dass das Auswahlverfahren für die Anwendung der Auswahlkriterien geeignet ist, die Auswahlkriterien für die Projektselektion angewandt werden und die Auswahlverfahren transparent sind.

Da bislang keine negativen Bewertungen vorliegen, ist die bisherige Performance der Kontrolle mit 100% zu bewerten.

3. Finanzkriterien

Für die Bewertung der Leistungsfähigkeit des Programms in finanzieller Hinsicht sind die Kriterien ‚Mittelabfluss‘ sowie ‚Hebelwirkung‘ heranzuziehen. ‚Mittelabfluss‘ definiert sich als der Prozentsatz der erstatteten Ausgaben und zulässigen Anträge in Bezug zu den Jahrestanchen 2000 und 2001, ‚Hebelwirkung‘ als Prozentsatz der tatsächlich getätigten Privatausgaben im Vergleich zum Finanzplan.

Die Berechnung (vgl. Übersicht 10) zeigt, dass zwei der drei Prioritäten hinsichtlich der Finanzkriterien leistungsfähig im Sinne des 75%-Kriteriums sind: Priorität 1 ‚Tourismus und Freizeitwirtschaft‘ mit 119% und Priorität 2 ‚Produktionssektor‘ mit 80%. Lediglich Priorität 3 ‚Regionalwirtschaft‘ bleibt mit 49% unter der Grenze der Leistungsfähigkeit.

Übersicht 10: Zielerreichung in Bezug auf die leistungsgebundene Reserve nach Schwerpunkten im Ziel 2-Programm Salzburg (Stand 30.9.2003)

Wirksamkeitskriterien	Indikator	Zielwert	Realisierung	Realisierung (Genehmig. 1)	Zielerreichung	Mittelwert
Prioritätsachse 1: Tourismus und Freizeitwirtschaft						
Anzahl geförderter Infrastruktur-Projekte		4	11	12	275,00%	
Anzahl geförderter Tourismus-Projekte		10	4	7	40,00%	105,00%
Anzahl geförderter Kooperations- und Beratungsprojekte		3	0	0	0,00%	
Prioritätsachse 2: Produktionssektor und produktionsnahe Dienstleistungen						
Anzahl geförderter Forschungs- & Entwicklungsprojekte		6	6	9	100,00%	
Anzahl geförderter Projekte Gründung, Ansiedlung, Übernahme und Modernisierung im Produktionssektor		23	8	14	34,78%	167,15%
Anzahl geförderter Kooperationsprojekte		3	11	39	366,67%	
Prioritätsachse 3: Regionalentwicklung						
Anzahl geförderter Umweltprojekte		30	18	41	60,00%	
Anzahl geförderter Kooperationsprojekte in beruflicher Weiterbildung		1	1	1	100,00%	120,00%
Anzahl zusätzlicher Unterstützungsstrukturen für Frauen im Regionalmanagement		1	2	2	200,00%	
Verwaltungskriterien						
Qualität des Begleit-systems	Indikator	Zielwert	Realisierung	Zielerreichung	Mittelwert	
	Prozentsatz der Maßnahmen des Schwerpunkts, die von geeigneten jährlichen Finanz- und Begleitdaten abgedeckt sind	100%	Ja	100,00%	100,00%	
Qualität der internen Kontrolle	Prozentsatz der Ausgaben für beendete und endabgerechnete Vorhaben, die im Rahmen der internen Finanzkontrolle auf Ordnungsmäßigkeit geprüft und berichtsmäßig dokumentiert wurden	100%	Ja	100,00%	100,00%	
Qualität der Projekt-auswahlssysteme	Indikator	Zielwert	Realisierung	Zielerreichung	Mittelwert	
	Ist das Auswahlverfahren für die Anwendung der Auswahlkriterien geeignet?	Ja / Nein	Ja	100,00%	100,00%	
	Wurden die Auswahlkriterien für die Projektselektion angewandt?	Kriterium der Bewerter		100,00%	100,00%	
	Ist das Auswahlverfahren transparent?			100,00%	100,00%	
Finanzkriterien						
P 1	Mittelabfluss	%-Satz der erstatt. Ausgaben u. zulässigen Anträge in Bez. z. den Jahrest. 2000 und 2001	100%	112,03%	112,03%	119,69%
	Hebelwirkung	%-Satz der tatsächlich getätigten Privatausgaben im Vergleich zum Finanzplan	90%	114,61%	127,34%	
P 2	Mittelabfluss	%-Satz der erstatt. Ausgaben u. zulässigen Anträge in Bez. z. den Jahrest. 2000 und 2001	100%	70,61%	70,61%	80,75%
	Hebelwirkung	%-Satz der tatsächlich getätigten Privatausgaben im Vergleich zum Finanzplan	90%	81,80%	90,89%	
P 3	Mittelabfluss	%-Satz der erstatt. Ausgaben u. zulässigen Anträge in Bez. z. den Jahrest. 2000 und 2001	100%	66,31%	66,31%	49,31%
	Hebelwirkung	%-Satz der tatsächlich getätigten Privatausgaben im Vergleich zum Finanzplan	90%	29,07%	32,30%	

1) Zur Veranschaulichung der Entwicklungsdynamik wird zur Information auch die Realisierung in Bezug auf Genehmigungen dargestellt.

Das Ergebnis der Beurteilung der Programmschwerpunkte spiegelt die insgesamt gute Performance des Ziel 2-Programms Salzburg wider: Die Berechnungen zeigen, dass **alle 3 Programmschwerpunkte** das gesetzte **Ziel** von 75% des Zielwertes klar **erreichen** und daher als effizient im Sinne der leistungsgebundenen Reserve sind (vgl. Übersicht 11). Zwei Schwerpunkte, nämlich ‚Tourismus und Freizeitwirtschaft‘ und ‚Produktionssektor‘, übertreffen die 100%-Marke, der dritte Schwerpunkt ‚Regionalentwicklung‘ übertrifft auch klar die 75%-Grenze. Alle drei Schwerpunkte können somit Mittel aus der leistungsgebundenen Reserve zugeteilt bekommen.

Übersicht 11: Zusammenfassung der Bewertung der leistungsgebundenen Reserve für das Ziel 2-Programm Salzburg 2000 bis 2006 nach Kriteriengruppen

Priorität	Kriteriengruppe 1 „Wirksamkeit“	Kriteriengruppe 2 „Verwaltung“	Kriteriengruppe 3 „Finanz“	Ergebnis
Priorität 1	105,00%	100,00%	119,69%	108,23%
Priorität 2	167,15%	100,00%	80,75%	115,97%
Priorität 3	120,00%	100,00%	49,31%	89,77%

Quelle: ÖROK, EFRE Monitoring Stand 30.9.2003.

Vorschlag zur Mittelverteilung

Die Prüfung der Leistungsfähigkeit ergab, dass alle drei Schwerpunkte des Ziel 2-Programms Salzburg leistungsfähig sind und damit grundsätzlich die leistungsgebundene Reserve proportional zugeteilt bekommen könnten.

Unter Berücksichtigung der unterschiedlichen Leistungsfähigkeit der Prioritäten in der ersten Programmhälfte und der Abschätzung des Umsetzungspotenzials in der zweiten Programmhälfte ist von unterschiedlichem Mittelbedarf in den Prioritäten auszugehen. So weist die Priorität 3 ‚Regionalwirtschaft‘ im Vergleich mit den übrigen Prioritäten eine etwas geringere Leistungsfähigkeit auf. Dies spiegelt sich auch in den Ergebnissen der Halbzeitbewertung wider, wo festgestellt wird, dass hier auch künftig mit einer geringen Umsetzungsdynamik zu rechnen ist.

Aus Sicht der EvaluatorInnen wird daher vorgeschlagen, den überwiegenden Teil der für Schwerpunkt 3 vorgesehenen Mittel der leistungsgebundenen Reserve vorrangig der Priorität 1 ‚Tourismus und Freizeitwirtschaft‘ zuzuordnen.

D Prioritäre EU-Politikbereiche

Ziel dieses Abschnitts ist die qualitative und – soweit möglich - quantitative Einschätzung der Wirkungen der bisherigen Interventionen auf Umwelt und Chancengleichheit zwischen den Geschlechtern (Gender Mainstreaming).

14 Wirkungen des Programms auf die Umwelt

Im Salzburger Ziel 2-Programm wird die Sicherung und Verbesserung der Umweltsituation durch die Förderung von betrieblichen Umweltschutzinvestitionen, Förderung alternativer Energiegewinnung und –träger, Förderung des Infrastrukturausbaus im Ver- und Entsorgungsbereich zur Reduzierung von Umweltbelastungen angestrebt. Die Förderung von Umweltprojekten ist in der Maßnahme 3.1 (Sicherung und Verbesserung der regionalen Umweltqualität durch einzelbetriebliche Maßnahmen) geplant.

Zum Zeitpunkt der Halbzeitbewertung sind im EFRE-Monitoring 30 Projekte mit erwarteten positiven oder sehr positiven Umweltwirkungen dokumentiert. Davon entfallen 17 Projekte auf Ziel 2-Gebiete und 13 auf Übergangsbiete. Nach Maßnahmen entfallen in den Ziel 2-Gebieten zwei Projekte auf die Maßnahme 1.3 (Verbesserung der infrastrukturellen Rahmenbedingungen und zur Destinationsentwicklung), zwei auf die Maßnahme 2.2 (Gründungs-, Ansiedlungs-, Übernahme und Modernisierungsinvestitionen von Unternehmen) und 13 auf die Maßnahme 3.1 (Sicherung und Verbesserung der regionalen Umweltqualität durch einzelbetriebliche Maßnahmen). In den Übergangsbieten entfallen ein Projekt auf die Maßnahme 2.2 und 12 auf die Maßnahme 3.1.

Quantifizierte Angaben zu den Umweltwirkungen liegen für alle 13 Projekte der Maßnahme 3.1 in den Ziel 2-Gebieten vor. Insgesamt werden durch diese Projekte folgende Effekte erwartet:

- Reduktion der Emission von 958 t/a CO₂ – Äquivalenten
- Reduktion von 1.057 t/a an Abfällen
- Reduktion des Heizöleinsatzes um 2.914.632 MJ/a
- Reduktion des Stromeinsatzes um 1.303.330 MJ/a
- Produktion von Energie aus Biomasse um 9.585.120 MJ/a
- Produktion von Solarenergie um 225.540 MJ/a

In den Übergangsbieten liegen quantifizierte Angaben für 11 Projekte der Maßnahme 3.1 vor. Folgende Umweltwirkungen werden von diesen Projekten erwartet:

- Reduktion von Staubemissionen um 5,5 t/a
- Reduktion der Emission von 337 t/a CO₂ – Äquivalenten
- Reduktion des Heizöleinsatzes um 2.105.197 MJ/a
- Reduktion des Stromeinsatzes um 83.700 MJ/a
- Produktion von Energie aus Biomasse um 54.430.374 MJ/a
- Produktion von Solarenergie um 53.197 MJ/a

Durch die Kennzahlen werden die erwarteten direkten Effekte von Projekten mit umweltspezifischen Maßnahmen beschrieben. Der inhaltliche Schwerpunkt dieser Projekte liegt in der

Substitution des Einsatzes fossiler Energie durch Biomasse sowie Solarenergie. Zusätzlich wird eine Reduktion von Abfällen erwartet.

Im Gegensatz zu den Nettoeffekten von umweltspezifischen Projekten können keine Aussagen über die umweltspezifischen Bruttowirkungen der Umsetzung des Gesamtprogramms getroffen werden, da die dafür notwendigen Kenngrößen nicht im Monitoring erfasst werden. Grundsätzlich ist aber davon auszugehen, dass durch das Programm keine Projekte gefördert werden, die nicht den österreichischen Umweltgesetzen entsprechen. Aus umweltbezogener Perspektive wäre eine vollständigere Erfassung der Bruttowirkungen des Gesamtprogramms auf die Umwelt theoretisch wünschenswert. Bei Diskussionen über umfassendere Darstellungen der Umweltwirkungen von Programmen müssen aber auch die Verhältnismäßigkeit und die praktische Durchführbarkeit der Erfassung von Indikatoren berücksichtigt werden. Unter dem Begriff der Verhältnismäßigkeit wird hier eine Abwägung zwischen dem erforderlichen Aufwand für die Erfassung eines Indikators und der erwarteten Aussagekraft für die Darstellung von Umweltwirkungen verstanden.

15 Wirkungen des Programms auf die Chancengleichheit der Geschlechter

Geringes Gesamtpotenzial - hohe Vorzeigewirkung

In der Stärken-Schwächen-Analyse des Programms werden klare Defizite im Bereich der Chancengleichheit von Frauen (Gender Mainstreaming/GM) identifiziert, die jedoch nicht spezifisch für das Zielgebiet sind (vgl. Ex ante-Evaluierung). Deshalb wurde Gender Mainstreaming auch als Teilziel im Rahmen des Ziel 2-Programmes formuliert. Von den insgesamt 13 Maßnahmen des Programms ist eine explizit auf die Verbesserung der Chancengleichheit ausgerichtet. Ziel ist dabei die Erhöhung der Erwerbchancen und der gesellschaftlichen Partizipationsmöglichkeiten von Frauen. Diese Maßnahme repräsentiert knapp 7% des Gesamtfördervolumens. Die potenziellen Beiträge des Programms betreffend Chancengleichheit sind somit a priori als gering einzustufen. Wesentlich größere Effekte sind realistisch von anderen (EU-)Programmen wie Ziel 3, Equal oder TEP zu erwarten.

Gleichzeitig ist jedoch die Einrichtung einer eigenen Maßnahme für GM als sehr positiv zu sehen, da die Vorzeige- und Ausstrahlungswirkung von erfolgreichen Projekten mit hohem Innovationsgehalt nicht zu unterschätzen ist. Die Etablierung von zwei ProjektmanagerInnen für Chancengleichheit in zwei Regionalmanagements stellt eine sehr positive Entwicklung dar, da damit die organisatorische Basis für weitere GM-Aktivitäten und zunehmende Sensibilisierung auf lokaler und regionaler Ebene geschaffen wurde.

95% GM-neutrale Projekte: eine realistische Beurteilung ?

Durch die Aufnahme eines Indikatorensets zum Thema Chancengleichheit im Monitoring ist es erstmals möglich, Daten zur Programmumsetzung auf Projektebene zu erfassen. In der bisherigen Umsetzung zeigt sich, dass bislang von den gesamten 145 im Monitoring erfassten Projekten lediglich eines als Chancengleichheitsprojekt dokumentiert ist. Sechs weitere Projekte, davon zwei in der spezifischen GM-Maßnahme, werden als auf Chancengleichheit ausgerichtet betrachtet.

Die überwiegende Mehrheit der Projekte (95%) wird jedoch hinsichtlich der Wirkungen der Maßnahmen auf die Zielsetzungen der Chancengleichheit von Seiten der Fördereinrichtungen als 'neutral' eingestuft. Es ist jedoch davon auszugehen, dass zahlreiche Projekte auf die Situation von Frauen im Vergleich zur Situation von Männern durchaus unterschiedlich wirken. Es wäre daher interessant zu prüfen, auf welcher Basis diese Beurteilungen zustande gekommen sind.

Schwache institutionelle Verankerung

Ein hemmender Faktor für die breitere Umsetzung von GM liegt auch darin, dass das Thema in der Konzeption, der Umsetzung und den Rahmenbedingungen von Maßnahmen insgesamt noch zu schwach institutionell verankert ist. Während in die Programmplanung als auch in der strategische Umsetzung (im Begleitausschuss) etwa die Frauenbeauftragte des Landes aktiv involviert war bzw. ist, scheint die institutionelle Verankerung auf der operativen Programmebene der Fördereinrichtungen bzw. Projektimplementierung in den Regionen noch nicht gegeben. Interviews mit Vertretern der Förderstellen zeigen, dass auch seitens zahlreicher Förderstellen die Beurteilung von Projekten hinsichtlich GM als Herausforderung gesehen.

Ausgehend von diesen Befunden soll im Rahmen der Begleitenden Evaluierung u.a. durch ExpertInnen-Interviews weiteren fördernden bzw. hemmenden Faktoren für die Implementierung von Gender Mainstreaming im Rahmen des Ziel 2-Programmes nachgegangen und Hinweise auf Verbesserungsmöglichkeiten gegeben werden. Darüber hinaus wird ein österreichweiter Erfahrungsaustausch insbesondere von Good Practice-Beispielen angeregt.

E Synthese und Empfehlungen

Zentrale Aufgabe der Halbzeitbewertung ist die Bewertung der Programmumsetzung in Bezug auf Programmstrategie und –ziele und die Ableitung allfällig notwendiger Anpassungen. Im folgenden werden die Ergebnisse der Halbzeitbewertung zusammengefasst und allfällige Empfehlungen für die zweite Programmhälfte gegeben.

Ziel- und strategiekonforme Programmumsetzung

Die Strategien und Ziele des Ziel 2-Programms Salzburg erscheinen auf Basis einer aktualisierten SWOT und Ex ante-Evaluierung zur Halbzeit weiterhin problemadäquat und tragfähig.

Das Programm wurde bis zur Halbzeit entsprechend den strategischen Zielsetzungen einer innovationsorientierten Regionalentwicklung umgesetzt. Es sind keine Anpassungen der strategischen Ausrichtung bzw. der prinzipiellen Zielsetzungen auf Programmebene erforderlich.

Etwas über die Hälfte (60%) der geplanten Gesamtkosten in der Höhe von 52,8 Mio. Euro sind zur Halbzeit bereits genehmigt und ein Viertel (27%) ausbezahlt.

Leistungsgebundene Reserve

Alle drei Schwerpunkte des Ziel 2-Programms Salzburg sind leistungsfähig. Aufgrund der etwas geringen Leistungsfähigkeit des Schwerpunkts 3 ‚Regionalwirtschaft‘ und dem geringen zu erwartenden Umsetzungspotenzial in der zweiten Programmhälfte, wird der Vorschlag gemacht, den überwiegenden Teil dieser Mittel der leistungsgebundenen Reserve vorrangig dem Schwerpunkt 1, ‚Tourismus und Freizeitwirtschaft‘ zuzuordnen.

Limitiertes sozioökonomisches Potenzial, innovative Elemente mit Good Practice-Charakter

Das Ziel 2-Programm Salzburg wird aufgrund der limitierten finanziellen Ressourcenausstattung mehr ‚lokale‘ denn ‚flächendeckend‘ strukturverändernde Wirkungen erzielen. Dennoch haben gerade die innovativen Elemente des Programms wie Maßnahmen zur Stärkung der Chancengleichheit oder das Ziel der Steigerung der Kooperationsneigung diverser regionaler Akteure das Potenzial, bei erfolgreicher Umsetzung aufgrund ihres Good Practice- bzw. Vorzeigecharakters die Reichweite bzw. ‚Hebelwirkung‘ des Programms längerfristig zu erhöhen. Weiters lassen sich stärkere Synergieeffekte erzielen, indem die einzelnen Maßnahmen stärker auf Schwerpunktebene abgestimmt und gebündelt werden.

Vollzug und Wirkung: Maßnahmenabhängig differenzierte Programmumsetzung⁶

Maßnahmen mit hoher Dynamik

Wie auch die Erfahrungen vergangener Evaluierungen zeigen, weisen bewährte bzw. auf materielle Investitionen orientierte Fördermaßnahmen zur Halbzeit der Programmperiode meist höheren Umsetzungserfolg auf. Darunter fallen infrastrukturelle Maßnahmen (im Tourismus) bzw. Investitionen im einzelbetrieblichen Bereich.

Es ist zudem ein hohes Ausmaß an Vernetzungsaktivität im Unternehmenssektor fest zu stellen. Die hohe Kooperationsneigung von Unternehmen ist im Lichte der damit verbundenen Erwartung

⁶ Regional differenzierte Unterschiede in der Programmumsetzung werden in Kapitel C9.5 dargestellt.

an die Steigerung ihrer Innovationsfähigkeit zu begrüßen. Ein ‚Substanzaufbau‘ ist von wesentlicher Bedeutung für den längerfristig nachhaltigen Erfolg dieser Maßnahme.

Maßnahmen mit schwacher Dynamik

Bei einigen Maßnahmen wirken sich Veränderungen in den externen Rahmenbedingungen aus. Die relativ schwache Konjunktur scheint sich dämpfend auf die Investitions- und Risikobereitschaft von Unternehmen auszuwirken, was sich in einer geringeren Nachfrage nach Unterstützung für einzelbetriebliche Investitionen in Gründung, Forschung und Entwicklung etc. niederschlägt. So ist die Gründungsdynamik bis zur Halbzeit weit geringer als ursprünglich erwartet.

Pilotprojekte sind ein viel versprechendes Instrument zur Förderung der Chancengleichheit. Zur Halbzeit wurde jedoch erst ein Projekt realisiert. Um die Ziele des Gender Mainstreaming mittel- und langfristig umzusetzen, sind jedoch Gender Mainstreaming-Aspekte systematisch in alle Programmaktivitäten, insbes. Maßnahmen und Projekte, zu integrieren.

Netzwerkorientierte Aktivitäten wie Clusterbildung, aber auch interkommunale Zusammenarbeit sind langfristig wiederum durch Koopetition, also kooperativer Konkurrenz, gekennzeichnet. Erfolgreiche Umsetzung bedarf daher konsequenter, längerfristiger Entwicklung und aktiver Unterstützung bzw. Begleitung, die auch mit entsprechenden zeitlichen Horizonten verbunden ist. Hier sollten insbesondere die regionalen Impulszentren mittelfristig durch verstärkte Beratungs- und Wissenstransferaktivitäten zur Verbesserung der Rahmenbedingungen beitragen können.

Finanzieller Anpassungsbedarf

Angesichts der unterschiedlichen Umsetzungsdynamik werden Mittelumschichtungen empfohlen.

Konkret sind auf Grund fehlender Umsetzungsdynamik Mittelreduktionen in folgenden Maßnahmen zu empfehlen:

- Maßnahme I.2 Einzel- und überbetriebliche Beratungs- und Qualifizierungsleistungen
- Maßnahme II.3 Förderung von Existenzgründungen / JungunternehmerInnen
- Maßnahme II.5 Verbesserung der infrastrukturellen und organisatorischen Rahmenbedingungen für den Produktionssektor
- Maßnahme III.2 Sicherung und Verbesserung der Standortattraktivität durch kommunale und interkommunale Kooperation
- Maßnahme III.3 Regionalmanagement
- Maßnahme III.4 Verbesserung der Chancengleichheit durch die Errichtung und den Ausbau von Weiterbildungs- und betrieblichen Kinderbetreuungseinrichtungen

Aufgrund der hohen Umsetzungsdynamik besteht hingegen Mittelbedarf in folgenden Maßnahmen:

- Maßnahme I.1 Modernisierungsinvestitionen und investive Maßnahmen bei Kooperationen von Tourismusbetrieben
- Maßnahme I.3 Verbesserung der infrastrukturellen Rahmenbedingungen und Maßnahmen zur Destinationsentwicklung
- Maßnahme I.4 Verbesserung und Modernisierung des wintertouristischen Infrastrukturangebotes
- Maßnahme III.1 Sicherung und Verbesserung der regionalen Umweltqualität durch Maßnahmen im einzelbetrieblichen Bereich

Anregungen zur Optimierung des EFRE-Monitoring

Unter Berücksichtigung der Verhältnismäßigkeit von erforderlichem Aufwand und der erwarteten Aussagekraft von Indikatoren, wird angeregt, zusätzlich zur Zahl der erfassten Kooperationspartner auch die Zahl der (unterschiedlichen) Kooperationsprojekte zu erheben.

Im EFRE Monitoring kann zurzeit ein Projekt ausschließlich als ein Projekttyp klassifiziert werden. Hybride Projekttypen - darunter werden Projekte verstanden, die unterschiedlichen Förderaspekte beinhalten, etwa investive *und* kooperative Aspekte - können nur einem Typ zugeordnet werden. Dies hat zur Folge, dass bei hybriden Projekten die Zielerreichung potenziell unzureichend bewertet wird. Es wird daher die Prüfung der Möglichkeit zusätzlicher Klassifizierungen angeregt.

Quellen

Amt der Salzburger Landesregierung: Jährlicher Durchführungsbericht über das EPPD für Ziel 2-Salzburg. Programmplanungsperiode 2000-2006. Berichtszeitraum 01/01/2001-31./12/2001. Erstellt von der Abteilung 15-Wirtschaft, Tourismus und Energie.

Amt der Salzburger Landesregierung: Jährlicher Durchführungsbericht über das EPPD für Ziel 2-Salzburg. Basisbericht. Berichtszeitraum 01/01/2001-31/12/2001. Erstellt von der Abteilung 15-Wirtschaft, Tourismus und Energie.

Amt der Salzburger Landesregierung: Einheitliches Programmplanungsdokument Programmplanungsdokument Ziel 2 Salzburg 2000-2006; aktuelle Fassung vom Oktober 2002. Erstellt von der Abteilung 15 – Wirtschaft, Tourismus und Energie.

Amt der Salzburger Landesregierung: Ergänzung zur Programmplanung Ziel 2 Salzburg 2000-2006. Erstellt von der Abteilung 15 – Wirtschaft, Tourismus und Energie.

Bundeskanzleramt (2001): Darstellung des Verwaltungs- und Kontrollsystems gemäß Artikel 38, Absatz 1, lit. B) der VO (EG) 1260/1999 des Rates in Verbindung mit Artikel 5 der VO (EG) 438/2201 der Kommission für das Programm Ziel 2-Salzburg. Erstellt vom BKA, Abteilung IV/3. Stand: September 2001.

Czerny, M; Falk, M.; Schwarz, G. (2003): Investitionen 2003 insgesamt schwach. WIFO Monatsberichte 9/2003: 587-596.

Entscheidung der Kommission vom 16.3.2001 zur Genehmigung des Einheitlichen Programmplanungsdokuments für die Strukturfondsinterventionen in der in Österreich unter das Ziel 2 fallenden Region Salzburg. 2000. AT.16.2.DO.004 [K(2001) 204].

Entscheidung der Kommission vom 29.01.2003 zur Genehmigung der aktualisierten Fassung des EPPD vom Oktober 2002. [K(2003) 47]

Europäische Kommission (o.J.) Durchführung der leistungsgebundenen Reserve für die Strukturfondsinterventionen. Die neue Programmplanungszeitraum 2000-2006: Methodische Arbeitspapiere. Arbeitspapier Nr. 4. Brüssel.

Europäische Kommission (2000): Die Halbzeitbewertung der Strukturfondsinterventionen. Die neue Programmplanungszeitraum 2000-2006: Methodische Arbeitspapiere. Arbeitspapier Nr. 8. Brüssel.

Europäische Kommission (2000): Einbeziehung der Chancengleichheit von Frauen und Männern in die Strukturfondsmaßnahmen. Die neue Programmplanungszeitraum 2000-2006: Technische Arbeitspapiere. Technisches Papier Nr. 3. Brüssel.

Marterbauer, M. (2003): Anhaltende Konjunkturlaute. WIFO Monatsbericht 9/2003: 563-570.

Österreichische Raumordnungskonferenz (2000): Ex-post Evaluierung der Ziel 5b- und LEADER-II-Programme 1995-1999 in Österreich. ÖROK-Schriftenreihe Nr. 161. Wien.

Österreichische Raumordnungskonferenz (2002): Revidiertes Protokoll über die 2. Sitzung des Begleitausschusses vom 18. Juni 2002. Wien, 5. September 2002.

Österreichische Raumordnungskonferenz (2001): Protokoll über die 1. Sitzung des Begleitausschusses am 10. Mai 2001. Wien, 25. Mai 2001.

Österreichische Raumordnungskonferenz (2003): Revidiertes Protokoll über die 3. Sitzung des Begleitausschusses am 11. Juni 2003. Wien, 31. Juli 2003.

Rammer, C.; Gassler, H.; Hesina, W. (2000): Innovationsorientierte Regionalpolitik für den ländlichen Raum in Salzburg. Austrian Research Centers Report OEFS-S-0052.

Rammer, C. (2000): Ex ante-Evaluierung für das Ziel 2-Programm Salzburg 2000-2006. Austrian Research Centers OEFZS-S.0061.